











































42101	Förderung von Sportvereinen	0	0
		<u>28.000</u>	<u>28.000</u>
		-28.000	-28.000
42401	Bereitstellung und Betrieb von Sportstätten	3.260	2.760
		<u>21.510</u>	<u>17.840</u>
		-18.250	-15.080
42402	Bereitstellung und Betrieb von Bädern	30.234	19.714
		<u>212.147</u>	<u>194.242</u>
		-181.913	-174.528
51101	Bauliche Planung und Entwicklung	551	551
		<u>295.507</u>	<u>216.200</u>
		-294.956	-215.649
51103	Geo-Basisdaten / Flächen- und grundstücksbezogene Daten und Grundlagen	0	0
		<u>187.230</u>	<u>166.330</u>
		-187.230	-166.330
53101	Konzessionsabgabe	125.000	114.000
		<u>0</u>	<u>0</u>
		125.000	114.000
53301	Wasserversorgung	695.075	690.639
		<u>520.205</u>	<u>483.180</u>
		174.870	207.459
53701	Abfallwirtschaft - Deponie-	0	40.500
		<u>0</u>	<u>0</u>
		0	40.500
53702	Abfallwirtschaft -Wertstoffhof-	107.100	88.600
		<u>20.930</u>	<u>19.300</u>
		86.170	69.300
53801	Abwasserbeseitigung	841.459	824.080
		<u>784.767</u>	<u>713.873</u>
		56.692	110.207
54101	Bauliche Ausführung und Unterhaltung der gemeindlichen Straßen, Wege, Plätze	143.716	206.699
		<u>489.325</u>	<u>476.363</u>
		-345.609	-269.664
54104	Straßenbeleuchtung	2.511	2.511
		<u>107.500</u>	<u>105.160</u>
		-104.989	-102.649
54501	Straßenreinigung und Winterdienst	0	0
		<u>36.300</u>	<u>32.600</u>
		-36.300	-32.600
54701	ÖPNV	0	0
		<u>14.400</u>	<u>15.065</u>
		-14.400	-15.065
55201	Wasserläufe, Wasserbau, Grabenräumung	0	0
		<u>100.885</u>	<u>30.380</u>
		-100.885	-30.380
55301	Friedhöfe und Bestattungen	24.684	11.258
		<u>124.521</u>	<u>84.060</u>
		-99.837	-72.802
55501	Gemeindewald	579.987	619.456
		<u>507.596</u>	<u>598.641</u>
		72.391	20.815
55502	Förderung der Landwirtschaft	22.000	11.500
		<u>52.029</u>	<u>31.819</u>
		-30.029	-20.319
57102	Wirtschaftsförderung	4.794	650
		<u>15.064</u>	<u>13.694</u>
		-10.270	-13.044
57302	Bauhof und Fuhrpark	30.973	0
		<u>260.368</u>	<u>165.702</u>
		-229.395	-165.702
57501	Förderung des Tourismus	5.586	5.656
		<u>16.928</u>	<u>17.171</u>
		-11.342	-11.515
61101	Steuern, Zuweisungen, Umlagen	7.784.507	6.709.696
		<u>3.919.275</u>	<u>3.602.914</u>
		3.865.232	3.106.782
61201	Allgemeine Finanzwirtschaft	55.199	60.830
		<u>460</u>	<u>27.010</u>
		54.729	33.820

























# Teilergebnishaushalt 2023

GEMEINDE HOHENAHR

Hauptproduktbereich	1	Zentrale Verwaltung
Produktbereich	11	Innere Verwaltung
Produktgruppe	111	Verwaltungssteuerung und -service
Produkt	11112	Bürgerhaus

Nr.	Konten	Bezeichnung	Haushaltsansatz		Ergebnis des Jahresabschlusses 2021
			2023	2022	
			- Euro -	- Euro -	- Euro -
1	2	3	4	5	6
1		<b>Ordentliche Erträge</b>			
2	50	Privatrechtliche Leistungsentgelte	8.550	8.150	5.403,38
3	51	Öffentlich-rechtliche Leistungsentgelte	0	0	0,00
4	548-549	Kostensatzleistungen und -erstattungen	0	0	0,00
5	52	Bestandsveränderungen und aktivierte Eigenleistungen	0	0	0,00
6	55	Steuern und steuerähnliche Erträge einschließlich Erträge aus gesetzlichen Umlagen	0	0	0,00
7	547	Erträge aus Transferleistungen	0	0	0,00
8	540-543	Erträge aus Zuweisungen und Zuschüssen für laufende Zwecke und allgemeine Umlagen	0	0	0,00
9	546	Erträge aus der Auflösung von Sonderposten aus Investitionszuweisungen, -zuschüssen und Investitionsbeiträgen	4.484	4.484	4.484,00
10	53	Sonstige ordentliche Erträge	0	0	0,00
11	=	<b>Summe der ordentlichen Erträge</b>	<b>13.034</b>	<b>12.634</b>	<b>9.887,38</b>
12		<b>Ordentliche Aufwendungen</b>			
13	62, 63, 640-643, 647-649, 65	Personalaufwendungen	-2.410	-3.095	-2.180,17
14	644-646	Versorgungsaufwendungen	0	0	0,00
15	60,61, 67-69	Aufwendungen für Sach- und Dienstleistungen	-16.485	-15.850	-15.410,16
16	66	Abschreibungen	-30.618	-38.388	-31.179,00
17	71	Aufwendungen für Zuweisungen und Zuschüsse sowie besondere Finanzaufwendungen	0	0	0,00
18	73	Steueraufwendungen einschließlich Aufwendungen aus gesetzlichen Umlageverpflichtungen	0	0	0,00
19	72	Transferaufwendungen	0	0	0,00
20	70,74,76	Sonstige ordentliche Aufwendungen	-1.240	-1.240	-1.237,75
21	=	<b>Summe der ordentlichen Aufwendungen</b>	<b>-50.753</b>	<b>-58.573</b>	<b>-50.007,08</b>
22	=	<b>Verwaltungsergebnis</b>	<b>-37.719</b>	<b>-45.939</b>	<b>-40.119,70</b>
23	56,57	Finanzerträge	0	0	0,00
24	77	Finanzaufwendungen	0	0	0,00
25	=	<b>Finanzergebnis</b>	<b>0</b>	<b>0</b>	<b>0,00</b>
26	=	<b>Ordentliches Ergebnis (Verwaltungsergebnis und Finanzergebnis)</b>	<b>-37.719</b>	<b>-45.939</b>	<b>-40.119,70</b>
27	59	Außerordentliche Erträge	0	0	0,00
28	79	Außerordentliche Aufwendungen	0	0	0,00
29	=	<b>Außerordentliches Ergebnis</b>	<b>0</b>	<b>0</b>	<b>0,00</b>
30	=	<b>Jahresergebnis vor internen Leistungsbeziehungen (ordentliches Ergebnis und außerordentliches Ergebnis)</b>	<b>-37.719</b>	<b>-45.939</b>	<b>-40.119,70</b>
31	95	Erlöse aus internen Leistungsbeziehungen	0	0	0,00
32	96	Kosten aus internen Leistungsbeziehungen	0	0	0,00
33	=	<b>Ergebnis der internen Leistungsbeziehungen</b>	<b>0</b>	<b>0</b>	<b>0,00</b>
34	=	<b>Jahresergebnis nach internen Leistungsbeziehungen</b>	<b>-37.719</b>	<b>-45.939</b>	<b>-40.119,70</b>



# Teilergebnishaushalt 2023

GEMEINDE HOHENAHR

Hauptproduktbereich	1	Zentrale Verwaltung
Produktbereich	11	Innere Verwaltung
Produktgruppe	111	Verwaltungssteuerung und -service
Produkt	11113	Dorfgemeinschaftshäuser

Nr.	Konten	Bezeichnung	Haushaltsansatz		Ergebnis des Jahresabschlusses 2021
			2023	2022	
			- Euro -	- Euro -	- Euro -
1	2	3	4	5	6
1		<b>Ordentliche Erträge</b>			
2	50	Privatrechtliche Leistungsentgelte	16.700	15.200	4.920,88
3	51	Öffentlich-rechtliche Leistungsentgelte	2.000	5.000	1.947,17
4	548-549	Kostensatzleistungen und -erstattungen	0	1.500	37,34
5	52	Bestandsveränderungen und aktivierte Eigenleistungen	0	0	0,00
6	55	Steuern und steuerähnliche Erträge einschließlich Erträge aus gesetzlichen Umlagen	0	0	0,00
7	547	Erträge aus Transferleistungen	0	0	0,00
8	540-543	Erträge aus Zuweisungen und Zuschüssen für laufende Zwecke und allgemeine Umlagen	0	0	0,00
9	546	Erträge aus der Auflösung von Sonderposten aus Investitionszuweisungen, -zuschüssen und Investitionsbeiträgen	8.442	8.442	8.442,00
10	53	Sonstige ordentliche Erträge	2.420	4.520	597,34
11	=	<b>Summe der ordentlichen Erträge</b>	<b>29.562</b>	<b>34.662</b>	<b>15.944,73</b>
12		<b>Ordentliche Aufwendungen</b>			
13	62, 63, 640-643, 647-649, 65	Personalaufwendungen	-27.280	-31.830	-23.594,92
14	644-646	Versorgungsaufwendungen	0	0	0,00
15	60,61, 67-69	Aufwendungen für Sach- und Dienstleistungen	-76.800	-48.750	-53.350,55
16	66	Abschreibungen	-30.383	-24.351	-25.943,00
17	71	Aufwendungen für Zuweisungen und Zuschüsse sowie besondere Finanzaufwendungen	0	0	0,00
18	73	Steueraufwendungen einschließlich Aufwendungen aus gesetzlichen Umlageverpflichtungen	0	0	0,00
19	72	Transferaufwendungen	0	0	0,00
20	70,74,76	Sonstige ordentliche Aufwendungen	-260	-260	-254,78
21	=	<b>Summe der ordentlichen Aufwendungen</b>	<b>-134.723</b>	<b>-105.191</b>	<b>-103.143,25</b>
22	=	<b>Verwaltungsergebnis</b>	<b>-105.161</b>	<b>-70.529</b>	<b>-87.198,52</b>
23	56,57	Finanzerträge	0	0	0,00
24	77	Finanzaufwendungen	0	0	0,00
25	=	<b>Finanzergebnis</b>	<b>0</b>	<b>0</b>	<b>0,00</b>
26	=	<b>Ordentliches Ergebnis (Verwaltungsergebnis und Finanzergebnis)</b>	<b>-105.161</b>	<b>-70.529</b>	<b>-87.198,52</b>
27	59	Außerordentliche Erträge	0	0	0,00
28	79	Außerordentliche Aufwendungen	0	0	0,00
29	=	<b>Außerordentliches Ergebnis</b>	<b>0</b>	<b>0</b>	<b>0,00</b>
30	=	<b>Jahresergebnis vor internen Leistungsbeziehungen (ordentliches Ergebnis und außerordentliches Ergebnis)</b>	<b>-105.161</b>	<b>-70.529</b>	<b>-87.198,52</b>
31	95	Erlöse aus internen Leistungsbeziehungen	0	0	0,00
32	96	Kosten aus internen Leistungsbeziehungen	0	0	0,00
33	=	<b>Ergebnis der internen Leistungsbeziehungen</b>	<b>0</b>	<b>0</b>	<b>0,00</b>
34	=	<b>Jahresergebnis nach internen Leistungsbeziehungen</b>	<b>-105.161</b>	<b>-70.529</b>	<b>-87.198,52</b>



# Teilergebnishaushalt 2023

GEMEINDE HOHENAHR

Hauptproduktbereich	1	Zentrale Verwaltung
Produktbereich	12	Sicherheit und Ordnung
Produktgruppe	121	Statistik und Wahlen
Produkt	12101	Statistik und Wahlen

Nr.	Konten	Bezeichnung	Haushaltsansatz		Ergebnis des Jahresabschlusses 2021
			2023	2022	
			- Euro -	- Euro -	- Euro -
1	2	3	4	5	6
1		<b>Ordentliche Erträge</b>			
2	50	Privatrechtliche Leistungsentgelte	0	0	0,00
3	51	Öffentlich-rechtliche Leistungsentgelte	0	0	0,00
4	548-549	Kostensatzleistungen und -erstattungen	1.800	0	1.009,80
5	52	Bestandsveränderungen und aktivierte Eigenleistungen	0	0	0,00
6	55	Steuern und steuerähnliche Erträge einschließlich Erträge aus gesetzlichen Umlagen	0	0	0,00
7	547	Erträge aus Transferleistungen	0	0	0,00
8	540-543	Erträge aus Zuweisungen und Zuschüssen für laufende Zwecke und allgemeine Umlagen	0	0	0,00
9	546	Erträge aus der Auflösung von Sonderposten aus Investitionszuweisungen, -zuschüssen und Investitionsbeiträgen	0	0	0,00
10	53	Sonstige ordentliche Erträge	0	0	0,00
11	=	<b>Summe der ordentlichen Erträge</b>	<b>1.800</b>	<b>0</b>	<b>1.009,80</b>
12		<b>Ordentliche Aufwendungen</b>			
13	62, 63, 640-643, 647-649, 65	Personalaufwendungen	0	0	0,00
14	644-646	Versorgungsaufwendungen	0	0	0,00
15	60,61, 67-69	Aufwendungen für Sach- und Dienstleistungen	-10.250	-10.750	-20.247,63
16	66	Abschreibungen	-593	-593	-593,00
17	71	Aufwendungen für Zuweisungen und Zuschüsse sowie besondere Finanzaufwendungen	0	0	0,00
18	73	Steueraufwendungen einschließlich Aufwendungen aus gesetzlichen Umlageverpflichtungen	0	0	0,00
19	72	Transferaufwendungen	0	0	0,00
20	70,74,76	Sonstige ordentliche Aufwendungen	0	0	0,00
21	=	<b>Summe der ordentlichen Aufwendungen</b>	<b>-10.843</b>	<b>-11.343</b>	<b>-20.840,63</b>
22	=	<b>Verwaltungsergebnis</b>	<b>-9.043</b>	<b>-11.343</b>	<b>-19.830,83</b>
23	56,57	Finanzerträge	0	0	0,00
24	77	Finanzaufwendungen	0	0	0,00
25	=	<b>Finanzergebnis</b>	<b>0</b>	<b>0</b>	<b>0,00</b>
26	=	<b>Ordentliches Ergebnis (Verwaltungsergebnis und Finanzergebnis)</b>	<b>-9.043</b>	<b>-11.343</b>	<b>-19.830,83</b>
27	59	Außerordentliche Erträge	0	0	0,00
28	79	Außerordentliche Aufwendungen	0	0	0,00
29	=	<b>Außerordentliches Ergebnis</b>	<b>0</b>	<b>0</b>	<b>0,00</b>
30	=	<b>Jahresergebnis vor internen Leistungsbeziehungen (ordentliches Ergebnis und außerordentliches Ergebnis)</b>	<b>-9.043</b>	<b>-11.343</b>	<b>-19.830,83</b>
31	95	Erlöse aus internen Leistungsbeziehungen	0	0	0,00
32	96	Kosten aus internen Leistungsbeziehungen	0	-700	0,00
33	=	<b>Ergebnis der internen Leistungsbeziehungen</b>	<b>0</b>	<b>-700</b>	<b>0,00</b>
34	=	<b>Jahresergebnis nach internen Leistungsbeziehungen</b>	<b>-9.043</b>	<b>-12.043</b>	<b>-19.830,83</b>



# Teilergebnishaushalt 2023

GEMEINDE HOHENAHR

Hauptproduktbereich	1	Zentrale Verwaltung
Produktbereich	12	Sicherheit und Ordnung
Produktgruppe	122	Ordnungsangelegenheiten
Produkt	12201	Allgemeine Sicherheit und Ordnung, Straßenverkehr, Gewerbeangelegenheiten

Nr.	Konten	Bezeichnung	Haushaltsansatz		Ergebnis des Jahresabschlusses 2021
			2023	2022	- Euro -
			- Euro -	- Euro -	- Euro -
1	2	3	4	5	6
1		<b>Ordentliche Erträge</b>			
2	50	Privatrechtliche Leistungsentgelte	0	0	0,00
3	51	Öffentlich-rechtliche Leistungsentgelte	14.520	12.520	14.749,68
4	548-549	Kostensatzleistungen und -erstattungen	1.700	1.300	0,00
5	52	Bestandsveränderungen und aktivierte Eigenleistungen	0	0	0,00
6	55	Steuern und steuerähnliche Erträge einschließlich Erträge aus gesetzlichen Umlagen	0	0	0,00
7	547	Erträge aus Transferleistungen	0	0	0,00
8	540-543	Erträge aus Zuweisungen und Zuschüssen für laufende Zwecke und allgemeine Umlagen	0	0	0,00
9	546	Erträge aus der Auflösung von Sonderposten aus Investitionszuweisungen, -zuschüssen und Investitionsbeiträgen	0	0	0,00
10	53	Sonstige ordentliche Erträge	0	0	0,00
11	=	<b>Summe der ordentlichen Erträge</b>	<b>16.220</b>	<b>13.820</b>	<b>14.749,68</b>
12		<b>Ordentliche Aufwendungen</b>			
13	62, 63, 640-643, 647-649, 65	Personalaufwendungen	-86.200	-84.500	-80.920,66
14	644-646	Versorgungsaufwendungen	0	0	0,00
15	60,61, 67-69	Aufwendungen für Sach- und Dienstleistungen	-15.100	-15.700	-12.863,18
16	66	Abschreibungen	0	0	0,00
17	71	Aufwendungen für Zuweisungen und Zuschüsse sowie besondere Finanzaufwendungen	-4.100	-3.000	-2.872,20
18	73	Steueraufwendungen einschließlich Aufwendungen aus gesetzlichen Umlageverpflichtungen	0	0	0,00
19	72	Transferaufwendungen	0	0	0,00
20	70,74,76	Sonstige ordentliche Aufwendungen	0	0	0,00
21	=	<b>Summe der ordentlichen Aufwendungen</b>	<b>-105.400</b>	<b>-103.200</b>	<b>-96.656,04</b>
22	=	<b>Verwaltungsergebnis</b>	<b>-89.180</b>	<b>-89.380</b>	<b>-81.906,36</b>
23	56,57	Finanzerträge	0	0	0,00
24	77	Finanzaufwendungen	0	0	0,00
25	=	<b>Finanzergebnis</b>	<b>0</b>	<b>0</b>	<b>0,00</b>
26	=	<b>Ordentliches Ergebnis (Verwaltungsergebnis und Finanzergebnis)</b>	<b>-89.180</b>	<b>-89.380</b>	<b>-81.906,36</b>
27	59	Außerordentliche Erträge	0	0	0,00
28	79	Außerordentliche Aufwendungen	0	0	0,00
29	=	<b>Außerordentliches Ergebnis</b>	<b>0</b>	<b>0</b>	<b>0,00</b>
30	=	<b>Jahresergebnis vor internen Leistungsbeziehungen (ordentliches Ergebnis und außerordentliches Ergebnis)</b>	<b>-89.180</b>	<b>-89.380</b>	<b>-81.906,36</b>
31	95	Erlöse aus internen Leistungsbeziehungen	0	0	0,00
32	96	Kosten aus internen Leistungsbeziehungen	0	0	0,00
33	=	<b>Ergebnis der internen Leistungsbeziehungen</b>	<b>0</b>	<b>0</b>	<b>0,00</b>
34	=	<b>Jahresergebnis nach internen Leistungsbeziehungen</b>	<b>-89.180</b>	<b>-89.380</b>	<b>-81.906,36</b>



# Teilergebnishaushalt 2023

GEMEINDE HOHENAHR

Hauptproduktbereich 1 Zentrale Verwaltung  
Produktbereich 12 Sicherheit und Ordnung  
Produktgruppe 122 Ordnungsangelegenheiten  
Produkt 12203 Standesamtwesen

Nr.	Konten	Bezeichnung	Haushaltsansatz		Ergebnis des Jahresabschlusses 2021
			2023	2022	- Euro -
			- Euro -	- Euro -	- Euro -
1	2	3	4	5	6
1		<b>Ordentliche Erträge</b>			
2	50	Privatrechtliche Leistungsentgelte	0	0	0,00
3	51	Öffentlich-rechtliche Leistungsentgelte	3.000	3.300	4.490,00
4	548-549	Kostensatzleistungen und -erstattungen	0	0	0,00
5	52	Bestandsveränderungen und aktivierte Eigenleistungen	0	0	0,00
6	55	Steuern und steuerähnliche Erträge einschließlich Erträge aus gesetzlichen Umlagen	0	0	0,00
7	547	Erträge aus Transferleistungen	0	0	0,00
8	540-543	Erträge aus Zuweisungen und Zuschüssen für laufende Zwecke und allgemeine Umlagen	0	0	0,00
9	546	Erträge aus der Auflösung von Sonderposten aus Investitionszuweisungen, -zuschüssen und Investitionsbeiträgen	0	0	0,00
10	53	Sonstige ordentliche Erträge	0	0	0,00
11	=	<b>Summe der ordentlichen Erträge</b>	<b>3.000</b>	<b>3.300</b>	<b>4.490,00</b>
12		<b>Ordentliche Aufwendungen</b>			
13	62, 63, 640-643, 647-649, 65	Personalaufwendungen	-49.420	-48.830	-47.355,67
14	644-646	Versorgungsaufwendungen	0	0	0,00
15	60,61, 67-69	Aufwendungen für Sach- und Dienstleistungen	-6.750	-10.700	-8.021,37
16	66	Abschreibungen	0	-160	0,00
17	71	Aufwendungen für Zuweisungen und Zuschüsse sowie besondere Finanzaufwendungen	0	0	0,00
18	73	Steueraufwendungen einschließlich Aufwendungen aus gesetzlichen Umlageverpflichtungen	0	0	0,00
19	72	Transferaufwendungen	0	0	0,00
20	70,74,76	Sonstige ordentliche Aufwendungen	0	0	0,00
21	=	<b>Summe der ordentlichen Aufwendungen</b>	<b>-56.170</b>	<b>-59.690</b>	<b>-55.377,04</b>
22	=	<b>Verwaltungsergebnis</b>	<b>-53.170</b>	<b>-56.390</b>	<b>-50.887,04</b>
23	56,57	Finanzerträge	0	0	0,00
24	77	Finanzaufwendungen	0	0	0,00
25	=	<b>Finanzergebnis</b>	<b>0</b>	<b>0</b>	<b>0,00</b>
26	=	<b>Ordentliches Ergebnis (Verwaltungsergebnis und Finanzergebnis)</b>	<b>-53.170</b>	<b>-56.390</b>	<b>-50.887,04</b>
27	59	Außerordentliche Erträge	0	0	0,00
28	79	Außerordentliche Aufwendungen	0	0	0,00
29	=	<b>Außerordentliches Ergebnis</b>	<b>0</b>	<b>0</b>	<b>0,00</b>
30	=	<b>Jahresergebnis vor internen Leistungsbeziehungen (ordentliches Ergebnis und außerordentliches Ergebnis)</b>	<b>-53.170</b>	<b>-56.390</b>	<b>-50.887,04</b>
31	95	Erlöse aus internen Leistungsbeziehungen	8.000	8.120	7.676,11
32	96	Kosten aus internen Leistungsbeziehungen	0	0	0,00
33	=	<b>Ergebnis der internen Leistungsbeziehungen</b>	<b>8.000</b>	<b>8.120</b>	<b>7.676,11</b>
34	=	<b>Jahresergebnis nach internen Leistungsbeziehungen</b>	<b>-45.170</b>	<b>-48.270</b>	<b>-43.210,93</b>



# Teilergebnishaushalt 2023

GEMEINDE HOHENAHR

Hauptproduktbereich	1	Zentrale Verwaltung
Produktbereich	12	Sicherheit und Ordnung
Produktgruppe	126	Brandschutz
Produkt	12601	Brandschutz und allgemeine Hilfe

Nr.	Konten	Bezeichnung	Haushaltsansatz		Ergebnis des Jahresabschlusses 2021
			2023	2022	
			- Euro -	- Euro -	- Euro -
1	2	3	4	5	6
1		<b>Ordentliche Erträge</b>			
2	50	Privatrechtliche Leistungsentgelte	0	0	0,00
3	51	Öffentlich-rechtliche Leistungsentgelte	6.500	6.500	5.064,23
4	548-549	Kostensatzleistungen und -erstattungen	4.100	4.100	4.100,00
5	52	Bestandsveränderungen und aktivierte Eigenleistungen	0	0	0,00
6	55	Steuern und steuerähnliche Erträge einschließlich Erträge aus gesetzlichen Umlagen	0	0	0,00
7	547	Erträge aus Transferleistungen	0	0	0,00
8	540-543	Erträge aus Zuweisungen und Zuschüssen für laufende Zwecke und allgemeine Umlagen	0	0	0,00
9	546	Erträge aus der Auflösung von Sonderposten aus Investitionszuweisungen, -zuschüssen und Investitionsbeiträgen	17.635	18.206	17.635,00
10	53	Sonstige ordentliche Erträge	0	0	0,00
11	=	<b>Summe der ordentlichen Erträge</b>	<b>28.235</b>	<b>28.806</b>	<b>26.799,23</b>
12		<b>Ordentliche Aufwendungen</b>			
13	62, 63, 640-643, 647-649, 65	Personalaufwendungen	-11.850	-10.500	-11.319,61
14	644-646	Versorgungsaufwendungen	0	0	0,00
15	60,61, 67-69	Aufwendungen für Sach- und Dienstleistungen	-101.800	-113.270	-86.501,49
16	66	Abschreibungen	-74.886	-41.104	-80.858,00
17	71	Aufwendungen für Zuweisungen und Zuschüsse sowie besondere Finanzaufwendungen	-11.320	-11.320	-1.269,52
18	73	Steueraufwendungen einschließlich Aufwendungen aus gesetzlichen Umlageverpflichtungen	0	0	0,00
19	72	Transferaufwendungen	0	0	0,00
20	70,74,76	Sonstige ordentliche Aufwendungen	0	0	0,00
21	=	<b>Summe der ordentlichen Aufwendungen</b>	<b>-199.856</b>	<b>-176.194</b>	<b>-179.948,62</b>
22	=	<b>Verwaltungsergebnis</b>	<b>-171.621</b>	<b>-147.388</b>	<b>-153.149,39</b>
23	56,57	Finanzerträge	0	0	0,00
24	77	Finanzaufwendungen	0	0	0,00
25	=	<b>Finanzergebnis</b>	<b>0</b>	<b>0</b>	<b>0,00</b>
26	=	<b>Ordentliches Ergebnis (Verwaltungsergebnis und Finanzergebnis)</b>	<b>-171.621</b>	<b>-147.388</b>	<b>-153.149,39</b>
27	59	Außerordentliche Erträge	0	0	2.081,28
28	79	Außerordentliche Aufwendungen	0	0	0,00
29	=	<b>Außerordentliches Ergebnis</b>	<b>0</b>	<b>0</b>	<b>2.081,28</b>
30	=	<b>Jahresergebnis vor internen Leistungsbeziehungen (ordentliches Ergebnis und außerordentliches Ergebnis)</b>	<b>-171.621</b>	<b>-147.388</b>	<b>-151.068,11</b>
31	95	Erlöse aus internen Leistungsbeziehungen	0	0	0,00
32	96	Kosten aus internen Leistungsbeziehungen	0	0	0,00
33	=	<b>Ergebnis der internen Leistungsbeziehungen</b>	<b>0</b>	<b>0</b>	<b>0,00</b>
34	=	<b>Jahresergebnis nach internen Leistungsbeziehungen</b>	<b>-171.621</b>	<b>-147.388</b>	<b>-151.068,11</b>



# Teilergebnishaushalt 2023

GEMEINDE HOHENAHR

Hauptproduktbereich	2	Schule und Kultur
Produktbereich	27	Kultur und Wissenschaft - Volkshochschulen, Büchereien, u.a.
Produktgruppe	272	Büchereien
Produkt	27201	Büchereien

Nr.	Konten	Bezeichnung	Haushaltsansatz		Ergebnis des Jahresabschlusses 2021
			2023	2022	
			- Euro -	- Euro -	- Euro -
1	2	3	4	5	6
1		<b>Ordentliche Erträge</b>			
2	50	Privatrechtliche Leistungsentgelte	0	0	0,00
3	51	Öffentlich-rechtliche Leistungsentgelte	0	0	0,00
4	548-549	Kostensatzleistungen und -erstattungen	0	0	0,00
5	52	Bestandsveränderungen und aktivierte Eigenleistungen	0	0	0,00
6	55	Steuern und steuerähnliche Erträge einschließlich Erträge aus gesetzlichen Umlagen	0	0	0,00
7	547	Erträge aus Transferleistungen	0	0	0,00
8	540-543	Erträge aus Zuweisungen und Zuschüssen für laufende Zwecke und allgemeine Umlagen	0	0	0,00
9	546	Erträge aus der Auflösung von Sonderposten aus Investitionszuweisungen, -zuschüssen und Investitionsbeiträgen	0	0	0,00
10	53	Sonstige ordentliche Erträge	0	0	0,00
11	=	<b>Summe der ordentlichen Erträge</b>	<b>0</b>	<b>0</b>	<b>0,00</b>
12		<b>Ordentliche Aufwendungen</b>			
13	62, 63, 640-643, 647-649, 65	Personalaufwendungen	0	0	0,00
14	644-646	Versorgungsaufwendungen	0	0	0,00
15	60,61, 67-69	Aufwendungen für Sach- und Dienstleistungen	-150	-120	-101,65
16	66	Abschreibungen	0	0	0,00
17	71	Aufwendungen für Zuweisungen und Zuschüsse sowie besondere Finanzaufwendungen	0	0	0,00
18	73	Steueraufwendungen einschließlich Aufwendungen aus gesetzlichen Umlageverpflichtungen	0	0	0,00
19	72	Transferaufwendungen	0	0	0,00
20	70,74,76	Sonstige ordentliche Aufwendungen	0	0	0,00
21	=	<b>Summe der ordentlichen Aufwendungen</b>	<b>-150</b>	<b>-120</b>	<b>-101,65</b>
22	=	<b>Verwaltungsergebnis</b>	<b>-150</b>	<b>-120</b>	<b>-101,65</b>
23	56,57	Finanzerträge	0	0	0,00
24	77	Finanzaufwendungen	0	0	0,00
25	=	<b>Finanzergebnis</b>	<b>0</b>	<b>0</b>	<b>0,00</b>
26	=	<b>Ordentliches Ergebnis (Verwaltungsergebnis und Finanzergebnis)</b>	<b>-150</b>	<b>-120</b>	<b>-101,65</b>
27	59	Außerordentliche Erträge	0	0	0,00
28	79	Außerordentliche Aufwendungen	0	0	0,00
29	=	<b>Außerordentliches Ergebnis</b>	<b>0</b>	<b>0</b>	<b>0,00</b>
30	=	<b>Jahresergebnis vor internen Leistungsbeziehungen (ordentliches Ergebnis und außerordentliches Ergebnis)</b>	<b>-150</b>	<b>-120</b>	<b>-101,65</b>
31	95	Erlöse aus internen Leistungsbeziehungen	0	0	0,00
32	96	Kosten aus internen Leistungsbeziehungen	0	0	0,00
33	=	<b>Ergebnis der internen Leistungsbeziehungen</b>	<b>0</b>	<b>0</b>	<b>0,00</b>
34	=	<b>Jahresergebnis nach internen Leistungsbeziehungen</b>	<b>-150</b>	<b>-120</b>	<b>-101,65</b>



# Teilergebnishaushalt 2023

GEMEINDE HOHENAHR

Hauptproduktbereich	2	Schule und Kultur
Produktbereich	28	Kultur und Wissenschaft - Heimat-/sonstige Kulturpflege
Produktgruppe	281	Heimat- und sonstige Kulturpflege
Produkt	28101	Kulturelle Aktivitäten und Veranstaltungen

Nr.	Konten	Bezeichnung	Haushaltsansatz		Ergebnis des Jahresabschlusses 2021
			2023	2022	
			- Euro -	- Euro -	- Euro -
1	2	3	4	5	6
1		<b>Ordentliche Erträge</b>			
2	50	Privatrechtliche Leistungsentgelte	0	0	0,00
3	51	Öffentlich-rechtliche Leistungsentgelte	0	0	0,00
4	548-549	Kostensatzleistungen und -erstattungen	0	0	0,00
5	52	Bestandsveränderungen und aktivierte Eigenleistungen	0	0	0,00
6	55	Steuern und steuerähnliche Erträge einschließlich Erträge aus gesetzlichen Umlagen	0	0	0,00
7	547	Erträge aus Transferleistungen	0	0	0,00
8	540-543	Erträge aus Zuweisungen und Zuschüssen für laufende Zwecke und allgemeine Umlagen	0	0	0,00
9	546	Erträge aus der Auflösung von Sonderposten aus Investitionszuweisungen, -zuschüssen und Investitionsbeiträgen	0	0	0,00
10	53	Sonstige ordentliche Erträge	0	0	0,00
11	=	<b>Summe der ordentlichen Erträge</b>	<b>0</b>	<b>0</b>	<b>0,00</b>
12		<b>Ordentliche Aufwendungen</b>			
13	62, 63, 640-643, 647-649, 65	Personalaufwendungen	-2.600	-1.970	-2.947,33
14	644-646	Versorgungsaufwendungen	0	0	0,00
15	60,61, 67-69	Aufwendungen für Sach- und Dienstleistungen	-17.250	-16.800	-528,00
16	66	Abschreibungen	0	0	0,00
17	71	Aufwendungen für Zuweisungen und Zuschüsse sowie besondere Finanzaufwendungen	-3.500	-3.500	-2.477,82
18	73	Steueraufwendungen einschließlich Aufwendungen aus gesetzlichen Umlageverpflichtungen	0	0	0,00
19	72	Transferaufwendungen	0	0	0,00
20	70,74,76	Sonstige ordentliche Aufwendungen	0	0	0,00
21	=	<b>Summe der ordentlichen Aufwendungen</b>	<b>-23.350</b>	<b>-22.270</b>	<b>-5.953,15</b>
22	=	<b>Verwaltungsergebnis</b>	<b>-23.350</b>	<b>-22.270</b>	<b>-5.953,15</b>
23	56,57	Finanzerträge	0	0	0,00
24	77	Finanzaufwendungen	0	0	0,00
25	=	<b>Finanzergebnis</b>	<b>0</b>	<b>0</b>	<b>0,00</b>
26	=	<b>Ordentliches Ergebnis (Verwaltungsergebnis und Finanzergebnis)</b>	<b>-23.350</b>	<b>-22.270</b>	<b>-5.953,15</b>
27	59	Außerordentliche Erträge	0	0	0,00
28	79	Außerordentliche Aufwendungen	0	0	0,00
29	=	<b>Außerordentliches Ergebnis</b>	<b>0</b>	<b>0</b>	<b>0,00</b>
30	=	<b>Jahresergebnis vor internen Leistungsbeziehungen (ordentliches Ergebnis und außerordentliches Ergebnis)</b>	<b>-23.350</b>	<b>-22.270</b>	<b>-5.953,15</b>
31	95	Erlöse aus internen Leistungsbeziehungen	0	0	0,00
32	96	Kosten aus internen Leistungsbeziehungen	0	0	0,00
33	=	<b>Ergebnis der internen Leistungsbeziehungen</b>	<b>0</b>	<b>0</b>	<b>0,00</b>
34	=	<b>Jahresergebnis nach internen Leistungsbeziehungen</b>	<b>-23.350</b>	<b>-22.270</b>	<b>-5.953,15</b>



# Teilergebnishaushalt 2023

GEMEINDE HOHENAHR

Hauptproduktbereich	3	Soziales und Jugend
Produktbereich	31	Soziale Hilfen - Grundversorgung/Grundsicherung gem. SGB, Hilfen f. Asylbewerber, soziale Einr.
Produktgruppe	315	Soziale Einrichtungen
Produkt	31501	Soziale Einrichtungen

Nr.	Konten	Bezeichnung	Haushaltsansatz		Ergebnis des Jahresabschlusses 2021
			2023	2022	
			- Euro -	- Euro -	- Euro -
1	2	3	4	5	6
1		<b>Ordentliche Erträge</b>			
2	50	Privatrechtliche Leistungsentgelte	0	0	0,00
3	51	Öffentlich-rechtliche Leistungsentgelte	0	0	0,00
4	548-549	Kostensatzleistungen und -erstattungen	0	0	0,00
5	52	Bestandsveränderungen und aktivierte Eigenleistungen	0	0	0,00
6	55	Steuern und steuerähnliche Erträge einschließlich Erträge aus gesetzlichen Umlagen	0	0	0,00
7	547	Erträge aus Transferleistungen	0	0	0,00
8	540-543	Erträge aus Zuweisungen und Zuschüssen für laufende Zwecke und allgemeine Umlagen	0	0	0,00
9	546	Erträge aus der Auflösung von Sonderposten aus Investitionszuweisungen, -zuschüssen und Investitionsbeiträgen	0	0	0,00
10	53	Sonstige ordentliche Erträge	0	0	0,00
11	=	<b>Summe der ordentlichen Erträge</b>	<b>0</b>	<b>0</b>	<b>0,00</b>
12		<b>Ordentliche Aufwendungen</b>			
13	62, 63, 640-643, 647-649, 65	Personalaufwendungen	0	0	0,00
14	644-646	Versorgungsaufwendungen	0	0	0,00
15	60,61, 67-69	Aufwendungen für Sach- und Dienstleistungen	-4.900	0	0,00
16	66	Abschreibungen	0	0	0,00
17	71	Aufwendungen für Zuweisungen und Zuschüsse sowie besondere Finanzaufwendungen	0	0	0,00
18	73	Steueraufwendungen einschließlich Aufwendungen aus gesetzlichen Umlageverpflichtungen	0	0	0,00
19	72	Transferaufwendungen	0	0	0,00
20	70,74,76	Sonstige ordentliche Aufwendungen	0	0	0,00
21	=	<b>Summe der ordentlichen Aufwendungen</b>	<b>-4.900</b>	<b>0</b>	<b>0,00</b>
22	=	<b>Verwaltungsergebnis</b>	<b>-4.900</b>	<b>0</b>	<b>0,00</b>
23	56,57	Finanzerträge	0	0	0,00
24	77	Finanzaufwendungen	0	0	0,00
25	=	<b>Finanzergebnis</b>	<b>0</b>	<b>0</b>	<b>0,00</b>
26	=	<b>Ordentliches Ergebnis (Verwaltungsergebnis und Finanzergebnis)</b>	<b>-4.900</b>	<b>0</b>	<b>0,00</b>
27	59	Außerordentliche Erträge	0	0	0,00
28	79	Außerordentliche Aufwendungen	0	0	0,00
29	=	<b>Außerordentliches Ergebnis</b>	<b>0</b>	<b>0</b>	<b>0,00</b>
30	=	<b>Jahresergebnis vor internen Leistungsbeziehungen (ordentliches Ergebnis und außerordentliches Ergebnis)</b>	<b>-4.900</b>	<b>0</b>	<b>0,00</b>
31	95	Erlöse aus internen Leistungsbeziehungen	0	0	0,00
32	96	Kosten aus internen Leistungsbeziehungen	0	0	0,00
33	=	<b>Ergebnis der internen Leistungsbeziehungen</b>	<b>0</b>	<b>0</b>	<b>0,00</b>
34	=	<b>Jahresergebnis nach internen Leistungsbeziehungen</b>	<b>-4.900</b>	<b>0</b>	<b>0,00</b>



# Teilergebnishaushalt 2023

GEMEINDE HOHENAHR

Hauptproduktbereich	3	Soziales und Jugend
Produktbereich	35	Soziale Hilfen - Sonstige soziale Hilfen und Leistungen
Produktgruppe	351	Sonstige soziale Hilfen und Leistungen
Produkt	35101	Seniorenarbeit

Nr.	Konten	Bezeichnung	Haushaltsansatz		Ergebnis des Jahresabschlusses 2021
			2023	2022	
			- Euro -	- Euro -	- Euro -
1	2	3	4	5	6
1		<b>Ordentliche Erträge</b>			
2	50	Privatrechtliche Leistungsentgelte	0	0	0,00
3	51	Öffentlich-rechtliche Leistungsentgelte	0	0	0,00
4	548-549	Kostensatzleistungen und -erstattungen	50	100	0,00
5	52	Bestandsveränderungen und aktivierte Eigenleistungen	0	0	0,00
6	55	Steuern und steuerähnliche Erträge einschließlich Erträge aus gesetzlichen Umlagen	0	0	0,00
7	547	Erträge aus Transferleistungen	0	0	0,00
8	540-543	Erträge aus Zuweisungen und Zuschüssen für laufende Zwecke und allgemeine Umlagen	0	0	0,00
9	546	Erträge aus der Auflösung von Sonderposten aus Investitionszuweisungen, -zuschüssen und Investitionsbeiträgen	0	0	0,00
10	53	Sonstige ordentliche Erträge	0	0	0,00
11	=	<b>Summe der ordentlichen Erträge</b>	<b>50</b>	<b>100</b>	<b>0,00</b>
12		<b>Ordentliche Aufwendungen</b>			
13	62, 63, 640-643, 647-649, 65	Personalaufwendungen	0	0	0,00
14	644-646	Versorgungsaufwendungen	0	0	0,00
15	60,61, 67-69	Aufwendungen für Sach- und Dienstleistungen	-2.000	-2.000	0,00
16	66	Abschreibungen	-5.100	-5.100	-5.100,00
17	71	Aufwendungen für Zuweisungen und Zuschüsse sowie besondere Finanzaufwendungen	-400	-500	-450,00
18	73	Steueraufwendungen einschließlich Aufwendungen aus gesetzlichen Umlageverpflichtungen	0	0	0,00
19	72	Transferaufwendungen	0	0	0,00
20	70,74,76	Sonstige ordentliche Aufwendungen	0	0	0,00
21	=	<b>Summe der ordentlichen Aufwendungen</b>	<b>-7.500</b>	<b>-7.600</b>	<b>-5.550,00</b>
22	=	<b>Verwaltungsergebnis</b>	<b>-7.450</b>	<b>-7.500</b>	<b>-5.550,00</b>
23	56,57	Finanzerträge	0	0	0,00
24	77	Finanzaufwendungen	0	0	0,00
25	=	<b>Finanzergebnis</b>	<b>0</b>	<b>0</b>	<b>0,00</b>
26	=	<b>Ordentliches Ergebnis (Verwaltungsergebnis und Finanzergebnis)</b>	<b>-7.450</b>	<b>-7.500</b>	<b>-5.550,00</b>
27	59	Außerordentliche Erträge	50	0	0,00
28	79	Außerordentliche Aufwendungen	0	0	0,00
29	=	<b>Außerordentliches Ergebnis</b>	<b>50</b>	<b>0</b>	<b>0,00</b>
30	=	<b>Jahresergebnis vor internen Leistungsbeziehungen (ordentliches Ergebnis und außerordentliches Ergebnis)</b>	<b>-7.400</b>	<b>-7.500</b>	<b>-5.550,00</b>
31	95	Erlöse aus internen Leistungsbeziehungen	0	0	0,00
32	96	Kosten aus internen Leistungsbeziehungen	0	0	0,00
33	=	<b>Ergebnis der internen Leistungsbeziehungen</b>	<b>0</b>	<b>0</b>	<b>0,00</b>
34	=	<b>Jahresergebnis nach internen Leistungsbeziehungen</b>	<b>-7.400</b>	<b>-7.500</b>	<b>-5.550,00</b>



# Teilergebnishaushalt 2023

GEMEINDE HOHENAHR

Hauptproduktbereich	3	Soziales und Jugend
Produktbereich	36	Kinder-, Jugend- und Familienhilfe
Produktgruppe	362	Jugendarbeit
Produkt	36202	Allgemeine Förderung von jungen Menschen

Nr.	Konten	Bezeichnung	Haushaltsansatz		Ergebnis des Jahresabschlusses 2021
			2023	2022	
			- Euro -	- Euro -	- Euro -
1	2	3	4	5	6
1		<b>Ordentliche Erträge</b>			
2	50	Privatrechtliche Leistungsentgelte	0	0	0,00
3	51	Öffentlich-rechtliche Leistungsentgelte	0	0	0,00
4	548-549	Kostensatzleistungen und -erstattungen	50	0	34,00
5	52	Bestandsveränderungen und aktivierte Eigenleistungen	0	0	0,00
6	55	Steuern und steuerähnliche Erträge einschließlich Erträge aus gesetzlichen Umlagen	0	0	0,00
7	547	Erträge aus Transferleistungen	0	1.400	0,00
8	540-543	Erträge aus Zuweisungen und Zuschüssen für laufende Zwecke und allgemeine Umlagen	0	0	0,00
9	546	Erträge aus der Auflösung von Sonderposten aus Investitionszuweisungen, -zuschüssen und Investitionsbeiträgen	84	84	84,00
10	53	Sonstige ordentliche Erträge	0	0	0,00
11	=	<b>Summe der ordentlichen Erträge</b>	<b>134</b>	<b>1.484</b>	<b>118,00</b>
12		<b>Ordentliche Aufwendungen</b>			
13	62, 63, 640-643, 647-649, 65	Personalaufwendungen	-182	-130	-188,93
14	644-646	Versorgungsaufwendungen	0	0	0,00
15	60,61, 67-69	Aufwendungen für Sach- und Dienstleistungen	-14.475	-12.870	-5.756,72
16	66	Abschreibungen	-1.007	-1.007	-1.007,00
17	71	Aufwendungen für Zuweisungen und Zuschüsse sowie besondere Finanzaufwendungen	-11.100	-9.700	-8.630,90
18	73	Steueraufwendungen einschließlich Aufwendungen aus gesetzlichen Umlageverpflichtungen	0	0	0,00
19	72	Transferaufwendungen	0	0	0,00
20	70,74,76	Sonstige ordentliche Aufwendungen	-60	-60	-58,62
21	=	<b>Summe der ordentlichen Aufwendungen</b>	<b>-26.824</b>	<b>-23.767</b>	<b>-15.642,17</b>
22	=	<b>Verwaltungsergebnis</b>	<b>-26.690</b>	<b>-22.283</b>	<b>-15.524,17</b>
23	56,57	Finanzerträge	0	0	0,00
24	77	Finanzaufwendungen	0	0	0,00
25	=	<b>Finanzergebnis</b>	<b>0</b>	<b>0</b>	<b>0,00</b>
26	=	<b>Ordentliches Ergebnis (Verwaltungsergebnis und Finanzergebnis)</b>	<b>-26.690</b>	<b>-22.283</b>	<b>-15.524,17</b>
27	59	Außerordentliche Erträge	0	0	40,00
28	79	Außerordentliche Aufwendungen	0	0	0,00
29	=	<b>Außerordentliches Ergebnis</b>	<b>0</b>	<b>0</b>	<b>40,00</b>
30	=	<b>Jahresergebnis vor internen Leistungsbeziehungen (ordentliches Ergebnis und außerordentliches Ergebnis)</b>	<b>-26.690</b>	<b>-22.283</b>	<b>-15.484,17</b>
31	95	Erlöse aus internen Leistungsbeziehungen	0	0	0,00
32	96	Kosten aus internen Leistungsbeziehungen	0	0	0,00
33	=	<b>Ergebnis der internen Leistungsbeziehungen</b>	<b>0</b>	<b>0</b>	<b>0,00</b>
34	=	<b>Jahresergebnis nach internen Leistungsbeziehungen</b>	<b>-26.690</b>	<b>-22.283</b>	<b>-15.484,17</b>



# Teilergebnishaushalt 2023

GEMEINDE HOHENAHR

Hauptproduktbereich	3	Soziales und Jugend
Produktbereich	36	Kinder-, Jugend- und Familienhilfe
Produktgruppe	365	Tageseinrichtungen für Kinder
Produkt	36501	Kinderbetreuung in gemeindeeigenen Kindergärten und Kindertagesstätten

Nr.	Konten	Bezeichnung	Haushaltsansatz		Ergebnis des Jahres-
			2023	2022	abschlusses
			- Euro -	- Euro -	2021
1	2	3	4	5	6
1		<b>Ordentliche Erträge</b>			
2	50	Privatrechtliche Leistungsentgelte	0	0	0,00
3	51	Öffentlich-rechtliche Leistungsentgelte	128.500	143.000	86.575,76
4	548-549	Kostensatzleistungen und -erstattungen	11.540	11.340	18.980,00
5	52	Bestandsveränderungen und aktivierte Eigenleistungen	0	0	0,00
6	55	Steuern und steuerähnliche Erträge einschließlich Erträge aus gesetzlichen Umlagen	0	0	0,00
7	547	Erträge aus Transferleistungen	0	0	0,00
8	540-543	Erträge aus Zuweisungen und Zuschüssen für laufende Zwecke und allgemeine Umlagen	718.515	611.800	835.571,30
9	546	Erträge aus der Auflösung von Sonderposten aus Investitionszuweisungen, -zuschüssen und Investitionsbeiträgen	54.783	80.000	10.359,37
10	53	Sonstige ordentliche Erträge	56.000	35.000	38.307,60
11	=	<b>Summe der ordentlichen Erträge</b>	<b>969.338</b>	<b>881.140</b>	<b>989.794,03</b>
12		<b>Ordentliche Aufwendungen</b>			
13	62, 63, 640-643, 647-649, 65	Personalaufwendungen	-1.998.570	-1.848.500	-1.573.390,23
14	644-646	Versorgungsaufwendungen	0	0	0,00
15	60,61, 67-69	Aufwendungen für Sach- und Dienstleistungen	-203.670	-162.000	-142.520,36
16	66	Abschreibungen	-243.619	-92.847	-21.905,00
17	71	Aufwendungen für Zuweisungen und Zuschüsse sowie besondere Finanzaufwendungen	0	0	0,00
18	73	Steueraufwendungen einschließlich Aufwendungen aus gesetzlichen Umlageverpflichtungen	0	0	0,00
19	72	Transferaufwendungen	0	0	0,00
20	70,74,76	Sonstige ordentliche Aufwendungen	0	0	0,00
21	=	<b>Summe der ordentlichen Aufwendungen</b>	<b>-2.445.859</b>	<b>-2.103.347</b>	<b>-1.737.815,59</b>
22	=	<b>Verwaltungsergebnis</b>	<b>-1.476.521</b>	<b>-1.222.207</b>	<b>-748.021,56</b>
23	56,57	Finanzerträge	0	0	0,00
24	77	Finanzaufwendungen	0	0	0,00
25	=	<b>Finanzergebnis</b>	<b>0</b>	<b>0</b>	<b>0,00</b>
26	=	<b>Ordentliches Ergebnis (Verwaltungsergebnis und Finanzergebnis)</b>	<b>-1.476.521</b>	<b>-1.222.207</b>	<b>-748.021,56</b>
27	59	Außerordentliche Erträge	2.500	1.500	3.344,97
28	79	Außerordentliche Aufwendungen	0	0	0,00
29	=	<b>Außerordentliches Ergebnis</b>	<b>2.500</b>	<b>1.500</b>	<b>3.344,97</b>
30	=	<b>Jahresergebnis vor internen Leistungsbeziehungen (ordentliches Ergebnis und außerordentliches Ergebnis)</b>	<b>-1.474.021</b>	<b>-1.220.707</b>	<b>-744.676,59</b>
31	95	Erlöse aus internen Leistungsbeziehungen	0	0	0,00
32	96	Kosten aus internen Leistungsbeziehungen	-30.000	-26.000	-29.009,14
33	=	<b>Ergebnis der internen Leistungsbeziehungen</b>	<b>-30.000</b>	<b>-26.000</b>	<b>-29.009,14</b>
34	=	<b>Jahresergebnis nach internen Leistungsbeziehungen</b>	<b>-1.504.021</b>	<b>-1.246.707</b>	<b>-773.685,73</b>











































































































# Teilfinanzhaushalt 2023

GEMEINDE HOHENAHR

Hauptproduktbereich	5	Gestaltung der Umwelt
Produktbereich	55	Natur- und Landschaftspflege
Produktgruppe	555	Land- und Forstwirtschaft
Produkt	55502	Förderung der Landwirtschaft

Nr.	Konten	Bezeichnung	Haushaltsansatz		Ergebnis des Jahresabschlusses 2021
			2023	2022	
			- Euro -	- Euro -	- Euro -
1	2	3	4	5	6
1.	+	Einzahlungen aus Investitionstätigkeit und -zuschüssen sowie aus Investitionsbeiträgen	0	0	0,00
2.	+	Einzahlungen aus dem Abgang von Vermögensgegenständen des Sachanlagevermögens und des immateriellen Vermögens	0	0	0,00
3.	+	Einzahlungen aus Abgängen von Vermögensgegenständen des Finanzanlagevermögens	0	0	0,00
	=	<b>Summe investive Einzahlungen</b>	<b>0</b>	<b>0</b>	<b>0,00</b>
1.	-	Auszahlungen für aktivierte Investitionszuweisungen	0	0	0,00
2.	-	Auszahlungen für Grundstücke, Gebäude und Bauten pp.	0	0	0,00
3.	-	Auszahlungen für Baumaßnahmen	0	-65.000	0,00
4.	-	Auszahlungen für Investitionen in das sonstige Sachanlagevermögen	0	0	0,00
5.	-	Auszahlungen für Investitionen in das Finanzanlagevermögen	0	0	0,00
	=	<b>Summe investive Auszahlungen</b>	<b>0</b>	<b>-65.000</b>	<b>0,00</b>
	=	<b>Saldo aus Investitionstätigkeit (Einzahlungen ./. Auszahlungen)</b>	<b>0</b>	<b>-65.000</b>	<b>0,00</b>
1.	+	Einzahlungen aus der Aufnahme von Krediten und der Begebung von Anleihen	0	0	0,00
2.	+	Auszahlungen aus der Tilgung von Krediten und Anleihen	0	0	0,00
	=	<b>Finanzmittelfluß aus der Finanzierungstätigkeit</b>	<b>0</b>	<b>0</b>	<b>0,00</b>



# Teilfinanzhaushalt 2023

GEMEINDE HOHENAHR

Hauptproduktbereich	5	Gestaltung der Umwelt
Produktbereich	57	Wirtschaft und Tourismus
Produktgruppe	571	Wirtschaftsförderung
Produkt	57102	Wirtschaftsförderung

Nr.	Konten	Bezeichnung	Haushaltsansatz		Ergebnis des Jahresabschlusses 2021
			2023	2022	
			- Euro -	- Euro -	- Euro -
1	2	3	4	5	6
1.	+	Einzahlungen aus Investitionstätigkeit und -zuschüssen sowie aus Investitionsbeiträgen	0	0	0,00
2.	+	Einzahlungen aus dem Abgang von Vermögensgegenständen des Sachanlagevermögens und des immateriellen Vermögens	0	0	0,00
3.	+	Einzahlungen aus Abgängen von Vermögensgegenständen des Finanzanlagevermögens	0	0	0,00
	=	<b>Summe investive Einzahlungen</b>	<b>0</b>	<b>0</b>	<b>0,00</b>
1.	-	Auszahlungen für aktivierte Investitionszuweisungen	0	0	0,00
2.	-	Auszahlungen für Grundstücke, Gebäude und Bauten pp.	0	0	0,00
3.	-	Auszahlungen für Baumaßnahmen	0	0	0,00
4.	-	Auszahlungen für Investitionen in das sonstige Sachanlagevermögen	0	0	0,00
5.	-	Auszahlungen für Investitionen in das Finanzanlagevermögen	-4.200	0	0,00
	=	<b>Summe investive Auszahlungen</b>	<b>-4.200</b>	<b>0</b>	<b>0,00</b>
	=	<b>Saldo aus Investitionstätigkeit (Einzahlungen ./. Auszahlungen)</b>	<b>-4.200</b>	<b>0</b>	<b>0,00</b>
1.	+	Einzahlungen aus der Aufnahme von Krediten und der Begebung von Anleihen	0	0	0,00
2.	+	Auszahlungen aus der Tilgung von Krediten und Anleihen	0	0	0,00
	=	<b>Finanzmittelfluß aus der Finanzierungstätigkeit</b>	<b>0</b>	<b>0</b>	<b>0,00</b>



# Teilfinanzhaushalt 2023

GEMEINDE HOHENAHR

Hauptproduktbereich	5	Gestaltung der Umwelt
Produktbereich	57	Wirtschaft und Tourismus
Produktgruppe	573	Allgemeine Einrichtungen und Unternehmen
Produkt	57302	Bauhof und Fuhrpark

Nr.	Konten	Bezeichnung	Haushaltsansatz		Ergebnis des Jahresabschlusses 2021
			2023	2022	
			- Euro -	- Euro -	- Euro -
1	2	3	4	5	6
1.	+	Einzahlungen aus Investitionstätigkeit und -zuschüssen sowie aus Investitionsbeiträgen	0	0	312.564,00
2.	+	Einzahlungen aus dem Abgang von Vermögensgegenständen des Sachanlagevermögens und des immateriellen Vermögens	0	0	-37.400,00
3.	+	Einzahlungen aus Abgängen von Vermögensgegenständen des Finanzanlagevermögens	0	0	0,00
	=	<b>Summe investive Einzahlungen</b>	<b>0</b>	<b>0</b>	<b>275.164,00</b>
1.	-	Auszahlungen für aktivierte Investitionszuweisungen	0	0	0,00
2.	-	Auszahlungen für Grundstücke, Gebäude und Bauten pp.	0	0	145,68
3.	-	Auszahlungen für Baumaßnahmen	-27.500	0	-54.650,47
4.	-	Auszahlungen für Investitionen in das sonstige Sachanlagevermögen	-39.850	-33.500	-289.216,96
5.	-	Auszahlungen für Investitionen in das Finanzanlagevermögen	0	0	0,00
	=	<b>Summe investive Auszahlungen</b>	<b>-67.350</b>	<b>-33.500</b>	<b>-343.721,75</b>
	=	<b>Saldo aus Investitionstätigkeit (Einzahlungen ./. Auszahlungen)</b>	<b>-67.350</b>	<b>-33.500</b>	<b>-68.557,75</b>
1.	+	Einzahlungen aus der Aufnahme von Krediten und der Begebung von Anleihen	0	0	0,00
2.	+	Auszahlungen aus der Tilgung von Krediten und Anleihen	0	0	0,00
	=	<b>Finanzmittelfluß aus der Finanzierungstätigkeit</b>	<b>0</b>	<b>0</b>	<b>0,00</b>



# Teilfinanzhaushalt 2023

GEMEINDE HOHENAHR

Hauptproduktbereich	5	Gestaltung der Umwelt
Produktbereich	57	Wirtschaft und Tourismus
Produktgruppe	575	Tourismus
Produkt	57501	Förderung des Tourismus

Nr.	Konten	Bezeichnung	Haushaltsansatz		Ergebnis des Jahresabschlusses 2021
			2023	2022	
			- Euro -	- Euro -	- Euro -
1	2	3	4	5	6
1.	+	Einzahlungen aus Investitionstätigkeit und -zuschüssen sowie aus Investitionsbeiträgen	7.000	0	0,00
2.	+	Einzahlungen aus dem Abgang von Vermögensgegenständen des Sachanlagevermögens und des immateriellen Vermögens	0	0	0,00
3.	+	Einzahlungen aus Abgängen von Vermögensgegenständen des Finanzanlagevermögens	0	0	0,00
	=	<b>Summe investive Einzahlungen</b>	<b>7.000</b>	<b>0</b>	<b>0,00</b>
1.	-	Auszahlungen für aktivierte Investitionszuweisungen	0	0	0,00
2.	-	Auszahlungen für Grundstücke, Gebäude und Bauten pp.	0	0	0,00
3.	-	Auszahlungen für Baumaßnahmen	0	0	0,00
4.	-	Auszahlungen für Investitionen in das sonstige Sachanlagevermögen	-13.000	0	0,00
5.	-	Auszahlungen für Investitionen in das Finanzanlagevermögen	0	0	0,00
	=	<b>Summe investive Auszahlungen</b>	<b>-13.000</b>	<b>0</b>	<b>0,00</b>
	=	<b>Saldo aus Investitionstätigkeit (Einzahlungen ./. Auszahlungen)</b>	<b>-6.000</b>	<b>0</b>	<b>0,00</b>
1.	+	Einzahlungen aus der Aufnahme von Krediten und der Begebung von Anleihen	0	0	0,00
2.	+	Auszahlungen aus der Tilgung von Krediten und Anleihen	0	0	0,00
	=	<b>Finanzmittelfluß aus der Finanzierungstätigkeit</b>	<b>0</b>	<b>0</b>	<b>0,00</b>



# Teilfinanzhaushalt 2023

GEMEINDE HOHENAHR

Hauptproduktbereich	6	Zentrale Finanzleistungen
Produktbereich	61	Allgemeine Finanzwirtschaft
Produktgruppe	612	Sonstige allgemeine Finanzwirtschaft
Produkt	61201	Allgemeine Finanzwirtschaft

Nr.	Konten	Bezeichnung	Haushaltsansatz		Ergebnis des Jahresabschlusses 2021
			2023	2022	
			- Euro -	- Euro -	- Euro -
1	2	3	4	5	6
1.	+	Einzahlungen aus Investitionstätigkeit und -zuschüssen sowie aus Investitionsbeiträgen	50.000	53.000	50.000,00
2.	+	Einzahlungen aus dem Abgang von Vermögensgegenständen des Sachanlagevermögens und des immateriellen Vermögens	0	0	0,00
3.	+	Einzahlungen aus Abgängen von Vermögensgegenständen des Finanzanlagevermögens	0	0	0,00
	=	<b>Summe investive Einzahlungen</b>	<b>50.000</b>	<b>53.000</b>	<b>50.000,00</b>
1.	-	Auszahlungen für aktivierte Investitionszuweisungen	0	0	0,00
2.	-	Auszahlungen für Grundstücke, Gebäude und Bauten pp.	0	0	0,00
3.	-	Auszahlungen für Baumaßnahmen	0	0	0,00
4.	-	Auszahlungen für Investitionen in das sonstige Sachanlagevermögen	0	0	0,00
5.	-	Auszahlungen für Investitionen in das Finanzanlagevermögen	0	0	0,00
	=	<b>Summe investive Auszahlungen</b>	<b>0</b>	<b>0</b>	<b>0,00</b>
	=	<b>Saldo aus Investitionstätigkeit (Einzahlungen ./. Auszahlungen)</b>	<b>50.000</b>	<b>53.000</b>	<b>50.000,00</b>
1.	+	Einzahlungen aus der Aufnahme von Krediten und der Begebung von Anleihen	0	0	0,00
2.	+	Auszahlungen aus der Tilgung von Krediten und Anleihen	55.565	76.510	76.503,34
	=	<b>Finanzmittelfluß aus der Finanzierungstätigkeit</b>	<b>55.565</b>	<b>76.510</b>	<b>76.503,34</b>

\*\*\* Ende der Liste "Teilfinanzhaushalt" \*\*\*



# Mittelfristige Ergebnisplanung 2023

GEMEINDE HOHENAHR

Nr.	KVKR	Arten der Erträge und Aufwendungen	Planungszeitraum				
			2022	2023	2024	2025	2026
			- Euro -	- Euro -	- Euro -	- Euro -	- Euro -
1	2	3	4	5	6	7	8
		<b>Erträge</b>					
1.	50	Privatrechtliche Leistungsentgelte	1.412.476	1.494.740	1.450.690	1.470.690	1.470.690
2.	51	Öffentlich-rechtliche Leistungsentgelte	1.535.400	1.526.600	1.530.600	1.530.600	1.530.600
3.	548-549	Kostensatzleistungen und -erstattungen	39.040	75.990	51.830	46.150	45.150
4.	52	Bestandsveränderungen und aktivierte Eigenleistungen	0	0	0	0	0
5.	5500	Gemeindeanteil an der Einkommensteuer	2.820.564	3.355.991	3.520.000	3.690.000	3.902.000
6.	5504	Gemeindeanteil an der Umsatzsteuer	143.640	155.016	158.000	161.000	164.000
7.	5551	Grundsteuer A	19.500	19.500	20.000	20.000	20.000
8.	5552	Grundsteuer B	455.000	458.000	460.000	465.000	465.000
9.	5553	Gwerbesteuer	1.250.000	1.405.000	1.450.000	1.500.000	1.500.000
10.	5554	Grunderwerbsteuer	0	0	0	0	0
11.	5559	Andere Steuern	30.520	33.500	33.500	33.500	33.500
12.	558	Erträge aus Umlagen	0	0	0	0	0
13.	55...	Sonstige Erträge aus Steuern, sonstige steuerähnliche Erträge, sonstige Umlagen	0	0	0	0	0
14.	547	Erträge aus Transferleistungen	201.400	207.500	214.000	201.000	224.000
15.	540-543	Erträge aus Zuweisungen und Zuschüssen für laufende Zwecke und allgemeine Umlagen	2.581.482	3.050.925	2.606.910	3.127.010	2.877.110
16.	546	Erträge aus der Auflösung von Sonderposten aus Investitionszuweisungen, -zuschüssen und Investitionsbeiträgen	590.158	535.178	523.359	514.012	906.958
17.	53	Sonstige ordentliche Erträge	222.940	347.588	279.928	279.928	279.928
18.	=	<b>Summe der ordentlichen Erträge (Position 1 bis 17)</b>	<b>11.302.120</b>	<b>12.665.528</b>	<b>12.298.817</b>	<b>13.038.890</b>	<b>13.418.936</b>
		<b>Aufwendungen</b>					
19.	62,63,640 -643,647- 65	Personalaufwendungen	-4.333.060	-4.568.752	-4.592.552	-4.592.602	-4.569.602
20.	644-646	Versorgungsaufwendungen	-178.200	-167.000	-165.200	-165.200	-165.200
21.	60,61,67- 69	Aufwendungen für Sach- und Dienstleistungen	-2.186.283	-2.448.374	-1.912.119	-1.905.319	-1.908.219
22.	66	Abschreibungen	-868.084	-1.123.022	-1.078.395	-1.015.969	-1.096.601
23.	71	Aufwendungen für Zuweisungen und Zuschüsse sowie besondere Finanzaufwendungen	-666.466	-709.620	-710.220	-710.420	-710.420
24.	73	Steueraufwendungen einschließlich Aufwendungen aus gesetzlichen Umlageverpflichtungen	-3.601.014	-3.917.975	-3.724.500	-3.736.200	-3.744.400
25.	72	Transferaufwendungen	0	0	0	0	0
26.	70,74,76	Sonstige ordentliche Aufwendungen	-13.066	-10.185	-11.785	-11.785	-11.785
27.	=	<b>Summe der ordentlichen Aufwendungen (Position 19 bis 26)</b>	<b>-11.846.173</b>	<b>-12.944.928</b>	<b>-12.194.771</b>	<b>-12.137.495</b>	<b>-12.206.227</b>
28.	=	<b>Verwaltungsergebnis (Position 18 ./. Position 27)</b>	<b>-544.053</b>	<b>-279.400</b>	<b>104.046</b>	<b>901.395</b>	<b>1.212.709</b>
29.	56,57	Finanzerträge	18.480	17.834	17.298	16.912	16.486
30.	77	Zinsen und ähnliche Aufwendungen	-28.900	-4.300	-4.200	-4.000	-3.800
31.	=	<b>Finanzergebnis (Position 29 ./. Position 30)</b>	<b>-10.420</b>	<b>13.534</b>	<b>13.098</b>	<b>12.912</b>	<b>12.686</b>
32.	=	<b>Ordentliches Ergebnis (Position 28 und Position 31)</b>	<b>-554.473</b>	<b>-265.866</b>	<b>117.144</b>	<b>914.307</b>	<b>1.225.395</b>
33.	59	Außerordentliche Erträge	601.500	317.550	51.550	51.550	51.550
34.	79	Außerordentliche Aufwendungen	0	0	0	0	0
35.	=	<b>Außerordentliches Ergebnis (Position 33 ./. Position 34)</b>	<b>601.500</b>	<b>317.550</b>	<b>51.550</b>	<b>51.550</b>	<b>51.550</b>
36.	=	<b>Jahresergebnis (Position 32 und Position 35)</b>	<b>47.027</b>	<b>51.684</b>	<b>168.694</b>	<b>965.857</b>	<b>1.276.945</b>

\*\*\* Ende der Liste "Mittelfristige Ergebnisplanung" \*\*\*



# Mittelfristige Finanzplanung 2023

GEMEINDE HOHENAHR

Nr.	Bezeichnung		Ergebnis des Jahresabschlusses	Haushaltsansatz	Haushaltsansatz	Plan	Plan	Plan
			2021	2022	2023	2024	2025	2026
			- Euro -	- Euro -	- Euro -	- Euro -	- Euro -	- Euro -
1	2		3	4	5	6	7	8
1	810	Privatrechtliche Leistungsentgelte	1.461.335,71	1.412.476	1.494.740	1.450.690	1.470.690	1.470.690
2	811	Öffentlich-rechtliche Leistungsentgelte	1.591.634,63	1.535.400	1.526.600	1.530.600	1.530.600	1.530.600
3	812	Kostensatzleistungen und -erstattungen	285.642,83	39.040	75.990	51.830	46.150	45.150
4	814	Einzahlungen aus Steuern und steuerähnlichen Erträgen einschließlich Erträgen aus gesetzlichen Umlagen	4.718.087,56	4.719.224	5.427.007	5.641.500	5.869.500	6.084.500
5	815	Einzahlungen aus Transferleistungen	211.035,07	201.400	207.500	214.000	201.000	224.000
6	816	Zuweisungen und Zuschüsse für laufende Zwecke und allgemeine Umlagen	2.556.427,43	2.587.482	3.056.925	2.612.910	3.133.010	2.883.110
7	817	Zinsen und sonstige Finanzeinzahlungen	20.396,05	18.480	17.834	17.298	16.912	16.486
8	813,828	Sonstige ordentliche Einzahlungen und sonstige außerordentliche Einzahlungen, die sich nicht aus Investitionstätigkeiten ergeben	248.968,98	211.840	252.478	235.478	235.478	235.478
<b>9</b>		<b>Summe der Einzahlungen aus laufender Verwaltungstätigkeit (Nrn. 1 bis 8)</b>	<b>11.093.528,26</b>	<b>10.725.342</b>	<b>12.059.074</b>	<b>11.754.306</b>	<b>12.503.340</b>	<b>12.490.014</b>
10	830	Personalauszahlungen	-3.817.537,64	-4.333.060	-4.568.752	-4.592.552	-4.592.602	-4.569.602
11	831	Versorgungsauszahlungen	-81.701,62	-104.800	-138.900	-136.100	-136.100	-136.100
12	832	Auszahlungen für Sach- und Dienstleistungen	-1.694.791,23	-2.124.783	-2.385.184	-1.849.229	-1.842.429	-1.845.329
13	833	Auszahlungen für Transferleistungen	0,00	0	0	0	0	0
14	834	Auszahlungen für Zuweisungen und Zuschüsse für laufende Zwecke sowie besondere Finanzauszahlungen	-636.659,93	-666.466	-709.620	-710.220	-710.420	-710.420
15	835	Auszahlungen für Steuern einschließlich Auszahlungen aus gesetzlichen Umlageverpflichtungen	-3.342.252,23	-3.601.014	-3.917.975	-3.724.500	-3.736.200	-3.744.400
16	836	Zinsen und ähnliche Auszahlungen	-26.861,90	-28.900	-4.300	-4.200	-4.000	-3.800
17	837,848	Sonstige ordentliche Auszahlungen und sonstige außerordentliche Auszahlungen, die sich nicht aus Investitionstätigkeit ergeben	-73.349,11	-74.566	-73.375	-74.675	-74.675	-74.675
<b>18</b>		<b>Summe der Auszahlungen aus laufender Verwaltungstätigkeit (Nrn. 10 bis 17)</b>	<b>-9.673.153,66</b>	<b>-10.933.589</b>	<b>-11.798.106</b>	<b>-11.091.476</b>	<b>-11.096.426</b>	<b>-11.084.326</b>
<b>19</b>		<b>Zahlungsmittelüberschuss oder Zahlungsmittelbedarf aus laufender Verwaltungstätigkeit (Saldo aus Nrn. 9 und 18)</b>	<b>1.420.374,60</b>	<b>-208.247</b>	<b>260.968</b>	<b>662.830</b>	<b>1.406.914</b>	<b>1.405.688</b>
20	820	Einzahlungen aus Investitionszuweisungen und -zuschüssen sowie aus Investitionsbeiträgen; davon zweckgebundene Einzahlungen für die ordentliche Tilgung von Investitionskrediten	514.391,19 0,00	1.755.000 0	2.177.788 0	696.314 0	153.618 0	153.618 0
21	822	Einzahlungen aus Abgängen von Vermögensgegenständen des Sachanlagevermögens und des immateriellen Anlagevermögens	100.498,38	749.500	310.000	158.000	50.000	50.000
22	823	Einzahlungen aus Abgängen von Vermögensgegenständen des Finanzanlagevermögens	62.474,91	8.000	15.000	0	0	0
<b>23</b>		<b>Summe der Einzahlungen aus Investitionstätigkeit (Nrn. 20 bis 22)</b>	<b>677.364,48</b>	<b>2.512.500</b>	<b>2.502.788</b>	<b>854.314</b>	<b>203.618</b>	<b>203.618</b>
24	841	Auszahlungen für den Erwerb von Grundstücken und Gebäuden	-544.713,97	-536.750	-225.500	-82.500	-42.500	-42.500
25	842	Auszahlungen für Baumaßnahmen	-3.263.693,91	-2.231.500	-1.501.000	-1.956.000	-2.493.500	-2.067.000
26	840,843	Auszahlungen für Investitionen in das sonstige Sachanlagevermögen und immaterielle Anlagevermögen	-585.335,74	-400.907	-1.371.832	-406.657	-306.657	-6.657
27	844	Auszahlungen für Investitionen in das Finanzanlagevermögen	-3.769,48	-5.030	-9.230	-8.730	-8.380	-7.990
<b>28</b>		<b>Summe der Auszahlungen aus Investitionstätigkeit (Nrn. 24 bis 27)</b>	<b>-4.397.513,10</b>	<b>-3.174.187</b>	<b>-3.107.562</b>	<b>-2.453.887</b>	<b>-2.851.037</b>	<b>-2.124.147</b>



# Mittelfristige Finanzplanung 2023

GEMEINDE HOHENAHR

Nr.	Bezeichnung	Ergebnis des Jahresabschlusses	Haushaltsansatz	Haushaltsansatz	Plan	Plan	Plan
		2021	2022	2023	2024	2025	2026
		- Euro -	- Euro -	- Euro -	- Euro -	- Euro -	- Euro -
1	2	3	4	5	6	7	8
29	Zahlungsmittelüberschuss oder Zahlungsmittelbedarf aus Investitionstätigkeit (Nrn. 23 und 28)	-3.720.148,62	-661.687	-604.774	-1.599.573	-2.647.419	-1.920.529
30	Zahlungsmittelüberschuss oder Zahlungsmittelbedarf (Summe aus Nrn. 19 und 29)	-2.299.774,02	-869.934	-343.806	-936.743	-1.240.505	-514.841
31	826 Einzahlungen aus der Aufnahme von Krediten und wirtschaftlich vergleichbaren Vorgängen für Investitionen	0,00	0	0	0	0	0
32	846 Auszahlungen für die Tilgung von Krediten und wirtschaftlich vergleichbaren Vorgängen für Investitionen sowie an das Sondervermögen Hessenkasse; davon Auszahlungen für die ordentliche Tilgung von Investitionskrediten	-76.503,34 0,00	-76.510 0	-55.565 0	-50.051 0	-50.051 0	-50.051 0
33	Zahlungsmittelüberschuss oder Zahlungsmittelbedarf aus Finanzierungstätigkeit (Saldo aus Nrn. 31 und 32)	-76.503,34	-76.510	-55.565	-50.051	-50.051	-50.051
34	Änderung des Zahlungsmittelbestandes zum Ende des Haushaltsjahres (Summe aus Nrn. 30 und 33)	-2.376.277,36	-946.444	-399.371	-986.794	-1.290.556	-564.892
35	Haushaltsunwirksame Einzahlungen (u.a. fremde Finanzmittel, Rückzahlung von angelegten Kassenmitteln, Aufnahme von Liquiditätskrediten)	2.441.314,38	0	0	0	0	0
36	Haushaltsunwirksame Auszahlungen (u.a. fremde Finanzmittel, Anlegung von Kassenmitteln, Rückzahlung von Liquiditätskrediten)	-2.307.572,71	0	0	0	0	0
37	Zahlungsmittelüberschuss/Zahlungsmittelbedarf aus haushaltsunwirksamen Zahlungsvorgängen (Saldo aus Nrn. 35 und 36)	133.741,67	0	0	0	0	0
38	Geplanter Anfangsbestand/Bestand an Zahlungsmitteln zu Beginn des Haushaltsjahres	6.285.943,29	4.043.408	3.096.964	2.697.593	1.710.799	420.243
39	Geplante Veränderung des Bestandes/Veränderung des Bestandes an Zahlungsmitteln (Nr. 34 und 37)	-2.242.535,69	-946.444	-399.371	-986.794	-1.290.556	-564.892
40	Geplanter Endbestand an Zahlungsmitteln/Bestand an Zahlungsmitteln am Ende des Haushaltsjahres (Summe aus den Summen Nrn. 38 und 39)	4.043.407,60	3.096.964	2.697.593	1.710.799	420.243	-144.649
	<b>Nachrichtlich (§ 3 Abs. 3 GemHVO):</b>						
	In den Einzahlungen aus Nr. 31 enthaltener Teilbetrag für Umschuldungen	0,00	0	0	0	0	0
	In den Auszahlungen aus Nr. 32 enthaltener Teilbetrag für Umschuldungen	0,00	0	0	0	0	0
	Zu Nr. 40: Nach § 106 Abs. 1 S. 2 HGO vorzuhaltender Bestand an flüssigen Mitteln ohne Liquiditätskredite	0,00	0	0	0	0	0

\*\*\* Ende der Liste "Mittelfristige Finanzplanung" \*\*\*

Investitionsplan Gemeinde Hohenahr	Ansatz 2023	Planwert 2024	Planwert 2025	Planwert 2026	Planwert 2027
	Einzahlungen /. Auszahlungen = Zu-/Überschuss				

### Hauptproduktbereich 1 Zentrale Verwaltung

11101 bis 11108 (diverse)						
15041000	Versorgungsrücklage im KVR-Fonds	0	0	0	0	0
		5.030	5.030	5.030	5.030	5.030
		-5.030	-5.030	-5.030	-5.030	-5.030

11104 Organisatorische Dienstleistungen / EDV Einrichtungen für gesamte Verwaltung						
08400000	Hessenkasse Klimageräte Rathaus Planungskosten	67.500 12.500 55.000	0 0 0	0 0 0	0 0 0	0 0 0
08400000	Umgestaltung Hauptamt sowie Bodenbelag Bauamt 1. OG + Hauptamt	0 45.000 -45.000	0 0 0	0 0 0	0 0 0	0 0 0
08500000	2 Monitore BGM und Hauptamt	0 2.000 -2.000	0 0 0	0 0 0	0 0 0	0 0 0

11110 Liegenschaftswesen und Gebäudeverwaltung außerhalb kostenrechnender Einrichtungen, Festplätze Grundstücksverwaltung						
07000000	Zuschuss	240.000	0	0	0	0
Projekt 000181	PV Anlagen Planung + Umsetzung Haushaltswirtschaftliche Sperre (§107 HGO) lt. Beschluss der GVE vom 09.12.2022	335.000 -95.000	400.000 -400.000	300.000 -300.000	0 0	0 0

11111 Grundstücksverkehr						
05020000	Ankauf Grundstücke, Am Hals HS	0 21.500 -21.500	0 0 0	0 0 0	0 0 0	0 0 0
05020000	Ankauf Grundstücke, HS (Renaturierung)	0 7.500 -7.500	0 0 0	0 0 0	0 0 0	0 0 0
05050000	Ankauf Grundstücke, AK für TB Treckwies	0 6.000 -6.000	0 0 0	0 0 0	0 0 0	0 0 0
05060000	Ankauf Grundstücke, MU (Renaturierung)	0 7.500 -7.500	0 0 0	0 0 0	0 0 0	0 0 0
05040000	Ankauf Grundstücke, GA (Renaturierung)	0 7.500 -7.500	0 0 0	0 0 0	0 0 0	0 0 0
05010000	Ankauf Grundstücke, Erda (Renaturierung)	0 7.500 -7.500	0 0 0	0 0 0	0 0 0	0 0 0

11112 Bürgerhaus						
09510000	Austausch Brandschutzklappen	0	0	0	0	0
Projekt 000178	Haushaltswirtschaftliche Sperre (§107 HGO) lt. Beschluss der GVE vom 09.12.2022	70.000 -70.000	0 0	0 0	0 0	0 0
09510000	Planungskosten Fachplaner Heizung- Sanitär-Technische Anlagen, Ausführung	0 9.500	0 35.000	0 150.000	0 35.000	0 150.000
Projekt 000196	Haushaltswirtschaftliche Sperre (§107 HGO) lt. Beschluss der GVE vom 09.12.2022	-9.500	-35.000	-150.000	-35.000	-150.000

11113 Dorfgemeinschaftshäuser						
09510000	DGH AK, Umbau /Sanierung	0	0	0	0	0
Projekt 000180	Haushaltswirtschaftliche Sperre (§107 HGO) lt. Beschluss der GVE vom 09.12.2022	96.000 -96.000	650.000 -650.000	900.000 -900.000	0 0	0 0
09510000	Hessenkasse Modernisierung Heizungsanlage DGH HS	25.650 57.500	0 0	0 0	0 0	0 0
Projekt 000180	Haushaltswirtschaftliche Sperre (§107 HGO) lt. Beschluss der GVE vom 09.12.2022	-31.850	0	0	0	0

Investitionsplan		Ansatz 2023	Planwert 2024	Planwert 2025	Planwert 2026	Planwert 2027
<b>Gemeinde Hohenahr</b>		Einzahlungen ./ Auszahlungen = Zu-/Überschuss				
07750000	Getränkekühlschränke DGH HS	0 <u>2.000</u> -2.000	0 <u>0</u> 0	0 <u>0</u> 0	0 <u>0</u> 0	0 <u>0</u> 0
08600000 Projekt 000194	Möblierung Notunterkunft DGH MU	0 <u>18.500</u> -18.500	0 <u>0</u> 0	0 <u>0</u> 0	0 <u>0</u> 0	0 <u>0</u> 0
09530000	Hallenboden / Dach DGH GA <b>Haushaltswirtschaftliche Sperre (§107 HGO) lt. Beschluss der GVE vom 09.12.2022</b>	0 <u>0</u> 0	0 <u>0</u> 0	0 <u>0</u> 0	0 <u>0</u> 0	0 <u>60.500</u> -60.500

<b>12601 Brandschutz und allgemeine Hilfe</b>						
03520000	Löschwasserkonzept	0 <u>1.200</u> -1.200	0 <u>1.200</u> -1.200	0 <u>1.200</u> -1.200	0 <u>1.200</u> -1.200	0 <u>1.200</u> -1.200
08100000	<b>Hessenkasse</b> Einsatzfahrzeuge Löschfahrzeug LF 10 FFW AK + HS	697.500 <u>840.000</u> -142.500	0 <u>0</u> 0	0 <u>0</u> 0	0 <u>0</u> 0	0 <u>0</u> 0

### Hauptproduktbereich 3 Soziales und Jugend

<b>35101 Seniorenarbeit</b>						
03530000 Projekt 000008	Investitionszuschuss Senioren- und Pflegeheim	0 <u>5.100</u> -5.100	0 <u>5.100</u> -5.100	0 <u>5.100</u> -5.100	0 <u>5.100</u> -5.100	0 <u>0</u> 0

<b>36501 Kinderbetreuung in Kindertagesstätten</b>						
09610000 Projekt 000168	<b>Zuschuss</b> Außengruppe Kita Erda	148.500 <u>85.000</u> 63.500	0 <u>0</u> 0	0 <u>0</u> 0	0 <u>0</u> 0	0 <u>0</u> 0

<b>36202 Jugendförderung</b>						
07900000	Backofen, Jugendraum Erda	0 <u>650</u> -650	0 <u>0</u> 0	0 <u>0</u> 0	0 <u>0</u> 0	0 <u>0</u> 0
07900000	Erstaustattung, Jugendraum AK	0 <u>500</u> -500	0 <u>0</u> 0	0 <u>0</u> 0	0 <u>0</u> 0	0 <u>0</u> 0

<b>36602 Spielplätze</b>						
05310000	Neue Spielgeräte	0 <u>17.500</u> -17.500	0 <u>0</u> 0	0 <u>0</u> 0	0 <u>0</u> 0	0 <u>0</u> 0
05310000	Sanierung Spielplatz Ahrdt	0 <u>30.000</u> -30.000	0 <u>0</u> 0	0 <u>0</u> 0	0 <u>0</u> 0	0 <u>0</u> 0

### Hauptproduktbereich 4 Gesundheit und Sport

<b>42401 Bereitstellung und Betrieb von Sportstätten</b>						
09610000	Planungskosten Sportplatz <b>Haushaltswirtschaftliche Sperre (§107 HGO) lt. Beschluss der GVE vom 09.12.2022</b>	0 <u>20.000</u> -20.000	0 <u>0</u> 0	0 <u>0</u> 0	0 <u>0</u> 0	0 <u>0</u> 0
09610000	Sportplätze allgemein Kunstrasen <b>Haushaltswirtschaftliche Sperre (§107 HGO) lt. Beschluss der GVE vom 09.12.2022</b>	0 <u>0</u> 0	0 <u>300.000</u> -300.000	0 <u>300.000</u> -300.000	0 <u>0</u> 0	0 <u>0</u> 0

<b>42402 Bereitstellung und Betrieb von Bädern (Freibad)</b>						
08400000	Nachrüsten Schließanlage u. neue Tür	0 <u>2.975</u> -2.975	0 <u>0</u> 0	0 <u>0</u> 0	0 <u>0</u> 0	0 <u>0</u> 0
07050000	Absorberplatten	0 <u>6.500</u> -6.500	0 <u>0</u> 0	0 <u>0</u> 0	0 <u>0</u> 0	0 <u>0</u> 0

Investitionsplan		Ansatz 2023	Planwert 2024	Planwert 2025	Planwert 2026	Planwert 2027
Gemeinde Hohenahr		Einzahlungen ./ Auszahlungen = Zu-/Überschuss				
53301 Wasserversorgung						
02400000	Team Viewer Lizenz	0 357 -357	0 357 -357	0 357 -357	0 357 -357	0 357 -357
09600000	Fachplanung Hochbehälterbau + Projekt 000182 Bauliche Umsetzung	0 400.000 -400.000	0 515.000 -515.000	0 565.000 -565.000	0 0 0	0 0 0
09600000	Umbau / Sanierung TB 1, TB 2, Quelle Projekt 000183 Köppelwies + Helfholz	0 175.000 -175.000	0 0 0	0 0 0	0 0 0	0 0 0
06580000	Ersatzpumpen für Notfall, Tiefbrunnen Projekt 000184	0 15.000 -15.000	0 0 0	0 0 0	0 0 0	0 0 0
09530000	Bauliche Umsetzung Gebäude Technik Projekt 000165 etc. Umbau HB Kornberg AK Druckerhöhungsanlage	0 95.000 -95.000	0 0 0	0 0 0	0 0 0	0 0 0
09620000	Bauliche Planung neuer Brunnen bzw. Projekt 000185 Quelle	0 45.000 -45.000	0 0 0	0 0 0	0 0 0	0 0 0
06580000	Anpassung Fernwirkanlage Projekt 000186	0 12.500 -12.500	0 5.000 -5.000	0 5.000 -5.000	0 5.000 -5.000	0 5.000 -5.000
06580000	Erneuerung UV Anlagen Projekt 000187	0 8.500 -8.500	0 12.500 -12.500	0 12.500 -12.500	0 12.500 -12.500	0 12.500 -12.500
06580000	Erneuerung Schieber und Hydrantenkreuze	0 20.000 -20.000	0 65.000 -65.000	0 25.000 -25.000	0 25.000 -25.000	0 25.000 -25.000
08010000	Benzintrennschleifer	0 4.500 -4.500	0 0 0	0 0 0	0 0 0	0 0 0
09530000	Erweiterung Wasserversorgungsnetz Projekt 000188 Im Hasengarten	0 85.000 -85.000	0 0 0	0 0 0	0 0 0	0 0 0
09530000	Funktionsgebäude Quelle Helfholz Projekt 000189	0 45.000 -45.000	0 0 0	0 0 0	0 0 0	0 0 0
08400000	Diesel Tank für Notstromaggregat Projekt 000190	0 2.700 -2.700	0 0 0	0 0 0	0 0 0	0 0 0
09620000	Planungskosten Wasser Anpassung, Projekt 000191 OD GA	0 4.500 -4.500	0 0 0	0 0 0	0 175.000 -175.000	0 0 0
09630000	Wasserleitung Neubaugebiet Bergstr. GA	0 0 0	0 105.000 -105.000	0 0 0	0 0 0	0 0 0
09620000	Leitung Quelle GA Tiefbrunnen 3	0 0 0	0 98.500 -98.500	0 90.000 -90.000	0 0 0	0 0 0
09620000	Leitung Großwies GA	0 0 0	0 0 0	0 0 0	0 50.000 -50.000	0 125.000 -125.000
09630000	Zwischenbehälter GA stilllegen - Neuer Edelstahlbehälter	0 0 0	0 0 0	0 0 0	0 45.000 -45.000	0 150.000 -150.000
09630000	Wasserleitung teilweise Goßbachstr.	0 0 0	0 0 0	0 0 0	0 12.500 -12.500	0 15.000 -15.000
09630000	Wasserleitung Schulstraße	0 0 0	0 0 0	0 10.000 -10.000	0 35.000 -35.000	0 45.000 -45.000
09630000	Wasserleitung Auf der Hohl MU	0 0 0	0 0 0	0 0 0	0 0 0	0 9.500 -9.500

Investitionsplan		Ansatz 2023	Planwert 2024	Planwert 2025	Planwert 2026	Planwert 2027
<b>Gemeinde Hohenahr</b>		Einzahlungen /. Auszahlungen = Zu-/Überschuss				
09630000	Neubaugebiet Zu den Neuen Wiesen	0 0 0	0 0 0	0 0 0	0 34.000 -34.000	0 0 0
09620000	Ausbau Kornbergstr. AK	0 0 0	0 0 0	0 0 0	0 0 0	0 19.500 -19.500
<b>53702 Wertstoffhof</b>						
06590000	50% Zuschuss LDK zus. Mittel Neuanlage Wertstoffhof	17.500 35.000 -17.500	0 0 0	0 0 0	0 0 0	0 0 0

<b>53801 Abwasserbeseitigung</b>						
09620000	Planungskosten Kanal Anpassung, OD	0	0	0	0	0
Projekt 000191	GA	20.000 -20.000	0 0	0 0	260.000 -260.000	0 0
09620000	Inliner Sanierung HS, GA, AK	0 0 0	0 50.000 -50.000	0 100.000 -100.000	0 0 0	0 0 0
09620000	Kanalhaltung umlegen Waldstr. HS	0 65.000 -65.000	0 0 0	0 0 0	0 0 0	0 0 0
09620000	Kanal Altenkirchener Str. MU	0 0 0	0 0 0	0 95.000 -95.000	0 0 0	0 0 0
09620000	Kanal Neubaugebiet Bergstr. GA	0 0 0	0 165.000 -165.000	0 0 0	0 0 0	0 0 0
09620000	Kanal Goßbachstr. Erda	0 0 0	0 0 0	0 0 0	0 25.000 -25.000	0 35.000 -35.000
09620000	Regenwasser Neubaugebiet Zu den Neuen Wiesen	0 0 0	0 0 0	0 0 0	0 62.000 -62.000	0 0 0
09620000	Ausbau Kornbergstr. AK	0 0 0	0 0 0	0 0 0	0 0 0	0 25.000 -25.000

<b>54101 Bauliche Ausführung und Unterhaltung der gemeindlichen Straßen, Wege, Plätze</b>						
09620000	Planungskosten Straße Anpassung OD	0	0	0	0	0
Projekt 000191	GA	28.500 -28.500	0 0	0 0	300.000 -300.000	300.000 -300.000
06190000	Brücke GA Stirnwand erneuern	0 12.000 -12.000	0 0 0	0 0 0	0 0 0	0 0 0
06190000	Fachwerkgestaltung Ziehbrunnen Pinguin Brunnen MU Zuschuss von Gemeinde	0 5.000 -5.000	0 0 0	0 0 0	0 0 0	0 0 0
09620000	Absenkung im Bereich Gehwegen	0 18.000 -18.000	0 20.000 -20.000	0 0 0	0 0 0	0 0 0
09631000	Endausbau Straßenbau Kollenberg AK	0 0 0	0 0 0	0 0 0	0 178.500 -178.500	0 0 0
09631000	Endausbau Straßenbau Vogelsang Ahrdt	0 0 0	0 0 0	0 0 0	0 375.000 -375.000	0 0 0
09632000	Kreisverkehr Erda Eichenhardtsboden	0 17.500 -17.500	0 17.500 -17.500	0 165.000 -165.000	0 165.000 -165.000	0 225.000 -225.000
09631000	Straßenausbau Südlich Bergstraße GA	0 0 0	0 0 0	0 95.000 -95.000	0 0 0	0 0 0
09631000	Deckenerneuerung im Zuge Wasserleitungsbau Schulstraße	0 0 0	0 0 0	0 0 0	0 0 0	0 145.000 -145.000

Investitionsplan		Ansatz 2023	Planwert 2024	Planwert 2025	Planwert 2026	Planwert 2027
<b>Gemeinde Hohenahr</b>		Einzahlungen ./ Auszahlungen = Zu-/Überschuss				
09631000	Kanal + Wasserleitungsbau Goßbachstraße Straßenbau	0 0 0	0 0 0	0 0 0	0 50.000 -50.000	0 22.000 -22.000
09631000	Erstmaliger Ausbau Kollenbergstr. AK	0 0 0	0 0 0	0 0 0	0 0 0	0 65.000 -65.000
09631000	Ausbau Am Brunnenacker	0 0 0	0 0 0	0 23.500 -23.500	0 245.000 -245.000	0 0 0
09631000	Straßenbau Auf der Hohl MU	0 0 0	0 0 0	0 0 0	0 0 0	0 21.500 -21.500
09610000	Treppenanlage etc erneuern HS	0 0 0	0 0 0	0 0 0	0 20.000 -20.000	0 150.000 -150.000
09610000	Brücke Neubau GA	0 0 0	0 0 0	0 0 0	0 0 0	0 50.000 -50.000
09631000	Ausbau Kornbergstr. AK	0 0 0	0 0 0	0 0 0	0 0 0	0 45.000 -45.000

#### 54104 Straßenbeleuchtung

06190000	Parkplatz Wertstoffhof zur Kita Erda	0	0	0	0	0
Projekt 000195		12.500	0	0	0	0
		-12.500	0	0	0	0

#### 55201 Wasserläufe

09520000	Durchlässe erneuern, Gräben neu anlegen	0 28.000 28.000	0 0 0	0 0 0	0 0 0	0 0 0
09530000	Beteiligung Zweckverband Hochwasserschutz	9.000 9.000	0 0	0 0	0 0	0 0
09530000	Zuschuss Konzept Kommunales Starkregenisikomanagement	100.000 100.000 0	0 0 0	0 0 0	0 0 0	0 0 0

#### 55301 Friedhöfe

08900000	Urnenständer Edelstahl	0 1.000 -1.000	0 0 0	0 0 0	0 0 0	0 0 0
----------	------------------------	----------------------	-------------	-------------	-------------	-------------

#### 55501 Gemeindewald

08100000	Anhänger	0 1.500 -1.500	0 0 0	0 0 0	0 0 0	0 0 0
08400000	3 Funkhelme	0 4.000 -4.000	0 0 0	0 0 0	0 0 0	0 0 0
08900000	GWG	0 3.000 -3.000	0 0 0	0 0 0	0 0 0	0 0 0
08100000	Fahrzeug	0 30.000 -30.000	0 0 0	0 0 0	0 0 0	0 0 0

#### 57302 Bauhof und Fuhrpark

08100000	Akku Zubehör + Geräte	0 3.450 -3.450	0 0 0	0 0 0	0 0 0	0 0 0
08100000	Bewässerungssysteme verschiedene Bereiche	0 15.650 -15.650	0 0 0	0 0 0	0 0 0	0 0 0

Investitionsplan		Ansatz 2023	Planwert 2024	Planwert 2025	Planwert 2026	Planwert 2027
<b>Gemeinde Hohenahr</b>		Einzahlungen ./ Auszahlungen = Zu-/Überschuss				
08100000	Absetzcontainer für LKW MAN	0 <u>19.500</u> -19.500	0 <u>0</u> 0	0 <u>0</u> 0	0 <u>0</u> 0	0 <u>0</u> 0
08100000	Palettengabel Radlader	0 <u>1.250</u> -1.250	0 <u>0</u> 0	0 <u>0</u> 0	0 <u>0</u> 0	0 <u>0</u> 0
09530000 Projekt 000192	Toranlage Einfahrt Bauhofhalle	0 <u>27.500</u> -27.500	0 <u>0</u> 0	0 <u>0</u> 0	0 <u>0</u> 0	0 <u>0</u> 0

<b>57501 Förderung des Tourismus</b>						
08400000	Bänke Tische Wanderwege Treffpunkte etc.	0 <u>3.000</u> -3.000	0 <u>0</u> 0	0 <u>0</u> 0	0 <u>0</u> 0	0 <u>0</u> 0
08400000	Zuschuss Beschilderung MTB-Tour	7.000 <u>10.000</u> -3.000	0 <u>0</u> 0	0 <u>0</u> 0	0 <u>0</u> 0	0 <u>0</u> 0

Summe Hessenkasse, Zuschüsse	1.303.650				
Summe	3.103.362	2.450.187	2.847.687	2.121.187	1.707.087

**Übersicht**  
**über den vorraussichtlichen Stand der Rücklagen und Rückstellungen**  
**- 1.000 EUR -**

Art	Stand zu Beginn des Vorjahres 2022	Voraussichtlicher Stand zu Beginn des Haushaltsjahres 2023	Voraussichtlicher Stand zum Ende des Haushaltsjahres 2023
1	2	3	4
<b>1. Rücklagen und Sonderrücklagen</b>			
1.1 Rücklage aus Überschüssen des ordentlichen Ergebnisses	8.760	10.292	10.700
1.2 Rücklagen aus Überschüssen des außerordentlichen Ergebnisses	1.072	1.080	1.100
1.3 Sonderrücklagen	0	0	0
1.4 Stiftungskapital			
.....			
<b>Summe der Rücklagen</b>	<b>9.832</b>	<b>11.372</b>	<b>11.800</b>
<b>2. Rückstellungen</b>			
2.1 Rückstellungen für Pensionsverpflichtungen auf Grund von beamtenrechtlichen oder vertraglichen Ansprüchen (davon durch Mittel der Versorgungsrücklage nach HVersRücklG gedeckt)	1621 (62)	1641 (65)	1660 (68)
2.2 Rückstellungen aus Beihilfeverpflichtungen gegenüber Versorgungsempfängern, Beamten und Arbeitnehmern	284	290	295
2.3 Rückstellungen aus Bezüge- und Entgeltzahlungen für Zeiten der Freistellung von der Arbeit im Rahmen von Altersteilzeitarbeit und ähnlichen Maßnahmen			
2.4 Rückstellungen für im Haushaltsjahr unterlassene Aufwendungen für Instandhaltung, die im folgenden Haushaltsjahr nachgeholt werden sollen	272	250	250
2.5 Rückstellungen für die Rekultivierung und Nachsorge von Abfalldeponien			
2.6 Rückstellungen für die Sanierung von Altlasten			
2.7 Rückstellungen für unbestimmte Aufwendungen für Umlagen nach dem Finanzausgleichsgesetz und für ungewisse Verbindlichkeiten im Rahmen von Steuerschuldverhältnissen	470	172	230
2.8 Rückstellungen für drohende Verpflichtungen aus Bürgschaften, Gewährleistungen und anhängigen Gerichtsverfahren			
2.9 Rückstellungen für drohende Verluste aus schwebenden Geschäften			
2.10 Sonstige Rückstellungen			
2.11 Rückstellungen für Urlaubs- und Zeitgutgaben	116	115	109
2.12 Rückstellungen für Rechts- u. Beratungskosten	315	293	271
<b>Summe der Rückstellungen</b>	<b>3.078</b>	<b>2.761</b>	<b>2.815</b>

## Übersicht über den voraussichtlichen Stand der Verbindlichkeiten -1.000 EUR-

Art	Stand zu Beginn des Vorjahres 2022	Vorraussichtlicher Stand zu Beginn des Haushaltsjahres 2023	Vorraussichtlicher Stand zum Ende des Haushaltsjahres 2023
1	2	3	4
<b>1. Verbindlichkeiten aus Anleihen</b>			
<b>2. Verbindlichkeiten aus Krediten</b> zur Finanzierung von Investitionen und Investitionsfördermaßnahmen			
2.1 Bund, LAF, ERP-Sondervermögen			
2.2 Land	105	75	60
2.3 Gemeinden und Gemeindeverbände			
2.4 Zweckverbände und dgl.			
2.5 Sonstiger öffentlicher Bereich			
2.6 Kreditmarkt (inkl. Konjunkturprogramm Bund u. Land)	703	657	600
2.7 Verbundene Unternehmen, Beteiligungen, Sondervermögen			
<b>Summe</b>	<b>808</b>	<b>732</b>	<b>660</b>
<b>3. Verbindlichkeiten aus Liquiditätskrediten</b>	<b>0</b>	<b>0</b>	<b>0</b>
<b>4. Verbindlichkeiten aus Vorgängen, die Kreditaufnahmen wirtschaftlich gleichkommen</b>			
4.1 Leasing			
4.2 Sonstige			
<b>Summe</b>	<b>0</b>	<b>0</b>	<b>0</b>
<b><u>Nachrichtlich</u></b>			
<b>5. Verbindlichkeiten der Sondervermögen mit Sonderrechnung</b>			
5.1 Aus Krediten			
5.2 Aus Vorgängen, die Kreditaufnahmen wirtschaftlich gleichkommen			
<b>6. Vorübergehende Inanspruchnahme von flüssigen Mitteln aus zweckgebundenen Rücklagen und Sonderrücklagen für andere Zwecke</b>			
<b>7. Anteilige Schulden im Rahmen von Mitgliedschaften in Zweckverbänden<sup>1</sup></b>			
<b>8. Anteilige Schulden im Rahmen der Beteiligung an wirtschaftlichen Unternehmen<sup>2</sup></b> <i>EAM GmbH &amp; Co. KG hier: Ausfallbürgschaft</i>	1198	1113	1028
<b>9. Langfristige Mietverträge und Verpflichtungen aus ÖPP-Verträgen</b>			

<sup>1</sup> Der den Mitgliedsanteilen der Gemeinde an Zweckverbänden entsprechende Anteil an den Gesamtschulden der Verbände.

<sup>2</sup> Der den Gesellschaftsanteilen der Gemeinde an Unternehmen entsprechende Anteil an den Gesamtschulden der Unternehmen.

## Zusammenstellung der tatsächlichen Darlehen 2023

Nr.	Gläubiger, Herkunft der Mittel	Darlehens-Nr.	Laufzeit in Jahren	Ursprünglich	Höhe der Schuld Ende 2021	Höhe der Schuld Ende 2022	Zinssatz in %	Zinsen	Tilgung	Insgesamt Zinsen/Tilgung	Voraussichtliche Höhe Ende 2023	Zinsfestschreibung bis:
	<b>Schulden bei öffentlichen Haushalten/bei Ländern</b>											
1	Landesbank Hessen/Th., Ffm.	7500004383	20	306.775,13	15.338,69	0,00	0,00	0,00	0,00	0,00	0,00	30.12.2022
2	Landesbank Hessen/Th., Ffm.	7500019696	10	300.000,00	90.000,00	75.000,00	0,00	0,00	15.000,00	15.000,00	60.000,00	30.12.2027
	<b>Summe</b>			<b>606.775,13</b>	<b>105.338,69</b>	<b>75.000,00</b>	<b>0,00</b>	<b>0,00</b>	<b>15.000,00</b>	<b>15.000,00</b>	<b>60.000,00</b>	
	<b>Schulden bei inländischen Kreditinstituten aus Konjunkturprogrammen Bund und Land</b>											
1	Wirtschafts-u. Infrastrukturb.Ffm.	7500061960	30	250.000,00	158.333,37	150.000,04	0,551	964,25	8.333,33	9.297,58	141.666,71	29.03.2040
2	Wirtschafts-u. Infrastrukturb.Ffm.	7500061963	30	107.935,00	68.358,87	64.761,04	0,551	416,31	3.597,83	4.014,14	61.163,21	29.03.2040
3	Wirtschafts-u. Infrastrukturb.Ffm.	7500070446	30	6.383,00	4.255,40	4.042,64	0,270	11,49	212,76	224,25	3.829,88	29.03.2041
4	Wirtschafts-u. Infrastrukturb.Ffm.	7500070449	30	21.278,00	14.185,40	13.476,14	0,270	38,30	709,26	747,56	12.766,88	29.03.2041
5	Wirtschafts-u. Infrastrukturb.Ffm.	7502051899	30	75.537,00	73.019,10	70.501,20	0,101	76,29	2.517,90	2.594,19	67.983,30	31.08.2030
6	Wirtschafts-u. Infrastrukturb.Ffm.	7502051900	30	44.994,00	43.494,20	41.994,40	0,101	45,44	1.499,80	1.545,24	40.494,60	31.08.2030
7	Wirtschafts-u. Infrastrukturb.Ffm.	7502051901	10	14.500,00	13.050,00	11.600,00	0,003	0,44	1.450,00	1.450,44	10.150,00	31.08.2030
8	Wirtschafts-u. Infrastrukturb.Ffm.	7502051902	10	20.500,00	18.450,00	16.400,00	0,003	0,62	2.050,00	2.050,62	14.350,00	31.08.2030
	<b>Summe</b>			<b>541.127,00</b>	<b>393.146,34</b>	<b>372.775,46</b>		<b>1.553,14</b>	<b>20.370,88</b>	<b>21.924,02</b>	<b>352.404,58</b>	
	<b>Schulden bei sonstigen inländischen Kreditinstituten</b>											
1	WL-Bank, Münster	500405100	30	440.331,00	293.554,00	278.876,30	0,69	1.924,25	14.677,70	16.601,95	264.198,60	30.12.2041
2	Kreditanstalt f. Wiederaufbau (KfW)	6330000	10	100.000,00	16.630,00	5.514,00	0,67	306,92	5.514,00	5.820,92	0,00	15.05.2023
	<b>Summe</b>			<b>540.331,00</b>	<b>310.184,00</b>	<b>284.390,30</b>		<b>2.231,17</b>	<b>20.191,70</b>	<b>22.422,87</b>	<b>264.198,60</b>	
	<b>Gesamtsumme:</b>			<b>1.688.233,13</b>	<b>808.669,03</b>	<b>732.165,76</b>		<b>3.784,31</b>	<b>55.562,58</b>	<b>59.346,89</b>	<b>676.603,18</b>	

## ENTWICKLUNG DER PRO-KOPF-VERSCHULDUNG

Beträge in Euro

Jahr	Stand am Ende des Haushaltsjahres				Pro-Kopf-Verschuldung	
	Anteil Gemeinde	Anteil AV „Oberes	Anteil TG Erda	Gesamt	Ohne AV	Mit AV
1990	1.046.211	1.793.560	0	2.839.770	215,00	736,98
1991	1.529.299	1.806.037	0	3.178.042	275,78	638,80
1992	1.390.472	1.936.955	0	3.327.427	279,49	668,83
1993	1.602.555	1.802.001	0	3.404.556	322,19	684,47
1994	1.734.194	1.677.579	0	3.411.774	351,98	692,46
1995	1.620.218	1.553.158	0	3.173.576	321,92	630,51
1996	1.834.304	1.428.737	0	3.263.041	363,59	646,79
1997	1.770.959	1.304.351	0	3.075.275	351,87	611,02
1998	1.770.218	1.179.893	0	2.950.112	349,85	583,03
1999	1.808.113	1.058.865	0	2.866.978	358,11	567,83
2000	1.850.414	941.487	0	2.791.902	363,97	549,15
2001	1.824.915	782.880	0	2.607.795	359,38	513,55
2002	1.686.155	678.278	0	2.364.433	334,29	468,76
2003	1.768.071	591.508	0	2.359.579	347,98	464,39
2004	2.201.882	492.909	0	2.694.791	435,58	533,09
2005	2.016.904	395.932	0	2.412.836	395,71	473,39
2006	1.932.894	302.484	0	2.235.378	380,79	420,87
2007	2.050.532	203.188	0	2.253.720	406,21	446,46
2008	1.815.268	137.859	106.709	2.059.836	385,55	413,21
2009	1.579.843	89.900	143.213	1.812.956	345,86	363,90
2010	1.698.114	60.898	138.498	1.897.510	372,31	384,66
2011	1.497.019	34.160	133.760	1.664.939	336,17	343,22
2012	1.275.911	23.713	128.998	1.428.622	289,61	294,50
2013	1.617.938	13.614	124.212	1.755.764	358,76	361,57
2014	2.157.359	3.444	119.402	2.280.205	470,02	470,73
2015	1.259.590	0	114.568	1.374.158	284,80	284,80
2016	1.139.934	0	109.709	1.249.643	258,83	258,83
2017	1.025.158	0	104.827	1.129.985	238,14	238,14
2018	910.202	0	99.920	1.010.122	212,39	212,39
2019	803.280	0	94.990	898.270	187,65	187,65
2020	885.172	0	0	885.172	184,95	184,95
2021	808.669	0	0	808.669	168,02	168,02
2022	732.166	0	0	732.166	152,12	152,12
<b>Plan 2023</b>	<b>676.603</b>	<b>0</b>	<b>0</b>	<b>676.603</b>	<b>140,58</b>	<b>140,58</b>

## Übersicht über die aus Verpflichtungsermächtigungen voraussichtlich fällig werdenden Auszahlungen

Verpflichtungsermächtigungen im Haushaltsplan des Jahres <sup>1</sup>	Voraussichtlich fällige Auszahlungen <sup>2 3</sup> 1.000 EUR				
	2023	2024	2025	2026	2027
1	2	3	4	5	6
im Haushaltsjahr 2020	-	-	-	-	-
im Haushaltsjahr 2021	-	-	-	-	-
im Haushaltsjahr 2022	-	-	-	-	-
im Haushaltsjahr 2023	-	-	-	-	-
<b>Summe</b>	-	-	-	-	-
<u>Nachrichtlich</u> In der Ergebnis- und Finanzplanung vorgesehene Kreditaufnahmen	-	-	-	-	-

<sup>1</sup> In Spalte 1 sind das Haushaltsjahr und alle früheren Jahre aufzuführen, in denen Verpflichtungsermächtigungen veranschlagt waren, aus deren Inanspruchnahme noch Auszahlungen fällig werden.

<sup>2</sup> In Spalte 2 ist das dem Haushaltsjahr folgende Jahr, in den Spalten 3 bis 6 die sich anschließenden Jahre einzusetzen.

<sup>3</sup> Werden Auszahlungen aus Verpflichtungsermächtigungen in den Jahren fällig, auf die sich die Ergebnis- und Finanzplanung noch nicht erstreckt, sind die voraussichtlichen Kreditaufnahmen in diesen Jahren nach § 1 Abs. 4 Nr. 4 zweiter Halbsatz dieser Verordnung zu übernehmen. Erforderlichenfalls sind weitere Kopfspalten hinzuzufügen

## Übersicht über die den Fraktionen nach § 36a Abs. 4 der Hessischen Gemeindeordnung zur Verfügung gestellten Mittel

Art	Haushaltsansatz		Ergebnis des Jahresabschlusses	Erläuterung
	2023 EUR	2022 EUR	2021 EUR	
1	2	3	4	5
<b>1. Gesamtbetrag der Mittel nach § 36a Abs. 4 HGO</b>	600,00	600,00	400,00	
1.1 Sockelbetrag für jede Fraktion <sup>1</sup> (jährl. 200 EUR)	200,00	200,00		
1.2 Restbetrag nach Fraktionsstärke (jährl. ___ EUR)	-	-		
<b>2. Aufteilung des Betrages unter 1. auf die einzelnen Fraktionen:</b>				
<b>2.1 Fraktion SPD</b>				
2.1.1 Personalaufwendungen	-	-	-	
2.1.2 Sachaufwendungen ohne Öffentlichkeitsarbeit	-	-	-	
2.1.3 Sachaufwendungen für Öffentlichkeitsarbeit	200,00	200,00	200,00	
Summe:	200,00	200,00	200,00	
<b>2.2 Fraktion CDU</b>				
2.2.1 Personalaufwendungen	-	-	-	
2.2.2 Sachaufwendungen ohne Öffentlichkeitsarbeit	-	-	-	
2.2.3 Sachaufwendungen für Öffentlichkeitsarbeit	200,00	200,00	200,00	
Summe:	200,00	200,00	200,00	
<b>2.3 Fraktion die Grünen</b>				
2.3.1 Personalaufwendungen	-	-	-	
2.3.2 Sachaufwendungen ohne Öffentlichkeitsarbeit	-	-	-	
2.3.3 Sachaufwendungen für Öffentlichkeitsarbeit	200,00	200,00	-	
Summe:	200,00	200,00	-	
<b>3. Zusätzlich an die einzelnen Fraktionen gewährte geldwerte Leistungen</b>	Die Nutzung von Sitzungsräumen im Rathaus ist den Fraktionen freigestellt			
3.1 Überlassung von Personal der Gemeinde für die Fraktionsarbeit (Geschäftsstellenbetrieb und Fraktionsassistenten)				
3.2 Bereitstellung von Fahrzeugen				
3.3 Bereitstellung von Räumen (einschl. Heizung, Reinigung, Beleuchtung)				
3.4 Bereitstellung von Büroausstattung				
3.5 Übernahme der Kosten für Fachliteratur, Fachzeitschriften, elektronische Kommunikation usw.				
Summe:				
<b>Gesamtsummen:</b>	<b>600,00</b>	<b>600,00</b>	<b>400,00</b>	

<sup>1</sup> Gemäß Beschluss der Gemeindevertretung erhalten die einzelnen Fraktionen eine finanzielle Pauschale in Höhe von jeweils bis zu EUR 200,00 auf Nachweis (gem. HGO § 36a Abs. 4)



# STELLENPLAN 2023 Teil B: Arbeitnehmer\*innen außerhalb des Sozial- und Erziehungsdienstes

Teilhaushalt	Bezeichnung	Entgeltgruppen nach dem Tarifvertrag für den öffentlichen Dienst - TVöD -														Beschäftigte zusammen 2023	Zahl der Stellen nach dem Stellenplan 2022	Zahl der am 30.06.2022 tatsächlich besetzten Stellen	Vermerke Erläuterungen	
		15	14	13	12	11	10	9	8	7	6	5	4	3	2					1
Fachbereich I	Hauptverwaltung				1		2	2*	2,5*	1							9,5	9	9	1 Ausbildungsstelle Verwaltungsjahrgangsstelle*1
Fachbereich II	Finanzverwaltung					1	1	1*	0,5								3,5	3	3	
Fachbereich III	Bauverwaltung				1	1	2**	1									5	5	5	° 1 Stelle kw
	Bauhof / Forst						1	5*	8*								27	33	32	° 2 Stellen kw
	Reinigungskräfte																12	12	9	
	Hausw. Kräfte (KITas und Sozialstation)																11	10	10	
	Hausmeister DGH/ Wertstoffwart																6	6	5	
Stellenplan 2023					2	2	1	6	4	7	9						74	-	-	
Stellenplan 2022					2	2	1	6	4	7	9						-	78	-	
Zahl der am 30.06.2022 besetzten Stellen					1		2	5	2	5	10	1					-	-	73	

\* beinhaltet Teilzeitstellen zwischen 10 und 25 Wochenstunden  
 \*\* beinhaltet Teilzeitstellen zwischen 10 und 20 Wochenstunden (KITas)

\*\*\* geringfügig Beschäftigte

Zahl Besetzt

Trauerhallenbeauftragte 2 2

Freizeitanlage - Badeaufsichten 3 3 nur in Badesaison

Freizeitanlage - Kassen 5 5 nur in Badesaison

Grünpflege 3 3

Wasserrählerleser 6 Stellen entfallen ab 2023 13 13

## STELLENPLAN 2023 Teil C: Arbeitnehmer\*innen des Sozial- und Erziehungsdienstes

Teilhaushalt	Bezeichnung	Entgeltgruppen nach dem Tarifvertrag für den öffentlichen Dienst - TVöD - S													Beschäftigte zusammen	Zahl der Stellen nach dem Stellenplan 2022	Zahl der am 30.06.2022 tatsächlich	Vermerke Erläuterungen							
		S 15	S 14	S 13	S 12	S 11	S 10	S 9	S 8b	S 8a	S 7	S 6	S 5	S 4					S 3	S 2	S 1	Anerkennungspraktikant			
	Kindergarten	1		3								2		33*								39	33	32	
Stellenplan 2023		1		3								2		33								39	-	-	
Stellenplan 2022		1		3								2		26*								-	32	-	

### Anmerkungen:

\* Die Zahl der Beschäftigten (Stellen) beinhalten auch die Integrationsfachkräfte; für bewilligte Integrationsmaßnahmen müssen zusätzliche Fachkraftstunden der jeweiligen Kindertagesstätte bereitgestellt werden. Je nach Beeinträchtigung des Kindes können diese zwischen 15 und 30 Fachkraftstunden je Kind sein. Die Zahl der Integrationsmaßnahmen ändert sich jährlich.

Die Beschäftigten in den kommunalen Kindertagesstätten sind größtenteils teilzeitbeschäftigt. Die jeweilige, regelmäßige, durchschnittliche Arbeitszeit variiert von 15,00 Stunden bis 39,00 Stunden je Woche.

\*\* Für jede Kindertagesstätte ist die Einstellung eines/r sogen. 'Anerkennungspraktikant\*in' bzw. PIVA vorgesehen.

Hauswirtschaftliche Kräfte - Mittagsversorgung - finden sich im Stellenplan Teil B

**STELLENPLAN 2023 Teil D: Arbeitnehmer\*innen des Pflegedienstes - Sozialstation -**

Teilhaushalt	Bezeichnung	Entgeltgruppen nach dem Tarifvertrag für den öffentlichen Dienst - TVöD - P														Beschäftigte zusammen 2023	Zahl der Stellen nach dem Stellenplan 2022	Zahl der am 30.06.2022 tatsächlich besetzten Stellen	Vermerke Erläuterungen		
		15	14	13	12	11	10	9	8	7	6	5	4	3	2					1	
	Sozialstation (TVöD-P)									1	1	6	3	1					12	12	
Stellenplan 2023										1	1	6	3	1					12	-	
Stellenplan 2022										1	1	6	3	1					-	12	-

Die Beschäftigten im ambulanten Pflegedienst sind alle - bis auf die Pflegedienstleiterin - teilzeitbeschäftigt. Die jeweilige, regelmäßige, durchschnittliche Arbeitszeit variiert von 2,5 Wochenarbeitsstunden bis 39,00 Stunden je Woche.

## STELLENPLAN 2023 Teil E: Zusammenstellung

Teilhaushalt	Bezeichnung	Zahl der Stellen 2023		Zahl der Stellen 2022		Zahl der tatsächlich besetzten Stellen am 30.06.2022	
		Beamte	Beschäftigte	Zusammen	Beamte	Beschäftigte	Zusammen
<b>Fachbereich I</b>	Hauptverwaltung	1	9,5	10,5	1	9	10
<b>Fachbereich II</b>	Finanzverwaltung		3,5	3,5		3	3
<b>Fachbereich III</b>	Bauverwaltung		5	5		5	5
	Bauhof/ Forst		14	14		13	13
	Reinigungskräfte		12	12		12	12
	Hausw. Kräfte		11	11		10	10
	Hausmeister u.a.		6	6		6	6
	Kindergarten		42	42		35	32
	Sozialstation		12	12		12	10
<b>Insgesamt</b>		1	115	116	1	106	107
							100
							<b>101</b>

Zusammenstellung ohne geringfügig entlohnte Beschäftigte (Trauerhallenbeauftragte, Schwimmbadaushilfen, Grünpflegerhelfer)

**Fachbereich I (Hauptverwaltung)** enthält im Bereich „Beamte“ 1 Vollzeit (Wahlbeamter), im Bereich „Beschäftigte“ 3 Vollzeit, 6 Teilzeit mit einem Stundenumfang zwischen 18 bis 22 Wochenstunden

**Fachbereich II (Finanzverwaltung)** enthält im Bereich „Beschäftigte“ 1 Vollzeit, 2 Teilzeit (Stundenumfang zwischen 20 bis 30 Stunden)

**Fachbereich III (Bauverwaltung)** enthält im Bereich „Beschäftigte“ 3 Vollzeit, 2 Teilzeit (Stundenumfang zwischen 20 bis 25 Stunden, davon 1 Stelle mit Vermerk „künftig wegfallend“)

„Bauhof/ Forst“ enthält im Bereich „Beschäftigte“ 14 Vollzeitstellen (davon 2 mit Vermerk „künftig wegfallend“)

„Reinigungskräfte“ enthält im Bereich „Beschäftigte“ 12 Teilzeitstellen (Stundenumfang zwischen 10 bis 25 Wochenstunden)

„Hauswirtschaftliche Kräfte“ enthält im Bereich „Beschäftigte“ 11 Teilzeitstellen (Stundenumfang zwischen 8 bis 20 Wochenstunden)

„Hausmeister u.a.“ enthält im Bereich „Beschäftigte“ 6 Teilzeitstellen (Stundenumfang zwischen 2,2 bis 3,4 Wochenstunden)

„Kindergarten“ enthält im Bereich „Beschäftigte“ 7 VZ-Stellen, 29 TZ-Stellen mit einem Stundenumfang zwischen 15 und 36 Stunden (6 TZ derzeit unbesetzt)

„Sozialstation“ enthält im Bereich „Beschäftigte“ 1 VZ-Stelle, 9 TZ-Stellen mit einem Stundenumfang zwischen 2,76 und 30 Stunden (2 TZ derzeit unbesetzt)



# Vermögensrechnung (Bilanz) 2021

## GEMEINDE HOHENAHR

Nr.	Bezeichnung	Ergebnis 2021	Ergebnis 2020
1	2	3	4
<b>Aktiva</b>			
<b>1</b>	<b>Anlagevermögen</b>	<b>48.615.814,97</b>	<b>45.230.698,72</b>
<b>1.1</b>	<b>Immaterielle Vermögensgegenstände</b>	<b>165.820,92</b>	<b>176.987,48</b>
1.1.1	Konzessionen, Lizenzen und ähnliche Rechte	40.068,86	35.307,45
1.1.2	Geleistete Investitionszuweisungen und -zuschüsse	125.752,06	141.680,03
<b>1.2</b>	<b>Sachanlagen</b>	<b>43.579.543,82</b>	<b>40.166.030,49</b>
1.2.1	Grundstücke, grundstücksgleiche Rechte	4.150.640,53	4.042.904,13
1.2.2	Bauten einschließlich Bauten auf fremden Grundstücken	5.636.665,07	5.821.175,81
1.2.3	Sachanlagen im Gemeingebrauch, Infrastrukturvermögen	24.946.367,62	25.192.433,15
1.2.4	Anlagen und Maschinen zur Leistungserstellung	270.013,44	175.993,40
1.2.5	Andere Anlagen, Betriebs- und Geschäftsausstattung	1.382.274,95	1.031.142,83
1.2.6	Geleistete Anzahlungen und Anlagen im Bau	7.193.582,21	3.902.381,17
<b>1.3</b>	<b>Finanzanlagen</b>	<b>1.903.605,48</b>	<b>1.920.836,00</b>
1.3.1	Anteile an verbundenen Unternehmen	0,00	0,00
1.3.2	Ausleihungen an verbundene Unternehmen	0,00	0,00
1.3.3	Beteiligungen	1.673.862,56	1.673.862,56
1.3.4	Ausleihungen an Unternehmen, mit denen ein Beteiligungsverhältnis besteht	0,00	0,00
1.3.5	Wertpapiere des Anlagevermögens	61.742,92	57.973,44
1.3.6	Sonstige Ausleihungen (sonstige Finanzanlagen)	168.000,00	189.000,00
<b>1.4</b>	<b>Sparkassenrechtliche Sonderbeziehungen</b>	<b>2.966.844,75</b>	<b>2.966.844,75</b>
<b>2</b>	<b>Umlaufvermögen</b>	<b>5.522.053,06</b>	<b>7.763.224,79</b>
<b>2.1</b>	<b>Vorräte einschließlich Roh-, Hilfs- und Betriebsstoffe</b>	<b>0,00</b>	<b>0,00</b>
<b>2.2</b>	<b>Fertige und unfertige Erzeugnisse, Leistungen und Waren</b>	<b>0,00</b>	<b>0,00</b>
<b>2.3</b>	<b>Forderungen und sonstige Vermögensgegenstände</b>	<b>1.478.645,46</b>	<b>1.477.281,50</b>
2.3.1	Forderungen aus Zuweisungen, Zuschüssen, Transferleistungen, Investitionszuweisungen, und -zuschüssen und Investitionsbeiträgen	213.035,57	230.639,30
2.3.2	Forderungen aus Steuern und steuerähnlichen Abgaben, Umlagen	296.980,36	217.703,01
2.3.3	Forderungen aus Lieferungen und Leistungen	14.894,57	76.625,11
2.3.4	Forderungen gegen verbundene Unternehmen und gegen Unternehmen, mit denen ein Beteiligungsverhältnis besteht, und Sondervermögen	3,36	3,36
2.3.5	Sonstige Vermögensgegenstände	953.731,60	952.310,72
<b>2.4</b>	<b>Flüssige Mittel</b>	<b>4.043.407,60</b>	<b>6.285.943,29</b>
<b>3</b>	<b>Rechnungsabgrenzungsposten</b>	<b>40.035,22</b>	<b>40.318,61</b>
<b>4</b>	<b>Nicht durch Eigenkapital gedeckter Fehlbetrag</b>	<b>0,00</b>	<b>0,00</b>
	<b>Summe Aktiva</b>	<b>54.177.903,25</b>	<b>53.034.242,12</b>



# Vermögensrechnung (Bilanz) 2021

## GEMEINDE HOHENAHR

Nr.	Bezeichnung	Ergebnis 2021	Ergebnis 2020
5	6	7	8
<b>Passiva</b>			
<b>1</b>	<b>Eigenkapital</b>	<b>39.785.205,82</b>	<b>38.778.787,32</b>
<b>1.1</b>	<b>Netto-Position</b>	<b>29.913.640,96</b>	<b>29.913.640,96</b>
<b>1.2</b>	<b>Rücklagen, Sonderrücklagen und Stiftungskapital</b>	<b>6.567.768,43</b>	<b>6.558.768,43</b>
1.2.1	Rücklagen aus Überschüssen des ordentlichen Ergebnisses	6.056.180,52	6.056.180,52
1.2.2	Rücklagen aus Überschüssen des außerordentlichen Ergebnisses	472.771,06	472.771,06
1.2.3	Sonderrücklagen	38.816,85	29.816,85
1.2.4	Stiftungskapital	0,00	0,00
<b>1.3</b>	<b>Ergebnisverwendung</b>	<b>3.303.796,43</b>	<b>2.306.377,93</b>
1.3.1	Ergebnisvortrag	0,00	0,00
1.3.1.1	Ordentliche Ergebnisse aus Vorjahren	0,00	0,00
1.3.1.2	außerordentliche Ergebnisse aus Vorjahren	0,00	0,00
<b>1.3.2</b>	<b>Jahresüberschuss / Jahresfehlbetrag</b>	<b>3.303.796,43</b>	<b>2.306.377,93</b>
1.3.2.1	Ordentlicher Jahresüberschuss / Jahresfehlbetrag	2.704.531,63	2.076.013,88
1.3.2.2	Außerordentlicher Jahresüberschuss / Jahresfehlbetrag	599.264,80	230.364,05
<b>2</b>	<b>Sonderposten</b>	<b>8.932.611,41</b>	<b>8.770.365,04</b>
<b>2.1</b>	<b>Sonderposten für erhaltene Investitionszuweisungen, -zuschüsse und Investitionsbeiträge</b>	<b>7.964.102,47</b>	<b>8.001.856,10</b>
2.1.1	Zuweisungen vom öffentlichen Bereich	3.819.376,04	3.544.263,00
2.1.2	Zuschüsse vom nicht öffentlichen Bereich	8.431,69	23.333,36
2.1.3	Investitionsbeiträge	4.136.294,74	4.434.259,74
<b>2.2</b>	<b>Sonderposten für den Gebührenaussgleich</b>	<b>762.272,70</b>	<b>762.272,70</b>
<b>2.3</b>	<b>Sonderposten für Umlagen nach § 50 Abs. 3 FAG</b>	<b>0,00</b>	<b>0,00</b>
<b>2.4</b>	<b>Sonstige Sonderposten</b>	<b>206.236,24</b>	<b>6.236,24</b>
<b>3</b>	<b>Rückstellungen</b>	<b>2.780.316,92</b>	<b>3.098.979,31</b>
<b>3.1</b>	<b>Rückstellungen für Pensionen und ähnliche Verpflichtungen</b>	<b>1.905.039,00</b>	<b>1.775.469,00</b>
<b>3.2</b>	<b>Rückstellungen für Umlageverpflichtungen nach dem Finanzausgleichsgesetz</b>	<b>171.700,00</b>	<b>470.100,00</b>
<b>3.3</b>	<b>Rückstellungen für die Rekultivierung und Nachsorge von Abfalldeponien</b>	<b>0,00</b>	<b>0,00</b>
<b>3.4</b>	<b>Rückstellungen für die Sanierung von Altlasten</b>	<b>0,00</b>	<b>0,00</b>
<b>3.5</b>	<b>Sonstige Rückstellungen</b>	<b>703.577,92</b>	<b>853.410,31</b>
<b>4</b>	<b>Verbindlichkeiten</b>	<b>2.423.518,77</b>	<b>2.185.947,77</b>
<b>4.1</b>	<b>Verbindlichkeiten aus Anleihen</b>	<b>0,00</b>	<b>0,00</b>
	davon: mit einer Restlaufzeit bis einschließlich einem Jahr	0,00	0,00
<b>4.2</b>	<b>Verbindlichkeiten aus Kreditaufnahmen für Investitionen und Investitionsfördermaßnahmen</b>	<b>808.668,63</b>	<b>885.171,97</b>
	davon: mit einer Restlaufzeit bis einschließlich einem Jahr	0,00	0,00
4.2.1	Verbindlichkeiten gegenüber Kreditinstituten	808.668,63	885.171,97
	davon: mit einer Restlaufzeit bis einschließlich einem Jahr	0,00	0,00
4.2.2	Verbindlichkeiten gegenüber öffentlichen Kreditgebern	0,00	0,00
	davon: mit einer Restlaufzeit bis einschließlich einem Jahr	0,00	0,00
4.2.3	Verbindlichkeiten gegenüber sonstigen Kreditgebern	0,00	0,00
	davon: mit einer Restlaufzeit bis einschließlich einem Jahr	0,00	0,00
<b>4.3</b>	<b>Verbindlichkeiten aus Kreditaufnahmen für die Liquiditätssicherung</b>	<b>0,00</b>	<b>0,00</b>
<b>4.4</b>	<b>Verbindlichkeiten aus kreditähnlichen Rechtsgeschäften</b>	<b>0,00</b>	<b>0,00</b>
<b>4.5</b>	<b>Verbindlichkeiten aus Zuweisungen und Zuschüssen, Transferleistungen und Investitionszuweisungen und -zuschüssen sowie Investitionsbeiträgen</b>	<b>-7.051,91</b>	<b>-17.620,31</b>
<b>4.6</b>	<b>Verbindlichkeiten aus Lieferungen und Leistungen</b>	<b>338.072,98</b>	<b>339.237,21</b>
<b>4.7</b>	<b>Verbindlichkeiten aus Steuern und steuerähnlichen Abgaben</b>	<b>0,00</b>	<b>718,00</b>



# Vermögensrechnung (Bilanz) 2021

GEMEINDE HOHENAHR

Nr.	Bezeichnung	Ergebnis 2021	Ergebnis 2020
5	6	7	8
<b>Passiva</b>			
4.8	Verbindlichkeiten gegenüber verbundenen Unternehmen und gegen Unternehmen, mit denen eine Beteiligungsverhältnis besteht, und Sondervermögen	0,00	4.636,46
4.9	Sonstige Verbindlichkeiten	1.283.829,07	973.804,44
5	Rechnungsabgrenzungsposten	256.250,33	200.162,68
	<b>Summe Passiva</b>	<b>54.177.903,25</b>	<b>53.034.242,12</b>

\*\*\* Ende der Liste "Vermögensrechnung (Bilanz)" \*\*\*



# Ergebnisrechnung 2021

## GEMEINDE HOHENAHR

Nr.	Konten	Bezeichnung	Ergebnis des Vorjahres 2020	Fortgeschriebener Ansatz des Haushaltsjahres 2021	Ergebnis des Haushaltsjahres 2021	Vergleich fortgeschriebener Ansatz / Ergebnis des Haushaltsjahres (Sp. 5 / Sp. 6)
			- Euro -	- Euro -	- Euro -	- Euro -
1	2	3	4	5	6	7
1	50	Privatrechtliche Leistungsentgelte	1.199.798,61	1.249.790,00	1.414.181,82	-164.391,82
2	51	Öffentlich-rechtliche Leistungsentgelte	1.441.487,17	1.427.600,00	1.483.025,03	-55.425,03
3	548-549	Kostensersatzleistungen und -erstattungen	82.792,25	25.030,00	99.001,04	-73.971,04
4	52	Bestandsveränderungen und aktivierte Eigenleistungen	0,00	0,00	0,00	0,00
5	55	Steuern und steuerähnliche Erträge einschließlich Erträge aus gesetzlichen Umlagen	4.806.819,86	4.709.001,00	4.746.542,06	-37.541,06
6	547	Erträge aus Transferleistungen	220.532,32	209.800,00	210.963,07	-1.163,07
7	540-543	Erträge aus Zuweisungen und Zuschüssen für laufende Zwecke und allgemeine Umlagen	2.965.169,94	2.254.840,00	2.531.089,02	-276.249,02
8	546	Erträge aus der Auflösung von Sonderposten	499.879,61	530.521,00	510.536,53	19.984,47
9	53	Sonstige ordentliche Erträge	485.905,62	281.640,00	593.649,72	-312.009,72
<b>10</b>		<b>Summe der ordentlichen Erträge (Nr. 1 bis 9)</b>	<b>11.702.385,38</b>	<b>10.688.222,00</b>	<b>11.588.988,29</b>	<b>-900.766,29</b>
11	62, 63, 640-643, 647-649, 65	Personalaufwendungen	-3.785.125,02	-3.866.613,49	-3.816.897,12	-49.716,37
12	644-646	Versorgungsaufwendungen	-181.815,51	-137.401,62	-228.866,62	91.465,00
13	60,61, 67-69	Aufwendungen für Sach- und Dienstleistungen	-2.100.669,04	-1.966.262,79	-1.988.507,30	22.244,51
	(697)	davon: Einstellungen in Sonderposten	0,00	0,00	0,00	0,00
14	66	Abschreibungen	-849.047,75	-789.680,00	-922.657,25	132.977,25
15	71	Aufwendungen für Zuweisungen und Zuschüsse sowie besondere Finanzaufwendungen	-599.307,69	-653.247,46	-641.673,33	-11.574,13
16	73	Steueraufwendungen einschließlich Aufwendungen aus gesetzlichen Umlageverpflichtungen	-3.691.965,76	-3.425.710,00	-3.342.252,23	-83.457,77
17	72	Transferaufwendungen	0,00	0,00	0,00	0,00
18	70,74,76	Sonstige ordentliche Aufwendungen	-9.960,42	-10.017,51	-10.089,59	72,08
<b>19</b>		<b>Summe der ordentlichen Aufwendungen (Nr. 11 bis 18)</b>	<b>-11.217.891,19</b>	<b>-10.848.932,87</b>	<b>-10.950.943,44</b>	<b>102.010,57</b>
<b>20</b>		<b>Verwaltungsergebnis (Nr. 10 / Nr. 19)</b>	<b>484.494,19</b>	<b>-160.710,87</b>	<b>638.044,85</b>	<b>-798.755,72</b>
21	56,57	Finanzerträge	25.910,07	24.845,00	17.363,80	7.481,20
22	77	Zinsen und andere Finanzaufwendungen	-41.572,28	-38.860,00	-26.890,90	-11.969,10
<b>23</b>		<b>Finanzergebnis (Nr. 21 / Nr. 22)</b>	<b>-15.662,21</b>	<b>-14.015,00</b>	<b>-9.527,10</b>	<b>-4.487,90</b>
<b>24</b>		<b>Gesamtbetrag der ordentlichen Erträge (Nr. 10 und Nr. 21)</b>	<b>11.728.295,45</b>	<b>10.713.067,00</b>	<b>11.606.352,09</b>	<b>-893.285,09</b>
<b>25</b>		<b>Gesamtbetrag der ordentlichen Aufwendungen (Nr. 19 und Nr. 22)</b>	<b>-11.259.463,47</b>	<b>-10.887.792,87</b>	<b>-10.977.834,34</b>	<b>90.041,47</b>
<b>26</b>		<b>Ordentliches Ergebnis (Nr. 24 und Nr. 25)</b>	<b>468.831,98</b>	<b>-174.725,87</b>	<b>628.517,75</b>	<b>-803.243,62</b>
27	59	Außerordentliche Erträge	78.289,30	69.550,00	368.900,75	-299.350,75
28	79	Außerordentliche Aufwendungen	0,00	0,00	0,00	0,00
<b>29</b>		<b>Außerordentliches Ergebnis (Nr. 27 / Nr. 28)</b>	<b>78.289,30</b>	<b>69.550,00</b>	<b>368.900,75</b>	<b>-299.350,75</b>
<b>30</b>		<b>Jahresergebnis (Nr. 26 und Nr. 29)</b>	<b>547.121,28</b>	<b>-105.175,87</b>	<b>997.418,50</b>	<b>-1.102.594,37</b>
		Nachrichtlich:				

\*\*\* Ende der Liste "Ergebnisrechnung" \*\*\*



# Finanzrechnung 2021

## GEMEINDE HOHENAHR

Nr.	Bezeichnung	Ergebnis des Vorjahres	Fortgeschriebener Ansatz des Haushaltsjahres	Ergebnis des Haushaltsjahres	Vergleich fortgeschriebener Ansatz / Ergebnis des Haushaltsjahres
		2020	2021	2021	(Sp. 4 ./ Sp. 5)
1	2	3	4	5	6
1	810 Privatrechtliche Leistungsentgelte	1.201.299,51	1.249.790,00	1.461.335,71	-211.545,71
2	811 Öffentlich-rechtliche Leistungsentgelte	1.410.919,64	1.427.600,00	1.591.634,63	-164.034,63
3	812 Kostenersatzleistungen und -erstattungen	84.156,68	135.030,00	285.642,83	-150.612,83
4	814 Steuern und steuerähnliche Erträge einschließlich Erträge aus gesetzlichen Umlagen	4.888.165,75	4.709.001,00	4.718.087,56	-9.086,56
5	815 Einzahlungen aus Transferleistungen	220.460,32	209.800,00	211.035,07	-1.235,07
6	816 Zuweisungen und Zuschüsse für laufende Zwecke und allgemeine Umlagen	2.984.589,91	2.254.840,00	2.556.427,43	-301.587,43
7	817 Zinsen und sonstige Finanzeinzahlungen	24.264,11	24.845,00	20.396,05	4.448,95
8	813,828 Sonstige ordentliche Einzahlungen und sonstige außerordentliche Einzahlungen, die sich nicht aus Investitionstätigkeiten ergeben	232.776,13	203.590,00	248.968,98	-45.378,98
<b>9</b>	<b>= Summe Einzahlungen aus laufender Verwaltungstätigkeit (Nr. 1 bis 8)</b>	<b>11.046.632,05</b>	<b>10.214.496,00</b>	<b>11.093.528,26</b>	<b>-879.032,26</b>
10	830 Personalauszahlungen	-3.768.113,54	-3.866.613,49	-3.817.537,64	-49.075,85
11	831 Versorgungsauszahlungen	-96.095,51	-81.701,62	-81.701,62	0,00
12	832 Auszahlungen für Sach- und Dienstleistungen	-1.653.316,09	-1.907.697,49	-1.694.791,23	-212.906,26
13	833 Auszahlungen für Transferleistungen	0,00	0,00	0,00	0,00
14	834 Auszahlungen für Zuweisungen und Zuschüsse für laufende Zwecke sowie besondere Finanzauszahlungen	-611.297,94	-653.247,46	-636.659,93	-16.587,53
15	835 Auszahlungen für Steuern einschließlich Auszahlungen aus gesetzlichen Umlageverpflichtungen	-3.390.265,76	-3.425.710,00	-3.342.252,23	-83.457,77
16	836 Zinsen und ähnliche Auszahlungen	-41.625,78	-38.860,00	-26.861,90	-11.998,10
17	837,848 Sonstige ordentliche Auszahlungen und sonstige außerordentliche Auszahlungen, die sich nicht aus Investitionstätigkeit ergeben	-63.685,47	-68.582,81	-73.349,11	4.766,30
<b>18</b>	<b>= Summe Auszahlungen aus laufender Verwaltungstätigkeit (Nr. 10 bis 17)</b>	<b>-9.624.400,09</b>	<b>-10.042.412,87</b>	<b>-9.673.153,66</b>	<b>-369.259,21</b>
<b>19</b>	<b>= Zahlungsmittelüberschuss/Zahlungsmittelbedarf aus laufender Verwaltungstätigkeit (Nr. 9 ./ Nr. 18)</b>	<b>1.422.231,96</b>	<b>172.083,13</b>	<b>1.420.374,60</b>	<b>-1.248.291,47</b>
20	820 Einzahlungen aus Investitionszuweisungen und -zuschüssen sowie aus Investitionsbeiträgen	868.413,92	645.050,00	514.391,19	130.658,81
21	822 Einzahlungen aus Abgängen von Vermögensgegenständen des Sachanlagevermögens und des immateriellen Anlagenvermögens	495.491,67	868.000,00	100.498,38	767.501,62
22	823 Einzahlungen aus Abgängen von Vermögensgegenständen des Finanzanlagevermögens	11.657,85	64.000,00	62.474,91	1.525,09
<b>23</b>	<b>Summe Einzahlungen aus Investitionstätigkeit (Nr. 20 bis 22)</b>	<b>1.375.563,44</b>	<b>1.577.050,00</b>	<b>677.364,48</b>	<b>899.685,52</b>
24	841 Auszahlungen für den Erwerb von Grundstücken und Gebäuden	-262.202,94	-1.996.201,14	-544.713,97	-1.451.487,17
25	842 Auszahlungen für Baumaßnahmen	-2.744.135,47	-7.363.621,55	-3.263.693,91	-4.099.927,64
26	843,840 Auszahlungen für Investitionen in das sonstige Sachanlagevermögen und immaterielle Anlagevermögen	-408.213,43	-1.077.452,12	-585.335,74	-492.116,38
27	844 Auszahlungen für Investitionen in das Finanzanlagevermögen	-16.395,67	-5.030,00	-3.769,48	-1.260,52
<b>28</b>	<b>= Summe Auszahlungen aus Investitionstätigkeit (Nr. 24 bis 27)</b>	<b>-3.430.947,51</b>	<b>-10.442.304,81</b>	<b>-4.397.513,10</b>	<b>-6.044.791,71</b>
<b>29</b>	<b>= Zahlungsmittelüberschuss/Zahlungsmittelbedarf aus Investitionstätigkeit (Nr. 23 ./ Nr. 28)</b>	<b>-2.055.384,07</b>	<b>-8.865.254,81</b>	<b>-3.720.148,62</b>	<b>-5.145.106,19</b>
<b>30</b>	<b>= Zahlungsmittelüberschuss/Zahlungsmittelbedarf (Nr. 19 und 29)</b>	<b>-633.152,11</b>	<b>-8.693.171,68</b>	<b>-2.299.774,02</b>	<b>-6.393.397,66</b>
31	826 Einzahlungen aus der Aufnahme von Krediten und inneren Darlehen und wirtschaftlich vergleichbaren Vorgängen für Investitionen	155.531,00	3.500.000,00	0,00	3.500.000,00



# Finanzrechnung 2021

## GEMEINDE HOHENAHR

32	846	Auszahlungen für die Tilgung von Krediten und inneren Darlehen und wirtschaftlich vergleichbaren Vorgängen für Investitionen	-168.626,60	-73.296,00	-76.503,34	3.207,34
33	=	<b>Zahlungsmittelüberschuss/Zahlungsmittelbedarf aus Finanzierungstätigkeit (Nr. 31 ./ 32)</b>	<b>-13.095,60</b>	<b>3.426.704,00</b>	<b>-76.503,34</b>	<b>3.503.207,34</b>
34	=	<b>Änderung des Zahlungsmittelbestandes zum Ende des Haushaltsjahres (Nr. 30 und Nr. 33)</b>	<b>-646.247,71</b>	<b>-5.266.467,68</b>	<b>-2.376.277,36</b>	<b>-2.890.190,32</b>
35	829	Haushaltsunwirksame Einzahlungen (u. a. fremde Finanzmittel, Rückzahlung von angelegten Kassenmitteln, Aufnahme von Kassenkrediten)	2.174.778,92	-700,00	2.441.314,38	-2.442.014,38
36	849	Haushaltsunwirksame Auszahlungen (u. a. fremde Finanzmittel, Anlegung von Kassenmitteln, Rückzahlung von Kassenkrediten)	-2.109.551,35	0,00	-2.307.572,71	2.307.572,71
37	=	<b>Zahlungsmittelüberschuss/Zahlungsmittelbedarf aus haushaltsunwirksamen Zahlungsvorgängen (Nr. 35./ Nr. 36)</b>	<b>65.227,57</b>	<b>-700,00</b>	<b>133.741,67</b>	<b>-134.441,67</b>
38		<b>Bestand an Zahlungsmitteln zu Beginn des Haushaltsjahres</b>	<b>6.866.963,43</b>	<b>6.285.943,00</b>	<b>6.285.943,29</b>	<b>-0,29</b>
39	=	<b>Veränderung des Bestandes aus Zahlungsmitteln (Nr. 34 und 37)</b>	<b>-581.020,14</b>	<b>-5.267.167,68</b>	<b>-2.242.535,69</b>	<b>-3.024.631,99</b>
40	=	<b>Bestand an Zahlungsmitteln am Ende des Haushaltsjahres (Nr. 38 und Nr. 39)</b>	<b>6.285.943,29</b>	<b>1.018.775,32</b>	<b>4.043.407,60</b>	<b>-3.024.632,28</b>

\*\*\* Ende der Liste "Finanzrechnung" \*\*\*

## Finanzstatusbericht zur Beurteilung der finanziellen Leistungsfähigkeit

Regierungsbezirk:	<b>Gießen</b>	Schlüsselnummer:	<b>532013</b>
Gemeinde:	<b>Hohenahr</b>	Kreisfreie Stadt	
Landkreis:	<b>Lahn-Dill-Kreis</b>	Haushaltsjahr	<b>2023</b>
Einwohnerzahl am:			
31.12. 2021	<b>4.789</b>		
31.12. 2020	<b>4.787</b>		

	Haushaltsjahr 2023	Jahresabschluss 2021
<b>Ergebnishaushalt</b>		
<b>ordentliches Ergebnis</b>		
Erträge	12.683.362,00	11.606.352,09
Aufwendungen	12.949.228,00	10.977.834,34
<b>Saldo</b>	<b>-265.866,00</b>	<b>628.517,75</b>
<b>außerordentliches Ergebnis</b>		
Erträge	317.550,00	368.900,75
Aufwendungen	317.550,00	368.900,75
<b>Saldo</b>	<b>51.684,00</b>	<b>997.418,50</b>
Überschuss (+)/ Fehlbedarf (-)		

### Finanzhaushalt

<b>Laufende Verwaltungstätigkeit</b>		
Einzahlungen aus laufender Verwaltungstätigkeit	+ 12.059.074,00	11.093.528,26
Auszahlungen aus laufender Verwaltungstätigkeit	- 11.798.106,00	9.673.153,66
<b>Saldo</b>	<b>260.968,00</b>	<b>1.420.374,60</b>

### Investitionstätigkeit

Einzahlungen aus Investitionstätigkeit	+ 2.502.788,00	677.364,48
Auszahlungen aus Investitionstätigkeit	- 3.107.562,00	4.397.513,10
<b>Saldo</b>	<b>-604.774,00</b>	<b>-3.720.148,62</b>

### Finanzierungstätigkeit

Einzahlungen aus Finanzierungstätigkeit	+ 55.565,00	76.503,34
Auszahlungen aus Finanzierungstätigkeit	- 55.565,00	-76.503,34
<b>Saldo</b>	<b>-399.371,00</b>	<b>-2.376.277,36</b>

Bestand an Zahlungsmitteln am Ende des  
Haushaltsjahres

	<b>2.697.593,00</b>	<b>4.043.407,60</b>
--	---------------------	---------------------

### Nachrichtlich

#### Rechnerische Entschuldung

Kernhaushalt

Haushaltsjahr 2023	<b>-€-</b>	
	<b>-55.565,00</b>	
	<b>0,00</b>	
	<b>-55.565,00</b>	

**Insgesamt**

Finanzstatusbericht

Im Finanzstatusbericht sind Eintragungen nur in den blau unterlegten Feldern vorzunehmen.

Einige Feldinhalte werden erst vollständig angezeigt, wenn im Deckblatt eine Eintragung im Feld „Haushaltsjahr“ erfolgte. Soweit in den Feldern betragsmäßige Angaben erforderlich sind, sind diese im gesamten Finanzstatusbericht in € vorzunehmen.

Die betragsmäßigen Eingaben sind im Finanzstatusbericht grundsätzlich nur mit positivem Vorzeichen vorzunehmen, soweit nicht aufgrund eines negativen Planwertes bzw. Rechnungsergebnisses ausnahmsweise ein negatives Vorzeichen erforderlich ist.

In Haushaltsjahren mit Nachträgen sind Planwerte auf Basis des Nachtragsplanes anzugeben



**Angaben zur Beurteilung der dauernden finanziellen Leistungsfähigkeit für 2023**

	- € -	Erläuterungen	Indikatorwert
1. Geplantes ordentliches Ergebnis für 2023 Bei einem geplanten Fehlbetrag im ordentlichen Ergebnis bitte nebenstehend auswählen, ob ein Ausgleich des Defizits durch die Inanspruchnahme der ordentlichen Rücklage nach § 92 Abs. 5 Nr. 1 HGO beim Jahresabschluss geplant ist.	-265.666,00	Das ordentliche Ergebnis wird automatisch aus dem Blatt "Ergebnishaushalt" übernommen.	0,00
2. Bestand Rücklage aus Überschüssen des ordentlichen Ergebnisses zum 31.12.2022	8.216.659,12	Es ist der (ggf. voraussichtliche) Bestand der Rücklage aus Überschüssen des ordentlichen Ergebnisses zum Ende des Haushaltsvorjahres anzugeben.	30,00
3. Ordentliche Fehlbeträge aus Vorjahren (Bilanzwert der letzten aufgestellten Bilanz)	0,00	Es ist der in der letzten aufgestellten Bilanz ausgewiesene Fehlbetrag aus Vorjahren (§ 49 Abs. 4 Nr. 1, 3, 1.1 GemHVO) mit positivem Vorzeichen anzugeben.	5,00
4. Bestand der Liquiditätsreserve	201.540,95	Es ist für das Haushaltsjahr die Höhe der tatsächlich vorhandenen Liquiditätsreserve anzugeben.	5,00
4.1. Mindestbetrag der nach § 106 Abs. 1 S. 2 HGO vorzuhaltenden Liquiditätsreserve für 2023	1.821.047,58	Es ist für das Haushaltsjahr der nach § 106 Abs. 1 S. 2 HGO zur Sicherstellung der Zahlungsfähigkeit vorzuhaltende Mindestbetrag von 2 v.H. der Summe der Auszahlungen aus laufender Verwaltungstätigkeit nach dem Durchschnitt der drei dem Haushaltsjahr vorangehenden Jahre anzugeben.	
4.2. Höhe der tatsächlich vorgehaltenen Liquiditätsreserve am 1.1.2023	2021	Es ist für das Haushaltsjahr die Höhe der tatsächlich vorhandenen Liquiditätsreserve anzugeben.	
5. Angaben zur letzten aufgestellten Vermögensrechnung	39.785.205,79	Es ist das Haushaltsjahr der letzten aufgestellten Vermögensrechnung anzugeben.	5,00
5.1. Vermögensrechnung	0,00	Es ist die Höhe des Eigenkapitals (§ 49 Abs. 4 Nr. 1 GemHVO) aus der letzten aufgestellten Vermögensrechnung anzugeben.	5,00
5.2. Bestand an Eigenkapital	0,00	Die Höhe der Verbindlichkeiten wird automatisch aus dem Blatt "Verbindlichkeiten" übernommen.	5,00
6. Höhe der Verbindlichkeiten aus Liquiditätskrediten (Kernvermögen und Sondervermögen) zum 31.12.2022	205.400,00	Diese Angabe wird rechnerisch aus dem Zahlungsmittelfluss aus laufender Verwaltungstätigkeit abzüglich der ordentlichen Tilgung sowie der Zahlungen an das Sondervermögen Hessenkasse und zuzüglich der zweckgebundenen Einzahlungen für die ordentliche Tilgung sowie der Zahlungen an das Sondervermögen Hessenkasse ermittelt.	30,00
7. Höhe der Verbindlichkeiten gegenüber dem Sondervermögen Hessenkasse	280.868,00	Der Zahlungsmittelfluss aus laufender Verwaltungstätigkeit wird automatisch aus dem Blatt "Finanzhaushalt" übernommen.	
8. Geplante zu erwirtschaftende Differenz aus Zahlungsmittelfluss aus laufender Verwaltungstätigkeit und ordentlicher Tilgung sowie der Zahlungen an das Sondervermögen Hessenkasse	55.566,00	Die Höhe der ordentlichen Tilgung wird automatisch aus dem Blatt "Finanzhaushalt" übernommen.	
8.1. Zahlungsmittelfluss aus laufender Verwaltungstätigkeit für 2023	0,00	Die Höhe der Zahlungen an das Sondervermögen Hessenkasse wird automatisch aus dem Blatt "Finanzhaushalt" übernommen.	
8.2. Ordentliche Tilgung für 2023	0,00	Der Betrag wird automatisch aus dem Blatt "Finanzhaushalt - 4.2" übernommen.	
8.3. Zahlungen an das Sondervermögen Hessenkasse für 2023	0,00	Der Betrag wird automatisch aus dem Blatt "Finanzhaushalt - 4.3" übernommen.	
8.4. Zweckgebundene Einzahlungen für die ordentliche Tilgung von Investitionskrediten für 2023	576,88	Diese Angabe wird bei einem geplanten negativen ordentlichen Ergebnis rechnerisch ermittelt.	
8.5. Zweckgebundene Einzahlungen für Auszahlungen an das Sondervermögen Hessenkasse für 2023	214,88	Diese Angabe wird bei einem geplanten negativen ordentlichen Ergebnis rechnerisch ermittelt.	
<b>Nachrichtlich:</b> Rechnerischer Hebesatz Grundsteuer B zum Erreichen des Ausgleichs im ordentlichen Ergebnis in v.H. für 2023	1.673.536,86	Es ist der (ggf. voraussichtliche) Bestand der Rücklage aus Überschüssen des außerordentlichen Ergebnisses zum Ende des Haushaltsvorjahres anzugeben.	
Fiktive Hebesatzanhebung Grundsteuer B zum Erreichen des Ausgleichs im ordentlichen Ergebnis in v.H. für 2023			
Bestand Rücklage aus Überschüssen des außerordentlichen Ergebnisses zum 31.12.2022			

**Auswertung der Angaben zur Beurteilung der dauernden finanziellen Leistungsfähigkeit**

	Indikatorwert
Geplantes ordentliches Ergebnis je Einwohner für 2023	-55,52
Bestand Rücklage aus Überschüssen des ordentlichen Ergebnisses zum 31.12.2022	8.216.659,12
Ordentliche Fehlbeträge aus Vorjahren	0,00
Die Liquiditätsreserve wurde vollständig gebildet	5,00
Bestand an Eigenkapital	39.785.205,79
Höhe der Kassenkreditverbindlichkeiten (Kernvermögen und Sondervermögen) zum 31.12.2022	0,00
Höhe der Verbindlichkeiten gegenüber dem Sondervermögen Hessenkasse	0,00
Geplante Differenz je Einwohner aus Zahlungsmittelfluss aus laufender Verwaltungstätigkeit und ordentlicher Tilgung sowie der Zahlungen an das Sondervermögen Hessenkasse je Einwohner	42,89
Summe und Status	90,00

Vorliegende Auswertung präjudiziert das Haushaltsgenehmigungsverfahren nicht. Die notwendige individuelle Prüfung und Beurteilung der Aufsichtsbehörde wird hierdurch nicht ersetzt.

Hinweise der Gemeinde zur aktuellen Haushaltslage (optional)

**Angaben zur Beurteilung der dauernden finanziellen Leistungsfähigkeit für 2021**

	- € -	Erläuterungen	Geplantes ordentliches Ergebnis je Einwohner für 2023	Indikatorwert
1. Ordentliches Ergebnis für 2021	628.517,75	Das ordentliche Ergebnis wird automatisch aus dem Blatt "Ergebnishaushalt" übernommen.	131,24	40,00
2. Rechnerischer Bestand der Rücklage aus Überschüssen des ordentlichen Ergebnisses vor Ergebnisverwendung zum 31.12.2021	8.760.712,12	Es ist der (ggf. voraussichtliche) Bestand der Rücklage aus Überschüssen des ordentlichen Ergebnisses zum Ende des Haushaltsvorjahres (Abschlussjahr) anzugeben.	8.760.712,12	5,00
3. Ordentliche Fehlbeträge aus Vorjahren (Bilanzwert) zum 31.12.2021	0,00	Es ist der in der aufgestellten Bilanz ausgewiesene Fehlbetrag aus Vorjahren (§ 49 Abs. 4 Nr. 1, 3.1.1 GemHVO) mit positivem Vorzeichen anzugeben.	0,00	5,00
4. Bestand der Liquiditätsreserve				
4.1 Mindestbetrag der nach § 106 Abs. 1 S. 2 HGO vorzuhaltenden Liquiditätsreserve für 2021	184.660,17	Es ist für das Haushaltsvorjahr der nach § 106 Abs. 1 S. 2 HGO zur Sicherstellung der Zahlungsfähigkeit vorzuhaltende Mindestbetrag von 2 v. H. der Summe der Auszahlungen aus laufender Verwaltungstätigkeit nach dem Durchschnitt der drei dem Haushaltsjahr vorangehenden Jahre anzugeben.		
4.2 Höhe der tatsächlich vorgehaltenen Liquiditätsreserve am 31.12.2021	4.043.407,60	Es ist für das Abschlussjahr die Höhe der tatsächlich vorhandenen Liquiditätsreserve anzugeben.		5,00
5. Bestand an Eigenkapital am 31.12.2021	39.785.205,79	Es ist die Höhe des Eigenkapitals (§ 49 Abs. 4 Nr. 1 GemHVO) aus der aufgestellten Vermögensrechnung anzugeben.	39.785.205,79	5,00
6. Höhe der Verbindlichkeiten aus Liquiditätskrediten (Kernverwaltung und Sondervermögen) zum 31.12.2021	0,00	Es ist die Höhe der Verbindlichkeiten aus Liquiditätskrediten anzugeben	0,00	5,00
7. Höhe der Verbindlichkeiten gegenüber dem Sondervermögen Hessenkasse zum 31.12.2021	0,00	Es ist die Höhe der Verbindlichkeiten gegenüber dem Sondervermögen Hessenkasse anzugeben	0,00	5,00
8. Erwirtschaftete Differenz aus Zahlungsmittelfluss aus laufender Verwaltungstätigkeit und ordentlicher Tilgung sowie der Zahlungen an das Sondervermögen Hessenkasse	1.343.871,26	Diese Angabe wird rechnerisch aus dem Zahlungsmittelfluss aus laufender Verwaltungstätigkeit abzüglich der ordentlichen Tilgung sowie der Zahlungen an das Sondervermögen Hessenkasse und zuzüglich der zweckgebundenen Einzahlungen für die ordentliche Tilgung sowie der Zahlungen an das Sondervermögen Hessenkasse ermittelt.	280,62	30,00
8.1 Zahlungsmittelfluss aus laufender Verwaltungstätigkeit für 2021	1.420.374,60			
8.2 Ordentliche Tilgung für 2021	76.503,34			
8.3 Zahlungen an das Sondervermögen Hessenkasse für 2021	0,00			
8.4 Zweckgebundene Einzahlungen für die ordentliche Tilgung von Investitionskrediten für 2021	0,00			
8.5 Zweckgebundene Einzahlungen für Auszahlungen an das Sondervermögen Hessenkasse für 2021	0,00			
<b>Nachrichtlich:</b> Kash-Wert nach Planung für 2021	90,00			● 100,00 ● 90,00

Indikator pro Einwohner	Bewertung ggf. der Entwicklung nach Indikatoren pro Einwohner	Gewichtung der Indikatoren pro Einwohner in %	Status
ordentliches Ergebnis	Überschuss (mehr als + 5 €) = 1 jahresbezogener Haushaltsausgleich (im Korridor von - 5 € bis + 5 € oder durch Rücklage) = 0,75 defizitär im Korridor (weniger als - 5 € bis - 40 €) = 0,5 defizitär im Korridor (weniger als - 40 € bis - 75 €) = 0,25 defizitär (weniger als -75 €) = 0	<b>40%</b>	
Bestand ordentliche Rücklage	Bestand = 1 kein Bestand ( $\leq 0$ €) = 0 kein Bestandswert = 1	5%	
Fehlbeträge aus Vorjahren (Bilanzwert der letzten aufgestellten Bilanz)	Ausweis eines Fehlbetragsbestands = 0	5%	
Bestand der Liquiditätsreserve	Bestand vollständig gebildet = 1 Bestand teilweise gebildet ( $\geq 50$ %) = 0,5 Bestand unzureichend oder nicht gebildet ( $< 50$ %) = 0	5%	grün (+) $\geq 70\%$ gelb (0) $< 70\%$ und $> 40\%$ rot (-) $\leq 40\%$
Ausweis von Eigenkapital (nach letzter aufgestellter Bilanz)	positiver Eigenkapitalbestand = 1 negativer Eigenkapitalbestand ( $\leq 0$ €) = 0	5%	
Verbindlichkeiten aus Liquiditätskrediten (Kommune plus Sondervermögen)	kein Bestand (= 0 €) = 1 Bestand ( $> 0$ €) = 0	5%	
Verbindlichkeiten gegenüber dem Sondervermögen Hessenkasse	kein Bestand (= 0 €) = 1 Bestand ( $> 0$ €) = 0	5%	
Zahlungsmittelfluss lfd. Verwaltungstätigkeit abzüglich der Tilgung sowie der Zahlungen an das Sondervermögen Hessenkasse	Saldo $> 5$ € = 1 im Korridor von 0 € bis + 5 € = 0,5 Saldo $< 0$ € = 0	30%	
		<b>100%</b>	

Vomhundertsätze erhobener Umlagen (Landkreis / LWV / Land Hessen)

Jahr	Kreisumlage	Schulumlage	Verbandsumlage LWV	Krankenhausumlage
2023	35,77 v.H.	17,08 v.H.	0,000 v.H.	0,00 v.H.
2022	36,19 v.H.	15,62 v.H.	0,000 v.H.	0,00 v.H.
2021	33,72 v.H.	17,08 v.H.	0,000 v.H.	0,00 v.H.

Angaben für Gemeinden und Städte

Steuerhebesätze	Grundsteuer A	Grundsteuer B	Gewerbesteuer	Vervielfältiger Gewerbesteuerumlage	Solidaritätsumlage	Heimatumlage
2023	365,00 v.H.	365,00 v.H.	380,00 v.H.	35,00 v.H.		80.000,00 Euro
2022	365,00 v.H.	365,00 v.H.	380,00 v.H.	35,00 v.H.		63.810,00 Euro
2021	365,00 v.H.	365,00 v.H.	380,00 v.H.	35,00 v.H.		58.178,56 Euro

Angaben für Gemeinden und Städte

Nivellierungshebesätze nach FAG

Jahr	Grundsteuer A	Grundsteuer B	Gewerbesteuer
2023	332,00 v.H.	365,00 v.H.	357,00 v.H.

Angaben zu weiteren Abgaben (ohne Gebühren)

einmalige Beiträge, Gemeindeanteil nach § 11 Abs. 4 KAG

Straßenbeiträge

Weitere Abgaben, die erhoben werden:

Spielapparatessteuer	ja	Hundsteuer	ja
Zweitwohnungssteuer	nein	Gaststätten Erlaubnissteuer	nein
Kurbbeitrag	nein		
Tourismusbeitrag	nein		

Sonstige Abgaben:

Ergebnishaushalt		2021		2022		2023		2024		2025		2026	
vorläufiges Rechnungsergebnis		Haushaltsplan		Haushaltsplan		Haushaltsplan		Ergebnisplan		Ergebnisplan		Ergebnisplan	

Position	Konten	- € -											
1	50	Privatrechtliche Leistungsentgelte	1.414.181,82	1.412.476,00	1.494.740,00	1.450.690,00	1.470.690,00	1.470.690,00	1.470.690,00	1.470.690,00	1.470.690,00	1.470.690,00	1.470.690,00
2	51	Öffentlich-rechtliche Leistungsentgelte	1.483.025,03	1.535.400,00	1.526.600,00	1.530.600,00	1.530.600,00	1.530.600,00	1.530.600,00	1.530.600,00	1.530.600,00	1.530.600,00	1.530.600,00
3	548-549	Kostensatzleistungen und -erstattungen	99.001,04	39.040,00	75.990,00	51.830,00	46.150,00	46.150,00	46.150,00	46.150,00	46.150,00	46.150,00	46.150,00
4	52	Bestandsveränderungen und aktivierte Eigenleistungen	0,00	0,00	0,00	0,00	0,00	0,00	0,00	0,00	0,00	0,00	0,00
5	55	Steuern und steuerähnliche Erträge einschließlich Erträge aus gesetzlichen Umlagen	4.746.542,06	4.719.224,00	5.427.007,00	5.641.500,00	5.869.500,00	6.084.500,00	6.084.500,00	6.084.500,00	6.084.500,00	6.084.500,00	6.084.500,00
6	547	Erträge aus Transferleistungen	210.963,07	201.400,00	207.500,00	214.000,00	201.000,00	224.000,00	224.000,00	224.000,00	224.000,00	224.000,00	224.000,00
7	540-543	Erträge aus Zuweisungen und Zuschüssen für laufende Zwecke und allgemeine Umlagen	2.531.089,02	2.581.482,00	3.050.925,00	2.606.910,00	3.127.010,00	3.127.010,00	3.127.010,00	3.127.010,00	3.127.010,00	3.127.010,00	3.127.010,00
8	546	Erträge aus der Aufhebung von Sonderposten aus Investitionszuweisungen, -zuschüssen und Investitionsbeiträgen	510.536,53	590.158,00	535.178,00	523.359,00	514.012,00	906.958,00	906.958,00	906.958,00	906.958,00	906.958,00	906.958,00
9	53	Sonstige ordentliche Erträge	593.649,72	222.940,00	347.588,00	279.928,00	279.928,00	279.928,00	279.928,00	279.928,00	279.928,00	279.928,00	279.928,00
10	62, 63, 640-643, 647-649, 65	<b>Summe der ordentlichen Erträge</b>	<b>11.588.989,29</b>	<b>11.302.120,00</b>	<b>12.665.528,00</b>	<b>12.298.817,00</b>	<b>13.038.890,00</b>	<b>13.418.936,00</b>	<b>13.418.936,00</b>	<b>13.418.936,00</b>	<b>13.418.936,00</b>	<b>13.418.936,00</b>	<b>13.418.936,00</b>
11	640-643, 647-649, 65	Personalaufwendungen	3.816.897,12	4.333.060,00	4.568.752,00	4.592.552,00	4.592.552,00	4.592.552,00	4.592.552,00	4.592.552,00	4.592.552,00	4.592.552,00	4.592.552,00
12	644-646	Versorgungsaufwendungen	228.866,62	178.200,00	167.000,00	165.200,00	165.200,00	165.200,00	165.200,00	165.200,00	165.200,00	165.200,00	165.200,00
13	60, 61, 67-69	Aufwendungen für Sach- und Dienstleistungen	1.988.507,30	2.186.283,00	2.448.374,00	1.912.119,00	1.905.319,00	1.908.219,00	1.908.219,00	1.908.219,00	1.908.219,00	1.908.219,00	1.908.219,00
14	66	Abschreibungen	922.657,25	868.084,00	1.123.022,00	1.078.395,00	1.015.969,00	1.096.601,00	1.096.601,00	1.096.601,00	1.096.601,00	1.096.601,00	1.096.601,00
15	71	Aufwendungen für Zuweisungen und Zuschüsse sowie besondere Finanzaufwendungen	641.673,33	666.466,00	709.620,00	710.220,00	710.420,00	710.420,00	710.420,00	710.420,00	710.420,00	710.420,00	710.420,00
16	73	Steueraufwendungen einschließlich Aufwendungen aus gesetzlichen Umlageverpflichtungen	3.342.252,23	3.601.014,00	3.917.975,00	3.724.500,00	3.736.200,00	3.744.400,00	3.744.400,00	3.744.400,00	3.744.400,00	3.744.400,00	3.744.400,00
17	72	Transferaufwendungen	0,00	0,00	0,00	0,00	0,00	0,00	0,00	0,00	0,00	0,00	0,00
18	70, 74, 76	Sonstige ordentliche Aufwendungen	10.089,59	13.066,00	10.185,00	11.785,00	11.785,00	11.785,00	11.785,00	11.785,00	11.785,00	11.785,00	11.785,00
19		<b>Summe der ordentlichen Aufwendungen</b>	<b>10.950.943,44</b>	<b>11.846.173,00</b>	<b>12.944.928,00</b>	<b>12.194.771,00</b>	<b>12.137.495,00</b>	<b>12.206.227,00</b>	<b>12.206.227,00</b>	<b>12.206.227,00</b>	<b>12.206.227,00</b>	<b>12.206.227,00</b>	<b>12.206.227,00</b>
20		<b>Verwaltungsergebnis</b>	<b>638.044,85</b>	<b>-544.053,00</b>	<b>-279.400,00</b>	<b>104.046,00</b>	<b>901.395,00</b>	<b>1.212.709,00</b>	<b>1.212.709,00</b>	<b>1.212.709,00</b>	<b>1.212.709,00</b>	<b>1.212.709,00</b>	<b>1.212.709,00</b>
21	56,57	Finanzerträge	17.363,80	18.480,00	17.834,00	17.298,00	16.912,00	16.486,00	16.486,00	16.486,00	16.486,00	16.486,00	16.486,00
22	77	Zinsen und andere Finanzaufwendungen	26.890,90	28.900,00	4.300,00	4.200,00	4.000,00	3.800,00	3.800,00	3.800,00	3.800,00	3.800,00	3.800,00
23		<b>Finanzergebnis</b>	<b>-9.527,10</b>	<b>-10.420,00</b>	<b>13.534,00</b>	<b>13.098,00</b>	<b>12.912,00</b>	<b>12.686,00</b>	<b>12.686,00</b>	<b>12.686,00</b>	<b>12.686,00</b>	<b>12.686,00</b>	<b>12.686,00</b>
24		<b>Gesamtbetrag der ordentlichen Erträge</b>	<b>11.606.352,09</b>	<b>11.320.600,00</b>	<b>12.683.362,00</b>	<b>12.316.115,00</b>	<b>13.055.802,00</b>	<b>13.435.422,00</b>	<b>13.435.422,00</b>	<b>13.435.422,00</b>	<b>13.435.422,00</b>	<b>13.435.422,00</b>	<b>13.435.422,00</b>
25		<b>Gesamtbetrag der ordentlichen Aufwendungen</b>	<b>10.977.834,34</b>	<b>11.875.073,00</b>	<b>12.949.228,00</b>	<b>12.198.971,00</b>	<b>12.141.495,00</b>	<b>12.210.027,00</b>	<b>12.210.027,00</b>	<b>12.210.027,00</b>	<b>12.210.027,00</b>	<b>12.210.027,00</b>	<b>12.210.027,00</b>
26		<b>Ordentliches Ergebnis</b>	<b>628.517,75</b>	<b>-554.473,00</b>	<b>-265.866,00</b>	<b>117.144,00</b>	<b>914.307,00</b>	<b>1.225.395,00</b>	<b>1.225.395,00</b>	<b>1.225.395,00</b>	<b>1.225.395,00</b>	<b>1.225.395,00</b>	<b>1.225.395,00</b>
27	59	Außerordentliche Erträge	368.900,75	601.500,00	317.550,00	51.550,00	51.550,00	51.550,00	51.550,00	51.550,00	51.550,00	51.550,00	51.550,00
28	79	Außerordentliche Aufwendungen	0,00	0,00	0,00	0,00	0,00	0,00	0,00	0,00	0,00	0,00	0,00
29		<b>Außerordentliches Ergebnis</b>	<b>368.900,75</b>	<b>601.500,00</b>	<b>317.550,00</b>	<b>51.550,00</b>	<b>51.550,00</b>	<b>51.550,00</b>	<b>51.550,00</b>	<b>51.550,00</b>	<b>51.550,00</b>	<b>51.550,00</b>	<b>51.550,00</b>
30		<b>Jahresergebnis</b>	<b>997.418,50</b>	<b>47.027,00</b>	<b>51.684,00</b>	<b>168.694,00</b>	<b>965.857,00</b>	<b>1.276.945,00</b>	<b>1.276.945,00</b>	<b>1.276.945,00</b>	<b>1.276.945,00</b>	<b>1.276.945,00</b>	<b>1.276.945,00</b>

Bitte im Blatt **Finanzielle Leistungsfähigkeit unter 1** angeben, ob ein **Ausgleich des Plandefizits durch die ordentliche Rücklage geplant ist.**

<b>Nachrichtlich</b>		
31	Hochrechnung ordentliches Ergebnis zum 31.12.2022	-157.353,00

32	Summe vorgetragene Jahresfehlbeträge/Jahresüberschüsse zum 31.12.2021	9.832.747,98
----	---	--------------

Aufschlüsselung von Erträgen und Aufwendungen		2021		2022		2023		2024		2025		2026	
		vorläufiges Rechnungsergebnis		Haushaltsplan		Haushaltsplan		Ergebnisplan		Ergebnisplan		Ergebnisplan	
Posten	Konten	- € -											
	Bezeichnung												
<b>5</b>	<b>Steuern und steuerähnliche Erträge einschließlich Erträge aus gesetzlichen Umlagen</b>	4.746.542,06	4.719.224,00	5.427.007,00	5.641.500,00	5.869.500,00	6.084.500,00						
davon	Erträge aus Gemeindeförderung (Produktgruppe 1601)	3.057.323,47	2.820.564,00	3.355.991,00	3.520.000,00	3.690.000,00	3.902.000,00						
	Erträge aus Gemeindeförderung an Umsatzsteuer (Produktgruppe 1601)	156.043,63	143.640,00	155.016,00	158.000,00	161.000,00	164.000,00						
	Erträge aus Grundsteuer A (Produktgruppe 1601)	20.273,88	19.500,00	19.500,00	20.000,00	20.000,00	20.000,00						
	Erträge aus Grundsteuer B (Produktgruppe 1601)	451.446,98	455.000,00	458.000,00	460.000,00	465.000,00	465.000,00						
	Erträge aus Gewerbesteuer (Produktgruppe 1601)	1.029.937,68	1.250.000,00	1.405.000,00	1.450.000,00	1.500.000,00	1.500.000,00						
	andere Steuern insgesamt (Produktgruppe 1601)	0,00	0,00	0,00	0,00	0,00	0,00						
	Erträge aus Kreisumlage (Produktgruppe 1601)	0,00	0,00	0,00	0,00	0,00	0,00						
	Erträge aus Schulumlage (Produktgruppe 0313)	0,00	0,00	0,00	0,00	0,00	0,00						
	Sonstige Erträge	31.516,42	30.520,00	33.500,00	33.500,00	33.500,00	33.500,00						
<b>7</b>	<b>Erträge aus Zuweisungen und Zuschüssen für laufende Zwecke und allgemeine Umlagen</b>	2.531.089,02	2.581.482,00	3.050.925,00	2.606.910,00	3.127.010,00	2.877.110,00						
davon	Schlussetzuweisung (Produktgruppe 1601)	1.631.378,00	1.790.472,00	2.150.000,00	1.950.000,00	2.120.000,00	2.230.000,00						
	Sonstige Erträge	899.711,02	791.010,00	900.925,00	656.910,00	1.007.010,00	647.110,00						
<b>16</b>	<b>Steueraufwendungen einschließlich Aufwendungen aus gesetzlichen Umlageverpflichtungen</b>	3.342.252,23	3.601.014,00	3.917.975,00	3.724.500,00	3.736.200,00	3.744.400,00						
davon	Krankenhausumlage (Produktgruppe 0701)	0,00	0,00	0,00	0,00	0,00	0,00						
	Kreisumlage (Produktgruppe 1601)	2.108.835,00	2.418.787,00	2.490.922,00	2.400.000,00	2.400.000,00	2.400.000,00						
	Schulumlage (Produktgruppe 1601)	1.081.618,00	1.015.734,00	1.218.053,00	1.100.000,00	1.100.000,00	1.100.000,00						
	LWV-Umlage (Produktgruppe 1601)	0,00	0,00	0,00	0,00	0,00	0,00						
	Solidaritätsumlage	0,00	0,00	0,00	0,00	0,00	0,00						
	Weitere Umlagen (z.B. Regionalverband):	0,00	0,00	0,00	0,00	0,00	0,00						
		0,00	0,00	0,00	0,00	0,00	0,00						
		0,00	0,00	0,00	0,00	0,00	0,00						
		0,00	0,00	0,00	0,00	0,00	0,00						
7380	Gewerbesteuerumlage (Produktgruppe 1601)	93.620,67	102.683,00	129.000,00	138.500,00	146.200,00	151.400,00						
735	Umlage starke Heimat Hessen (Produktgruppe 1601)	58.178,56	63.810,00	80.000,00	86.000,00	90.000,00	93.000,00						
	Sonstige Aufwendungen	0,00	0,00	0,00	0,00	0,00	0,00						
<b>22</b>	<b>Zinsen und ähnliche Aufwendungen</b>	26.890,90	28.900,00	4.300,00	4.200,00	4.000,00	3.800,00						
	Zinsen für Liquiditätskredite (Produktgruppe 1602)	0,00	0,00	0,00	0,00	0,00	0,00						
	Zinsen für Investitionskredite (Produktgruppe 1602)	11.518,18	11.900,00	3.300,00	3.200,00	3.000,00	2.800,00						

Zahlungsmittelfluss nach § 3 GemHVO		2021	2022	2023	2024	2025	2026
		Haushaltsplan - € -					
Nr. Konten		vorläufiges Rechnungsergebnis	Haushaltsplan	Haushaltsplan	FpH-Jahr	FpH-Jahr	FpH-Jahr
<b>Zahlungsmittelfluss aus laufender Verwaltungstätigkeit</b> (direkte Methode)							
1	Summe der Einzahlungen aus laufender Verwaltungstätigkeit	11.093.529,26	10.725.342,00	12.059.074,00	11.754.306,00	12.503.340,00	12.490.014,00
2	Summe der Auszahlungen aus laufender Verwaltungstätigkeit	9.673.153,66	10.933.589,00	11.798.106,00	11.091.476,00	11.096.426,00	11.084.326,00
3	<b>Zahlungsmittelüberschuss / Zahlungsmittelbedarf aus laufender Verwaltungstätigkeit</b>	<b>1.420.374,60</b>	<b>-208.247,00</b>	<b>260.968,00</b>	<b>662.830,00</b>	<b>1.406.914,00</b>	<b>1.405.688,00</b>
<b>Zahlungsmittelfluss aus Investitionstätigkeit</b> (direkte Methode)							
4	820 Einzahlungen aus Investitionszuweisungen und -zuschüssen sowie aus Investitionsbeiträgen	514.391,19	1.755.000,00	2.177.788,00	696.314,00	153.618,00	153.618,00
4.1	Pos. 4: davon aus Schlusszuweisungen	0,00	0,00	0,00	0,00	0,00	0,00
4.2	Pos. 4: davon aus zweckgebundenen Einzahlungen für die ordentliche Tilgung von Investitionskrediten	0,00	0,00	0,00	0,00	0,00	0,00
4.3	Pos. 4: davon aus zweckgebundenen Einzahlungen für die Auszahlungen an das Sondervermögen Hessenkasse	0,00	0,00	0,00	0,00	0,00	0,00
5	822 Einzahlungen aus Abgängen von Vermögensgegenständen des Sachanlagevermögens und des immateriellen Anlagevermögens	100.498,38	749.500,00	310.000,00	158.000,00	50.000,00	50.000,00
6	823 Einzahlungen aus Abgängen von Vermögensgegenständen des Finanzanlagevermögens	62.474,91	8.000,00	15.000,00	0,00	0,00	0,00
	davon Einzahlungen aus der Tilgung von gewährten Krediten	0,00	0,00	0,00	0,00	0,00	0,00
7	<b>Summe der Einzahlungen aus Investitionstätigkeit</b>	<b>677.364,48</b>	<b>2.512.500,00</b>	<b>2.502.788,00</b>	<b>854.314,00</b>	<b>203.618,00</b>	<b>203.618,00</b>
8	841 Auszahlungen für den Erwerb von Grundstücken und Gebäuden	544.713,97	536.750,00	225.500,00	82.500,00	42.500,00	42.500,00
9	842 Auszahlungen für Baumaßnahmen	3.263.893,91	2.231.500,00	1.501.000,00	1.956.000,00	2.493.500,00	2.087.000,00
10	840 Auszahlungen für Investitionen in das sonstige Sachanlagevermögen und immaterielle Anlagevermögen	585.335,74	400.907,00	1.371.832,00	406.657,00	306.657,00	6.657,00
11	844 Auszahlungen für Investitionen in das Finanzanlagevermögen	3.769,48	5.030,00	9.230,00	8.730,00	8.380,00	7.990,00
	davon Auszahlungen aus der Gewährung von Krediten	0,00	0,00	0,00	0,00	0,00	0,00
12	<b>Summe der Auszahlungen aus Investitionstätigkeit</b>	<b>4.997.513,10</b>	<b>3.174.187,00</b>	<b>3.107.962,00</b>	<b>2.453.887,00</b>	<b>2.851.037,00</b>	<b>2.124.147,00</b>
13	<b>Zahlungsmittelüberschuss / Zahlungsmittelbedarf aus Investitionstätigkeit</b>	<b>-3.720.148,62</b>	<b>-661.687,00</b>	<b>-604.774,00</b>	<b>-1.599.573,00</b>	<b>-2.647.419,00</b>	<b>-1.920.529,00</b>
14	<b>Zahlungsmittelüberschuss / Zahlungsmittelbedarf</b>	<b>-2.299.774,02</b>	<b>-869.934,00</b>	<b>-343.806,00</b>	<b>-936.743,00</b>	<b>-1.240.505,00</b>	<b>-514.841,00</b>
<b>Zahlungsmittelfluss aus Finanzierungstätigkeit</b> (direkte Methode)							
15	826 Einzahlungen aus der Aufnahme von Krediten und wirtschaftlich vergleichbarem Vorgängen für Investitionen	0,00	0,00	0,00	0,00	0,00	0,00
	davon Einzahlungen aus der Aufnahme von Umschuldungen	0,00	0,00	0,00	0,00	0,00	0,00
16	846 Auszahlungen für die Tilgung von Krediten und wirtschaftlich vergleichbarem Vorgängen für Investitionen sowie an das Sondervermögen Hessenkasse	76.503,34	76.510,00	55.565,00	50.051,00	50.051,00	50.051,00
16.1	Pos. 16: davon Auszahlungen für die ordentliche Tilgung von Krediten	76.503,34	76.510,00	55.565,00	50.051,00	50.051,00	50.051,00
16.2	Pos. 16: davon Auszahlungen aus der Tilgung von Umschuldungen	0,00	0,00	0,00	0,00	0,00	0,00
16.3	Pos. 16: davon Auszahlungen an das Sondervermögen Hessenkasse	0,00	0,00	0,00	0,00	0,00	0,00
17	<b>Zahlungsmittelüberschuss / Zahlungsmittelbedarf aus Finanzierungstätigkeit</b>	<b>-76.503,34</b>	<b>-76.510,00</b>	<b>-55.565,00</b>	<b>-50.051,00</b>	<b>-50.051,00</b>	<b>-50.051,00</b>
18	<b>Änderung des Zahlungsmittelbestandes zum Ende des Haushaltsjahres</b>	<b>-2.376.277,36</b>	<b>-946.444,00</b>	<b>-399.371,00</b>	<b>-986.794,00</b>	<b>-1.290.556,00</b>	<b>-564.892,00</b>
19	829 Finanzmittel Rückzahlung von angelegten Kassenmitteln, Aufnahme von Liquiditätskrediten	2.441.314,38	0,00	0,00	0,00	0,00	0,00
	davon Aufnahme von Liquiditätskrediten	0,00	0,00	0,00	0,00	0,00	0,00
20	849 Haushaltswirksame Auszahlungen (u.a. fremde Finanzmittel, Aniegung von Kassenmitteln, Rückzahlung von Liquiditätskrediten)	2.307.572,71	0,00	0,00	0,00	0,00	0,00
	davon Rückzahlung von Liquiditätskrediten	0,00	0,00	0,00	0,00	0,00	0,00
21	<b>Zahlungsmittelüberschuss/Zahlungsmittelbedarf aus haushaltsunwirksamen Zahlungsvorgängen</b>	<b>133.741,67</b>	<b>0,00</b>	<b>0,00</b>	<b>0,00</b>	<b>0,00</b>	<b>0,00</b>
22	<b>Bestand an Zahlungsmitteln zu Beginn des Haushaltsjahres</b>	<b>6.285.943,29</b>	<b>4.043.408,00</b>	<b>3.096.964,00</b>	<b>2.697.593,00</b>	<b>1.710.799,00</b>	<b>420.243,00</b>
23	<b>Veränderung des Bestandes an Zahlungsmitteln</b>	<b>-2.242.935,69</b>	<b>-946.444,00</b>	<b>-399.371,00</b>	<b>-986.794,00</b>	<b>-1.290.556,00</b>	<b>-564.892,00</b>
24	<b>Bestand an Zahlungsmitteln am Ende des Haushaltsjahres</b>	<b>4.043.407,60</b>	<b>3.096.964,00</b>	<b>2.697.593,00</b>	<b>1.710.799,00</b>	<b>420.243,00</b>	<b>-144.646,00</b>

**Verbindlichkeiten aus Krediten, Liquiditätskrediten sowie gegenüber dem Sondervermögen Hessenkasse zu Beginn des Haushaltsjahres 2023 Erläuterungen**

Verbindlichkeiten aus Krediten nach Abschluss des Vorjahres - Kernhaushalt -	732.165,76	€	Anzugeben ist der (ggf. voraussichtliche) Gesamtbetrag an Verbindlichkeiten aus Investitionskrediten
Verbindlichkeiten aus Liquiditätskrediten nach Abschluss des Vorjahres - Kernhaushalt -	0,00	€	Anzugeben ist der (ggf. voraussichtliche) Gesamtbetrag an Verbindlichkeiten aus Liquiditätskrediten
Verbindlichkeiten aus Krediten nach Abschluss des Vorjahres - Eigenbetriebe und Anstalten des öffentlichen Rechts nach HGO -	0,00	€	Anzugeben ist der (ggf. voraussichtliche) Gesamtbetrag an Verbindlichkeiten aus Investitionskrediten
Verbindlichkeiten aus Liquiditätskrediten nach Abschluss des Vorjahres - Eigenbetriebe und Anstalten des öffentlichen Rechts nach HGO -	0,00	€	Anzugeben ist der (ggf. voraussichtliche) Gesamtbetrag an Verbindlichkeiten aus Liquiditätskrediten
<b>Gesamtbetrag aus Krediten und Liquiditätskrediten - Kernhaushalt und Eigenbetriebe und Anstalten des öffentlichen Rechts nach HGO</b>	<b>732.165,76</b>	€	
Verbindlichkeiten gegenüber dem Sondervermögen Hessenkasse nach Abschluss des Vorjahres	0,00	€	Anzugeben ist der Gesamtbetrag der Verbindlichkeiten gegenüber dem Sondervermögen Hessenkasse
<b>Gesamtbetrag aus Krediten, Liquiditätskrediten sowie Verbindlichkeiten gegenüber dem Sondervermögen Hessenkasse - Kernhaushalt und Eigenbetriebe und Anstalten des öffentlichen Rechts nach HGO</b>	<b>732.165,76</b>	€	

**im Haushaltsjahr 2023 veranschlagte Kreditaufnahmen**

im Haushaltsjahr veranschlagte Kreditaufnahmen - Kernhaushalt -  
 im Haushaltsjahr veranschlagte Kreditaufnahmen - Eigenbetriebe und Anstalten des öffentlichen Rechts nach HGO -

**im Haushaltsjahr 2023 veranschlagte Tilgungen für Kredite sowie Auszahlungen an das Sondervermögen Hessenkasse**

Ordentliche Tilgung - Kernhaushalt  
 Ordentliche Tilgung - Eigenbetriebe und Anstalten des öffentlichen Rechts nach HGO -  
 Außerordentliche Tilgung - Kernhaushalt -  
 Außerordentliche Tilgung - Eigenbetriebe und Anstalten des öffentlichen Rechts nach HGO -  
 Auszahlungen an das Sondervermögen Hessenkasse

55.565,00	€	Die ordentliche Tilgung wird automatisch aus dem Blatt Finanzhaushalt - Pos. 16.1 - übernommen.
0,00	€	
0,00	€	
0,00	€	
0,00	€	Die Zahlungen an das Sondervermögen Hessenkasse werden automatisch aus dem Blatt Finanzhaushalt - Pos. 16.3 - übernommen.

**Verbindlichkeiten aus Krediten, Liquiditätskrediten sowie gegenüber dem Sondervermögen Hessenkasse am Ende des Haushaltsjahres 2023**

Voraussichtlicher Stand der Kredite am Ende des Haushaltsjahres - Kernverwaltung -  
 Voraussichtlicher Stand der Kredite am Ende des Haushaltsjahres - Eigenbetriebe und Anstalten des öffentlichen Rechts nach HGO  
 Voraussichtlicher Stand der Kredite am Ende des Haushaltsjahres - Kernverwaltung und Eigenbetriebe und Anstalten des öffentlichen Rechts nach HGO -  
 Höchstbetrag der Liquiditätskredite Kernhaushalt laut Haushaltssatzung  
 Höchstbetrag der Liquiditätskredite der Eigenbetriebe und Anstalten des öffentlichen Rechts  
 Voraussichtlicher Stand der Liquiditätskredite zum Ende des Haushaltsjahres - Kernverwaltung -  
 Voraussichtlicher Stand der Liquiditätskredite zum Ende des Haushaltsjahres - Eigenbetriebe und Anstalten des öffentlichen Rechts nach HGO -  
 Voraussichtlicher Stand der Liquiditätskredite zum Ende des Haushaltsjahres - Kernverwaltung und Eigenbetriebe und Anstalten des öffentlichen Rechts nach HGO -  
 Voraussichtlicher Stand der Verbindlichkeiten gegenüber dem Sondervermögen Hessenkasse zum Ende des Haushaltsjahres

676.600,76	€
0,00	€
676.600,76	€
250.000,00	€
0,00	€
0,00	€
0,00	€
0,00	€
0,00	€
0,00	€
2.697.593,00	€

**Voraussichtlicher Zahlungsmittelbestand am Ende des Haushaltsjahres 2023**

Haushaltsjahr 2023											
PBNr.	Produktbereich/Produktgruppe	ordentliche Erträge				ordentliche Aufwendungen				absolut nach ILV	pro Einwohner
		absolut vor ILV	pro Einwohner	absolut nach ILV	pro Einwohner	absolut vor ILV	pro Einwohner	absolut nach ILV	pro Einwohner		
1	Innere Verwaltung	527.129,00 €	110,07 €	637.129,00 €	133,04 €	1.569.119,00 €	327,65 €	1.569.119,00 €	327,65 €	1.569.119,00 €	327,65 €
2	Sicherheit und Ordnung	49.255,00 €	10,29 €	57.255,00 €	11,96 €	372.269,00 €	77,73 €	372.269,00 €	77,73 €	372.269,00 €	77,73 €
3	Schulträgeraufgaben	0,00 €	0,00 €	0,00 €	0,00 €	0,00 €	0,00 €	0,00 €	0,00 €	0,00 €	0,00 €
4	Kultur und Wissenschaft	0,00 €	0,00 €	0,00 €	0,00 €	23.500,00 €	4,91 €	23.500,00 €	4,91 €	23.500,00 €	4,91 €
5	Soziale Leistungen	50,00 €	0,01 €	50,00 €	0,01 €	12.400,00 €	2,59 €	12.400,00 €	2,59 €	12.400,00 €	2,59 €
6	Kinder-, Jugend- und Familienhilfe	969.582,00 €	202,46 €	969.582,00 €	202,46 €	2.508.963,00 €	523,90 €	2.508.963,00 €	523,90 €	2.508.963,00 €	523,90 €
7	Gesundheitsdienste	683.170,00 €	142,65 €	683.170,00 €	142,65 €	685.480,00 €	143,14 €	685.480,00 €	143,14 €	685.480,00 €	143,14 €
8	Sportförderung	33.494,00 €	6,99 €	33.494,00 €	6,99 €	261.657,00 €	54,64 €	261.657,00 €	54,64 €	261.657,00 €	54,64 €
9	Räumliche Planung und Entwicklung, Geoinformationen	551,00 €	0,12 €	100.551,00 €	21,00 €	482.737,00 €	100,80 €	482.737,00 €	100,80 €	482.737,00 €	100,80 €
10	Bauen und Wohnen	0,00 €	0,00 €	0,00 €	0,00 €	0,00 €	0,00 €	0,00 €	0,00 €	0,00 €	0,00 €
11	Ver- und Entsorgung	1.768.634,00 €	369,31 €	1.937.242,00 €	404,52 €	1.325.902,00 €	276,86 €	1.325.902,00 €	276,86 €	1.748.247,00 €	365,05 €
12	Verkehrsflächen und -anlagen, ÖPNV	146.227,00 €	30,53 €	146.227,00 €	30,53 €	647.525,00 €	135,21 €	647.525,00 €	135,21 €	648.475,00 €	135,41 €
13	Natur- und Landschaftspflege	621.671,00 €	129,81 €	623.671,00 €	130,23 €	785.031,00 €	163,92 €	785.031,00 €	163,92 €	818.531,00 €	170,92 €
14	Umweltschutz	0,00 €	0,00 €	0,00 €	0,00 €	0,00 €	0,00 €	0,00 €	0,00 €	0,00 €	0,00 €
15	Wirtschaft und Tourismus	41.353,00 €	8,63 €	41.353,00 €	8,63 €	292.360,00 €	61,05 €	292.360,00 €	61,05 €	292.360,00 €	61,05 €
16	Allgemeine Finanzwirtschaft	7.842.246,00 €	1.637,55 €	8.124.041,00 €	1.696,40 €	3.982.285,00 €	831,55 €	3.982.285,00 €	831,55 €	4.150.893,00 €	866,76 €
Gesamtsumme		12.683.362,00 €	2.648,44 €	13.353.765,00 €	2.788,42 €	12.949.228,00 €	2.703,95 €	12.949.228,00 €	2.703,95 €	13.619.631,00 €	2.843,94 €

**Anmerkungen:**

- Bei den ordentlichen Erträgen und ordentlichen Aufwendungen sind die Finanzerträge bzw. Zinsen und anderen Finanzaufwendungen zu berücksichtigen.
- Für die ordentlichen Erträge und ordentlichen Aufwendungen sind jeweils die absoluten Beträge vor internen Leistungsverrechnungen (Spalten "absolut vor ILV") und nach internen Leistungsverrechnungen (Spalten "absolut nach ILV") anzugeben.
- Bei den Eingaben im Feld "Status" ist Folgendes zu beachten: Wenn es sich um reine Planzahlen handelt, ist der Status auf Haushaltsansatz zu setzen.
- Wenn Ist-Daten zum 31.12. des Haushaltsjahres vorliegen, ist der Status "Ist 31.12." zu wählen. Diese Auswahl ist auch dann vorzunehmen, wenn die Jahresabschlussbuchungen noch nicht vorliegen.
- Der Status "vorläufiges Rechnungsergebnis" ist zu wählen, sobald für das Haushaltsjahr ein vorläufiges, d.h. verwaltungsseitiges Rechnungsergebnis vorliegt. Sobald ein geprüftes Rechnungsergebnis vorliegt, ist dieser Status zu wählen.

Haushaltsansatz											
Status:	ordentliche Erträge					ordentliche Aufwendungen					
absolut vor ILV	pro Einwohner	absolut nach ILV	pro Einwohner	absolut vor ILV	pro Einwohner	absolut nach ILV	pro Einwohner	absolut vor ILV	pro Einwohner	absolut nach ILV	pro Einwohner
382.854,00 €	79,94 €	499.704,00 €	104,34 €	1.639.086,00 €	342,26 €	1.639.086,00 €	342,26 €	1.639.086,00 €	342,26 €	1.639.086,00 €	342,26 €
45.926,00 €	9,59 €	54.046,00 €	11,29 €	350.427,00 €	73,17 €	351.127,00 €	73,32 €	350.427,00 €	73,17 €	351.127,00 €	73,32 €
0,00 €	0,00 €	0,00 €	0,00 €	0,00 €	0,00 €	0,00 €	0,00 €	0,00 €	0,00 €	0,00 €	0,00 €
0,00 €	0,00 €	0,00 €	0,00 €	22.390,00 €	4,68 €	22.390,00 €	4,68 €	22.390,00 €	4,68 €	22.390,00 €	4,68 €
100,00 €	0,02 €	100,00 €	0,02 €	7.600,00 €	1,59 €	7.600,00 €	1,59 €	7.600,00 €	1,59 €	7.600,00 €	1,59 €
882.750,00 €	184,33 €	882.750,00 €	184,33 €	2.166.245,00 €	452,34 €	2.192.245,00 €	457,77 €	2.166.245,00 €	452,34 €	2.192.245,00 €	457,77 €
599.870,00 €	125,26 €	599.870,00 €	125,26 €	649.781,00 €	135,68 €	649.781,00 €	135,68 €	649.781,00 €	135,68 €	649.781,00 €	135,68 €
22.474,00 €	4,69 €	22.474,00 €	4,69 €	240.082,00 €	50,13 €	240.082,00 €	50,13 €	240.082,00 €	50,13 €	240.082,00 €	50,13 €
551,00 €	0,12 €	92.501,00 €	19,32 €	382.530,00 €	79,88 €	382.530,00 €	79,88 €	382.530,00 €	79,88 €	382.530,00 €	79,88 €
0,00 €	0,00 €	0,00 €	0,00 €	0,00 €	0,00 €	0,00 €	0,00 €	0,00 €	0,00 €	0,00 €	0,00 €
1.757.819,00 €	367,05 €	1.925.839,00 €	402,14 €	1.216.353,00 €	253,99 €	1.586.253,00 €	331,23 €	1.216.353,00 €	253,99 €	1.586.253,00 €	331,23 €
209.210,00 €	43,69 €	209.210,00 €	43,69 €	629.188,00 €	131,38 €	630.188,00 €	131,59 €	629.188,00 €	131,38 €	630.188,00 €	131,59 €
642.214,00 €	134,10 €	644.214,00 €	134,52 €	744.900,00 €	155,54 €	781.350,00 €	163,16 €	744.900,00 €	155,54 €	781.350,00 €	163,16 €
0,00 €	0,00 €	0,00 €	0,00 €	0,00 €	0,00 €	0,00 €	0,00 €	0,00 €	0,00 €	0,00 €	0,00 €
6.306,00 €	1,32 €	6.306,00 €	1,32 €	196.567,00 €	41,05 €	196.567,00 €	41,05 €	196.567,00 €	41,05 €	196.567,00 €	41,05 €
6.770.526,00 €	1.413,77 €	7.070.526,00 €	1.476,41 €	3.629.924,00 €	757,97 €	3.809.924,00 €	795,56 €	3.629.924,00 €	757,97 €	3.809.924,00 €	795,56 €
11.320.600,00 €	2.363,88 €	12.007.540,00 €	2.507,32 €	11.875.073,00 €	2.479,66 €	12.505.643,00 €	2.611,33 €	11.875.073,00 €	2.479,66 €	12.505.643,00 €	2.611,33 €

voriäufiges Rechnungsergebnis										
Status:	ordentliche Erträge					ordentliche Aufwendungen				
	absolut vor ILV	pro Einwohner	absolut nach ILV	pro Einwohner	absolut vor ILV	pro Einwohner	absolut nach ILV	pro Einwohner	absolut vor ILV	pro Einwohner
	458.979,68 €	96,84 €	564.387,04 €	117,85 €	1.488.898,91 €	310,90 €	1.488.898,91 €	310,90 €	310,90 €	310,90 €
	47.048,71 €	9,82 €	54.724,82 €	11,43 €	352.822,33 €	73,67 €	352.822,33 €	73,67 €	73,67 €	73,67 €
	0,00 €	0,00 €	0,00 €	0,00 €	0,00 €	0,00 €	0,00 €	0,00 €	0,00 €	0,00 €
	0,00 €	0,00 €	0,00 €	0,00 €	6.054,80 €	1,26 €	6.054,80 €	1,26 €	6.054,80 €	1,26 €
	0,00 €	0,00 €	0,00 €	0,00 €	5.550,00 €	1,16 €	5.550,00 €	1,16 €	5.550,00 €	1,16 €
	990.038,03 €	206,73 €	990.038,03 €	206,73 €	1.783.554,49 €	372,43 €	1.812.563,63 €	378,48 €	1.812.563,63 €	378,48 €
	571.266,62 €	119,29 €	571.266,62 €	119,29 €	626.965,62 €	130,92 €	626.965,62 €	130,92 €	626.965,62 €	130,92 €
	21.522,67 €	4,49 €	21.522,67 €	4,49 €	194.722,40 €	40,66 €	205.761,42 €	42,97 €	205.761,42 €	42,97 €
	593,00 €	0,12 €	99.130,82 €	20,70 €	391.935,93 €	81,84 €	391.935,93 €	81,84 €	391.935,93 €	81,84 €
	0,00 €	0,00 €	0,00 €	0,00 €	0,00 €	0,00 €	0,00 €	0,00 €	0,00 €	0,00 €
	1.676.318,59 €	350,04 €	1.676.318,59 €	350,04 €	1.283.110,89 €	267,93 €	1.423.863,54 €	297,32 €	1.423.863,54 €	297,32 €
	186.367,37 €	38,92 €	186.367,37 €	38,92 €	610.748,74 €	127,53 €	610.883,80 €	127,56 €	610.883,80 €	127,56 €
	704.046,22 €	147,01 €	704.822,82 €	147,18 €	620.405,37 €	129,55 €	651.867,39 €	136,12 €	651.867,39 €	136,12 €
	0,00 €	0,00 €	0,00 €	0,00 €	0,00 €	0,00 €	0,00 €	0,00 €	0,00 €	0,00 €
	13.890,82 €	2,90 €	13.890,82 €	2,90 €	243.376,19 €	50,82 €	243.376,19 €	50,82 €	243.376,19 €	50,82 €
	6.936.280,38 €	1.448,38 €	6.936.280,38 €	1.448,38 €	3.369.688,67 €	703,63 €	3.369.688,67 €	703,63 €	3.369.688,67 €	703,63 €
	11.606.352,09 €	2.423,54 €	11.818.749,98 €	2.467,90 €	10.977.834,34 €	2.292,30 €	11.190.232,23 €	2.336,65 €	11.190.232,23 €	2.336,65 €

Liquiditätsplanung gemäß Hinweis Nr. 7 zu § 105 HGO zur Ermittlung des genehmigungsfähigen Höchstbetrages der Liquiditätskredite

Eintragungen bitte nur in den blau hinterlegten Feldern und in Euro vornehmen  
Zahlungsmittelbestand, Liquiditätskreditbestand, Einzahlungen und Auszahlungen bitte als positiven Wert eintragen

**1.) Betrachtung laufende Verwaltungstätigkeit des Haushaltsjahres**  
Einzahlungen und Auszahlungen beziehen sich nur auf die laufende Verwaltungstätigkeit

Liquiditätsplanung für das Haushaltsjahr 2023 (wird automatisch übernommen aus "Deckblatt")

Gemäß Haushaltssatzung vorgesehener Höchstbetrag Liquiditätskredite 250.000 €

Monate	Zusätzliche Parameter	Einzahlungen	Auszahlungen	Saldo/Monat	Liquiditätsbedarf zum Monatsende unter Berücksichtigung vorhandener Liquidität und Liquiditätskrediten
Zahlungsmittelbestand zum 31.12. des Vorjahres	1.821.048 €				
Bestand an Liquiditätskrediten zum 31.12. des Vorjahres	- €				
Differenz	1.821.048 €				
Januar	602.953 €	907.500 €	304.547 €	1.516.501 €	Differenz (Zahlungsmittelbestand-Liquiditätskreditbestand) zzgl Saldo/Monat
Februar	598.740 €	902.300 €	303.560 €	1.212.941 €	Vormonat zzgl. Saldo/Monat
März	1.810.770 €	905.400 €	905.370 €	2.118.311 €	
April	599.200 €	895.700 €	296.500 €	1.821.811 €	
Mai	601.780 €	901.200 €	299.420 €	1.522.391 €	
Juni	1.798.050 €	903.250 €	894.800 €	2.417.191 €	
Juli	602.900 €	897.800 €	294.900 €	2.122.291 €	
August	600.220 €	880.800 €	280.580 €	1.841.711 €	
September	1.811.800 €	901.800 €	910.000 €	2.751.711 €	
Oktober	597.900 €	926.800 €	328.900 €	2.422.811 €	
November	602.300 €	1.872.056 €	328.900 €	1.269.756 €	
Dezember	1.832.461 €	903.500 €	928.961 €	1.153.055 €	
<b>Summe</b>	<b>12.059.074 €</b>	<b>11.798.106 €</b>	<b>260.968 €</b>	<b>260.968 €</b>	
<b>Werte gemäß Haushaltsplan</b>	<b>12.059.074 €</b>	<b>11.798.106 €</b>			
Differenz	- €	- €	1.269.756 €	1.269.756 €	1.153.055 €

höchster monatsbezogener Zahlungsmittelbedarf  
höchster monatsbezogener Liquiditätskreditbedarf

**2. nachrichtliche Betrachtung Liquiditätskreditstand aus Vorjahren - Zwischenfinanzierungen**

Liquiditätskreditbestand zum	2022	2021	2020
davon für	31.12.		
Zwischenfinanzierung Investitionen	- €	- €	- €
Zwischenfinanzierung Investitionen	- €	- €	- €
Zwischenfinanzierung Investitionen	- €	- €	- €
Zwischenfinanzierung von öffentlich-rechtlichen Forderungen (nachrichtliche Angabe, da die Auszahlungen oben bei der laufenden Verwaltungstätigkeit berücksichtigt sind)	- €	- €	- €
Verbleibender Liquiditätskreditbestand aus Vorjahren	- €	- €	- €

€ wird von oben stehender Berechnung übernommen

Kredtermächtigung wird voraussichtlich in Anspruch genommen am: 2022

Kredtermächtigung wird in Anspruch genommen am: 2021

Kredtermächtigung erlischt nach 103 Abs. 3 mit Inkrafttreten der Haushaltssatzung des aktuellen Haushaltsjahres

Kredtermächtigung nach § 103 erloschen, neue Finanzierung notwendig

("echte" Liquiditätskredite aus Vorjahren)

**3. Betrachtung der Kredittilgungen und Zwischenfinanzierung von Investitionen des Haushaltsjahres**

Saldo lfd. VwT gem Haushaltssatzung	260.968,00 €	Betrag wird automatisch übernommen aus Blatt "Finanzhaushalt"
vorgesehene belastende Tilgung (Tilgungszuschüsse im Rahmen von Sonderprogrammen sind zu berücksichtigen)	55.565,00 €	Tilgung bitte als positiven Betrag eintragen
verbleibender Saldo	205.403,00 €	Betrag wird automatisch übernommen aus Blatt "Finanzhaushalt"
Beitrag zur Hessenkasse	205.403,00 €	
Differenz	3.004.812,00 €	

vorgesehene Auszahlungen für Investitionen

**4. Betrachtung der Liquiditätsreserve**

Berechnung Liquiditätsreserve gem. § 106 Abs. 1 HGO	Planzahl	2022	2021	2020
Auszahlungen laufende Verwaltungstätigkeit	Ist	10.933.569,00 €	9.673.153,66 €	9.624.400,09 €
Vorjahr	Ist	9.673.153,66 €	9.624.400,09 €	30.231.142,75 €
3. Vorjahr	Ist	9.624.400,09 €	30.231.142,75 €	10.077.047,58 €
<b>Summe</b>		<b>30.231.142,75 €</b>	<b>10.077.047,58 €</b>	<b>201.540,95 €</b>
Durchschnitt				1.821.048,00 €
davon 2 v. H. als Liquiditätsreserve				ja
voraussichtlicher Zahlungsmittelbestand zum 1.1. des Haushaltsjahres				wird von oben übernommen

**Vorgaben des § 106 Abs. 1 HGO erfüllt**

nachrichtlich:  
Höchstbetrag Liquiditätskredite  
höchste Inanspruchnahme

Haushaltsjahr  
2022  
2022

250.000,00 €  
-

**Aufsichtsbehördliche Anmerkungen zur Haushaltsgenehmigung**

Die Haushaltssatzung enthält genehmigungspflichtige Teile  
Einzelgenehmigung der Kredite wegen Gefährdung der dauernden Leistungsfähigkeit  
Haushaltssicherungskonzept erforderlich und vorgelegt

**Bitte auswählen**  
**Bitte auswählen**  
**Bitte auswählen**

**Individuelle Einschätzung der Aufsichtsbehörde zur dauernden finanziellen Leistungsfähigkeit der Kommune:**

**Bitte auswählen**

**Begründung der Einschätzung und Ausführungen zu Auflagen (Textfeld bitte mit Doppelklick öffnen)**

(Behörde)

(Fachabteilung)

(Ansprechpartner(in))

(Telefon)

(Ort, Erstellungsdatum)

# Haushalt 2023

Abwasserverband  
OBERES AARTAL



## Inhaltsverzeichnis

1. Haushaltssatzung .....	3
2. Deckungsvermerke.....	5
3. Übertragbarkeit.....	5
4. Vorbericht gemäß §6 GemHVO .....	5
4.1 Auflagenerfüllung aus Haushaltsbegleitverfügung 2022.....	5
4.2 Inanspruchnahme von Kassenkrediten .....	5
4.3 Liquiditätssicherung.....	6
4.4 Rücklagen.....	6
4.5 Auszahlungen für die Inanspruchnahme von Rückstellungen .....	6
4.6 Investitionskredite .....	6
4.7 Stand des Haushaltsvollzugs im Haushaltsjahr 2022 .....	7
4.8 Demographische Entwicklung .....	7
4.8.1 Veränderung von Einwohnerzahlen und Durchschnittsalter in den Mitgliedsgemeinden .....	7
4.8.2 Bevölkerungsentwicklung im Verbandsgebiet im Regionalvergleich .....	9
4.8.3 Auswirkungen des Demographischen Wandels auf den Abwasserverband.....	10
4.9 Risiken und wesentliche Veränderungen .....	10
5. Ergebnishaushalt.....	11
5.1 Erläuterung der wesentlichen Positionen / Veränderungen .....	14
6. Finanzhaushalt .....	16
6.1 Erläuterung der wesentlichen Positionen / Veränderungen .....	19
7. Investitionsplan 2023.....	20
7.1 Erläuterung Investitionsplan 2023 .....	21
8. Mitgliedsbeiträge (Umlagen).....	21
8.1 Beitragsverhältnis 2023 .....	22
8.2 Berechnung der Mitgliedsbeiträge für 2023 .....	22
8.3 Veränderung zum Vorjahr .....	22
8.4 Entwicklung der Mitgliedsbeiträge seit 2019 .....	22
9. Stellenplan .....	23
10. Verbindlichkeiten .....	24
11. Rücklagen und Rückstellungen.....	25
12. Verpflichtungsermächtigungen.....	26
13. Vermögensrechnung (Bilanz) 2021 .....	27
14. Ergebnisrechnung 2021 .....	30
15. Finanzrechnung 2021 .....	31

# 1. Haushaltssatzung

## Beschluss über die Festsetzung des Haushaltsplans (Haushaltsbeschluss)

Aufgrund des § 2 Abs. 1 Nr. 1 Buchst. a des Hessischen Ausführungsgesetzes zum Wasserverbandsgesetz (HWVG) vom 16. November 1995 (GVBl. I S. 503), zuletzt geändert durch Gesetz vom 11. Dezember 2019 (GVBl. S. 421 und GVBl. 2020, Seite 112) in Verbindung mit §§ 92 ff. der Hessischen Gemeindeordnung in der Fassung der Bekanntmachung vom 07. März 2005 (GVBl. I S.142), zuletzt geändert durch Artikel 3 des Gesetzes zur Änderung des Hessischen Kommunalwahlgesetzes und anderer Vorschriften aus Anlass der Corona-Pandemie vom 11. Dezember 2020 (GVBl. S. 915) sinngemäß, hat die Verbandsversammlung am 05.10.2022 folgende Festsetzung des Haushaltsplans beschlossen:

### § 1

Der Haushaltsplan für das Haushaltsjahr **2023** wird

#### im Ergebnishaushalt

im ordentlichen Ergebnis		
mit dem Gesamtbetrag der Erträge auf	1.454.150	EUR
mit dem Gesamtbetrag der Aufwendungen auf	1.454.000	EUR
mit einem Saldo von	150	EUR
im außerordentlichen Ergebnis		
mit dem Gesamtbetrag der Erträge auf	0	EUR
mit dem Gesamtbetrag der Aufwendungen auf	0	EUR
mit einem Saldo von	0	EUR
ausgeglichen/mit einem Überschuss/ <del>Fehlbedarf</del> von	150	EUR

#### im Finanzhaushalt

mit dem Saldo aus den Einzahlungen und Auszahlungen aus laufender Verwaltungstätigkeit auf	316.650	EUR
und dem Gesamtbetrag der Einzahlungen aus Investitionstätigkeit auf	508.000	EUR
Auszahlungen aus Investitionstätigkeit auf	823.000	EUR
mit einem Saldo von	-315.000	EUR
Einzahlungen aus Finanzierungstätigkeit auf	0	EUR
Auszahlungen aus Finanzierungstätigkeit auf	0	EUR
mit einem Saldo von	0	EUR
ausgeglichen/mit einem Zahlungsmittelüberschuss/ <b>Zahlungsmittelbedarf des Haushaltsjahres</b> von	1.650	EUR

festgesetzt.

### § 2

Kredite werden nicht veranschlagt.

### § 3

Verpflichtungsermächtigungen werden nicht veranschlagt.

### § 4

Der Höchstbetrag der Kassenkredite (Liquiditätskredite), die im Haushaltsjahr 2023 zur rechtzeitigen Leistung von Auszahlungen in Anspruch genommen werden dürfen, wird auf 100.000 EUR festgesetzt.

### § 5

Ein Haushaltssicherungskonzept wurde nicht beschlossen.

### § 6

Es gilt der von der Verbandsversammlung als Teil des Haushaltsplans beschlossene Stellenplan.

### § 7

Mitgliedsbeiträge (Umlagen) werden nach § 30 ff der Verbandssatzung des AV Oberes Aartal in der Fassung vom 27.10.2021 erhoben. Für das Haushaltsjahr 2023 werden die Mitgliedsbeiträge wie folgt festgesetzt:

Gemeinde	Beitragsverhältnis	Summe
Bischoffen	31,04 %	350.131,20 €
Hohenahr	45,21 %	509.968,80 €
Siegbach	23,75 %	267.900,00 €
Summe	100,00 %	1.128.000,00 €

### § 8

Im Rahmen der Anwendung dieser Haushaltssatzung werden folgende Wertgrenzen für unbestimmte Begriffe und Betragsgrenzen in der Haushaltswirtschaft festgelegt:

1. Der erhebliche Umfang bisher nicht veranschlagter oder zusätzlicher Aufwendungen oder Auszahlungen im Sinne von § 98 Absatz 2 Nr.1 und 3 HGO wird auf 5% des veranschlagten Gesamtbetrages der Aufwendungen (Ergebnishaushalt) bzw. Auszahlungen (Finanzhaushalt) festgesetzt.
2. Über- und außerplanmäßige Aufwendungen und Auszahlungen gemäß § 100 HGO gelten bis zu einem Betrag von 50.000 € als unerheblich. In diesen Fällen wird der Vorstand ermächtigt, die Genehmigung zur Leistung dieser Aufwendungen und Auszahlungen zu erteilen. Der Vorstand hat der Verbandsversammlung davon alsbald Kenntnis zu geben.
3. Investitionen sind gemäß §12 Absatz 1 GemHVO ab 50.000 € von erheblicher finanzieller Bedeutung.

Bischoffen, den 05.10.2022

**Der Vorstand**



(Unterschrift)

## 2. Deckungsvermerke

Der vorliegende Haushalt beinhaltet einen Teilhaushalt, der nach § 4 GemHVO wie folgt dargestellt wird:

-	Hauptproduktbereich	5	Gestaltung der Umwelt
-	Produktbereich	53	Ver- und Entsorgung
-	Produktgruppe	538	Abwasserbeseitigung
-	Produkt	53801	Abwasserbeseitigung

Jeder Teilhaushalt bildet eine Bewirtschaftungseinheit (Budget).

Die in einem Budget veranschlagten Aufwendungen sind nach § 20, Absatz 1, GemHVO gegenseitig deckungsfähig.

Nach § 20, Absatz 3, GemHVO gilt die Regelung des Absatz 1 ebenfalls für die veranschlagten Auszahlungen und Verpflichtungsermächtigungen für Investitionen.

Gemäß § 20, Absatz 5, GemHVO werden zahlungswirksame Aufwendungen zu Gunsten von Investitionen für einseitig deckungsfähig erklärt.

## 3. Übertragbarkeit

Nach § 21, Absatz 1, GemHVO werden die Ansätze für die Aufwendungen des Budgets für übertragbar erklärt. Sie bleiben somit längstens bis zum Ende des zweiten auf die Veranschlagung folgenden Jahres verfügbar.

## 4. Vorbericht gemäß §6 GemHVO

### 4.1 Auflagenerfüllung aus Haushaltsbegleitverfügung 2022

Die Auflagen aus der Aufsichtsbehördlichen Genehmigung 2022 wurden vollumfänglich erfüllt. Der Aufstellungsbeschluss für den Jahresabschluss 2021 konnte fristgerecht gefasst werden. Im Bereich der Jahresabschlussprüfungen besteht weiterhin Prüfungsstau.

#### Stand der Jahresabschlussprüfungen

	2016	2017	2018	2019	2020	2021
Prüfbereitschaft gemeldet	<input checked="" type="checkbox"/>	<input checked="" type="checkbox"/>	<input checked="" type="checkbox"/>	<input checked="" type="checkbox"/>	<input checked="" type="checkbox"/>	<input checked="" type="checkbox"/>
Prüfung begonnen	<input checked="" type="checkbox"/>	<input checked="" type="checkbox"/>				
Prüfung beendet	<input checked="" type="checkbox"/>					

### 4.2 Inanspruchnahme von Kassenkrediten

Kassenkredite wurden im Vorjahr nicht in Anspruch genommen.

### 4.3 Liquiditätssicherung

Der Liquiditätspuffer des Abwasserverbandes gemäß §106 HGO, Abs. 1, beträgt gemäß nachfolgender Berechnung 15.827 €.

HH-Jahre	Auszahlungen aus lfd. Verwaltungstätigkeit
2019	857.634 €
2020	804.777 €
2021	711.688 €

Durchschnitt	davon 2%
791.366 €	15.827 €

Ansonsten sind die liquiden Mittel des Abwasserverbandes ungebunden; mit Ausnahme der Mittel die für Übertragene Haushaltsermächtigungen benötigt werden.

### 4.4 Rücklagen

Rücklagen aus Überschüssen des ordentlichen Ergebnisses (Stand 01.01.2020)	78.466,33 €
Rücklagen aus Überschüssen des außerordentlichen Ergebnisses (Stand 01.01.2020)	10.087,91 €
Ordentlicher Jahresfehlbetrag 2020	-129.128,08 €
Außerordentlicher Jahresüberschuss 2020	181.187,30 €
Ordentlicher Jahresüberschuss 2021	103.247,35 €
Außerordentlicher Jahresfehlbetrag 2021	-25.356,69 €

### 4.5 Auszahlungen für die Inanspruchnahme von Rückstellungen

Es müssen keine flüssigen Mittel für Auszahlungen aus der Inanspruchnahme von Rückstellungen eingesetzt werden.

### 4.6 Investitionskredite

Investitionskredite zur Finanzierung von Auszahlungen wurden im Haushaltsjahr 2022 nicht eingesetzt. Auch in 2023 werden keine Investitionskredite benötigt.

Für die Finanzierung des Projektes Sammler Siegbachtal (P03025) soll eine Förderung für Maßnahmen zur Umsetzung der EG-Wasserrahmenrichtlinie beantragt werden. Der Fördersatz beträgt zwischen 40 und 60 Prozent der zuwendungsfähigen Ausgaben. Die Planansätze im Haushalt 2023 wurden mit 40% berücksichtigt.

## 4.7 Stand des Haushaltsvollzugs im Haushaltsjahr 2022

Die nachfolgende Tabelle gibt einen Überblick über den Stand und die erwartete Entwicklung der Haushaltswirtschaft im Haushaltsjahr 2022, unter Einbeziehung der beiden Vorjahre. Detailliertere Informationen bietet das periodische Berichtswesen zum 30.06. und 30.09. eines jeden Jahres.

### Haushaltsvollzug im HHJ 2022

unter Einbeziehung der beiden Vorjahre

	2020		2021		2022		2022
	Plan	voläufiges IST	Plan	voläufiges IST	Plan	voläufiges IST zum 30.06.22	Prognose zum 31.12.22
<b>Ergebnishaushalt</b>							
<i>im ordentlichen Ergebnis</i>							
Gesamtbetrag der Erträge	1.379.450 €	1.279.080 €	1.383.150 €	1.379.487 €	1.394.150 €	1.068.000 €	1.394.040 €
Gesamtbetrag der Aufwendungen	1.378.150 €	1.408.208 €	1.382.500 €	1.276.240 €	1.393.600 €	359.952 €	1.377.515 €
Ordentliches Ergebnis	1.300 €	-129.128 €	650 €	103.247 €	550 €	708.048 €	16.525 €
<i>im außerordentlichen Ergebnis</i>							
Gesamtbetrag der Erträge	0 €	181.187 €	0 €	0 €	0 €	166 €	166 €
Gesamtbetrag der Aufwendungen	0 €	0 €	0 €	25.357 €	0 €	0 €	0 €
Außerordentliches Ergebnis	0 €	181.187 €	0 €	-25.357 €	0 €	166 €	166 €
Jahresergebnis	1.300 €	52.059 €	650 €	77.891 €	550 €	708.213 €	16.691 €
<b>Finanzhaushalt</b>							
Saldo aus Einzahlungen und Auszahlungen aus laufender Verwaltungstätigkeit	139.150 €	329.962 €	285.900 €	342.128 €	315.650 €	179.475 €	334.125 €
<i>Gesamtbetrag der</i>							
Einzahlungen aus Investitionstätigkeit	0 €	32.931 €	0 €	0 €	0 €	166 €	166 €
Auszahlungen aus Investitionstätigkeit mit einem Saldo von	216.500 €	843.825 €	471.000 €	421.828 €	935.000 €	30.071 €	134.000 €
	-216.500 €	-810.894 €	-471.000 €	-421.828 €	-935.000 €	-29.905 €	-133.834 €
Einzahlungen aus Finanzierungstätigkeit	0 €	0 €	0 €	0 €	0 €	0 €	0 €
Auszahlungen aus Finanzierungstätigkeit mit einem Saldo von	0 €	0 €	0 €	0 €	0 €	0 €	0 €
	0 €	0 €	0 €	0 €	0 €	0 €	0 €
Zahlungsmittelüberschuss/ -bedarf	-77.350 €	-480.932 €	-185.100 €	-79.700 €	-619.350 €	149.569 €	200.291 €
Bestand an Zahlungsmitteln am	31.12.2020	1.114.783 €	31.12.2021	1.035.879 €	30.06.2022	1.184.630 €	

## 4.8 Demographische Entwicklung

### 4.8.1 VERÄNDERUNG VON EINWOHNERZAHLEN UND DURCHSCHNITTSALTER IN DEN MITGLIEDSGEMEINDEN

Quelle: Einwohnerzahlen Statistik Hessen + Hessen Agentur

2000	2014	2018	2021		Veränderung 2000 - 2021	
5.083	4.837	4.788	4.811	Hohenahr	-272	-5,35%
3.612	3.366	3.305	3.284	Bischoffen	-328	-9,08%
2.978	2.712	2.572	2.506	Siegbach	-472	-15,85%
<b>11.673</b>	<b>10.915</b>	<b>10.665</b>	<b>10.601</b>	<b>Gesamt</b>	<b>-1.072</b>	<b>-9,18%</b>

2000	2025	2035		Veränderung 2000 - 2035	
vorausgeschätzte Werte					
5.083	4.600	4.300	Hohenahr	-783	-15,40%
3.612	3.200	3.000	Bischoffen	-612	-16,94%
2.978	2.500	2.300	Siegbach	-678	-22,77%
<b>11.673</b>	<b>10.300</b>	<b>9.600</b>	<b>Gesamt</b>	<b>-2.073</b>	<b>-17,76%</b>

Die Darstellung der Einwohnerzahlen der Mitgliedsgemeinden zeigt, dass der Rückgang der Einwohner schon stetig rückläufig ist und es weiter sein wird. Die Problematik gerade für kleine und mittlere Gemeinden im ländlichen Raum verschärft sich durch eine gleichbleibende Infrastruktur, bei gesetzlich immer höher werdenden Vorgaben. Gleichzeitig steigt der Altersdurchschnitt und die Zahl der Erwerbstätigen wird immer geringer.

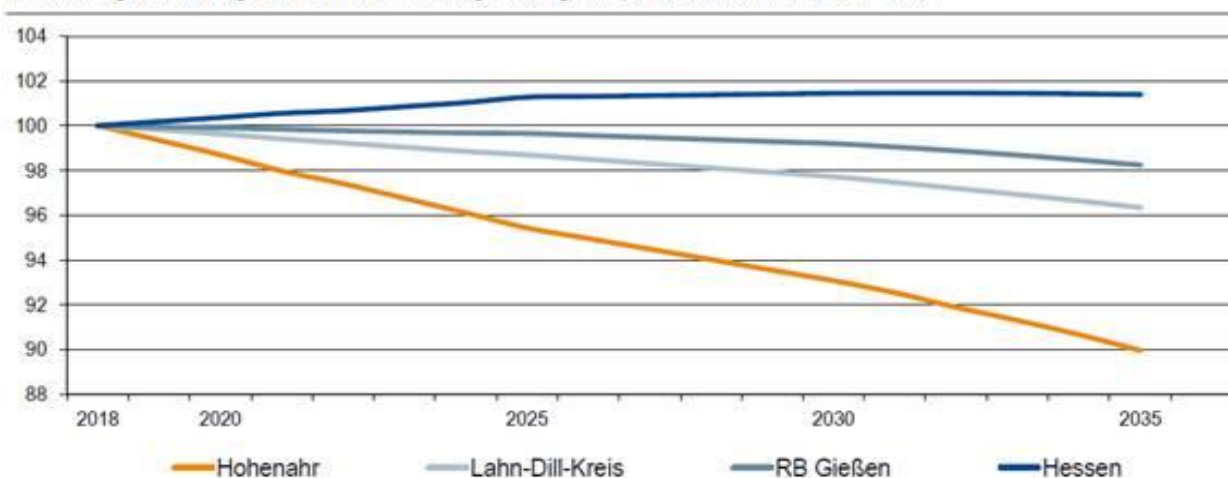
Durschnittsalter (Angaben in Jahren)						
	Bischoffen	Hohenahr	Siegbach	Mittelwert Verbandsgeb.	LDK	Hessen
2000	39,5	39,5	39,2	39,4	40,7	41,1
2018	46,3	46,0	47,0	46,4	44,9	43,8
2025	46,5	48,1	48,7	47,8	45,9	44,9
2035	48,8	50,4	51,1	50,1	47,6	46,7

Die Hessen Agentur stellt für die Bevölkerungsentwicklung der Mitgliedsgemeinden bis 2035 im Regionalvergleich die folgenden Grafiken zur Verfügung:

## Hohenahr

Vorausschätzung:

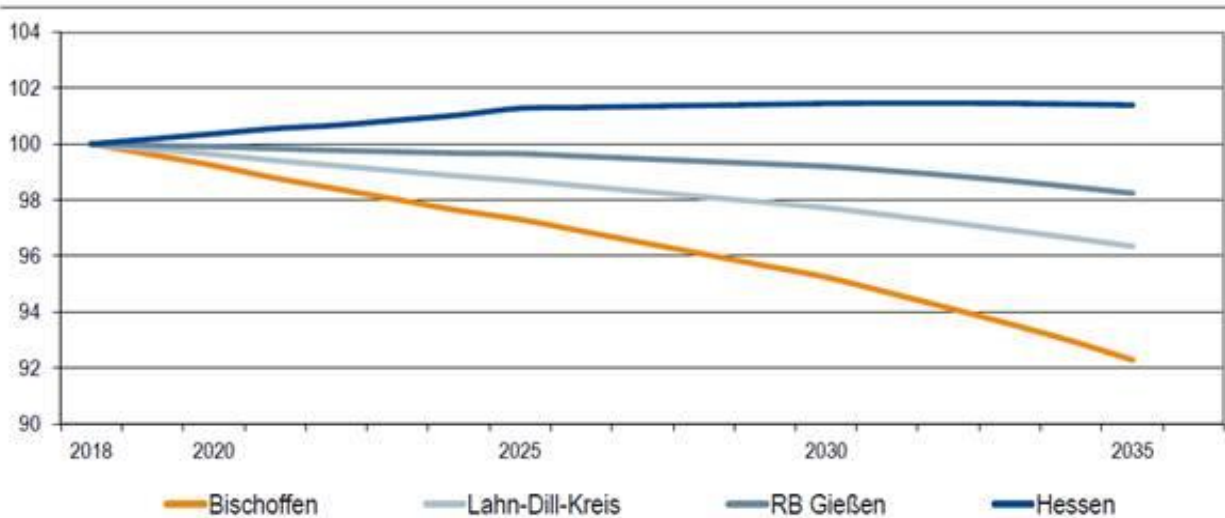
Bevölkerungsentwicklung von 2018 bis 2035 im Regionalvergleich (Jahresendstand im Jahr 2018=100)



## Bischoffen

Vorausschätzung:

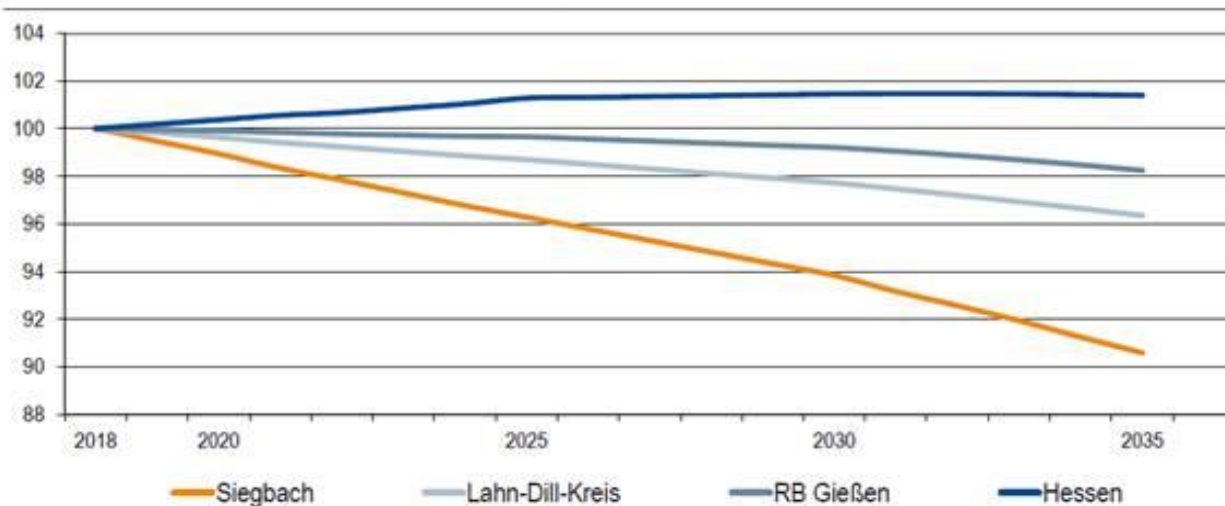
Bevölkerungsentwicklung von 2018 bis 2035 im Regionalvergleich (Jahresendstand im Jahr 2018=100)



## Siegbach

Vorausschätzung:

Bevölkerungsentwicklung von 2018 bis 2035 im Regionalvergleich (Jahresendstand im Jahr 2018=100)



### 4.8.2 BEVÖLKERUNGSENTWICKLUNG IM VERBANDSGEBIET IM REGIONALVERGLEICH

Die Bevölkerungsentwicklung, zusammengefasst auf das komplette Verbandsgebiet, stellt sich im Regionalvergleich wie folgt dar:

















































